



Relatório da Diretoria

Balço e Demonstrações de Receitas e Despesas

Exercício 2022



Prestação de Contas



Mensagem da Diretoria

O Paulistano celebrou resultado financeiro bastante positivo em 2022.

Enfrentamos um cenário com inflação particularmente relevante em alguns segmentos, como alimentício e de equipamentos eletrônicos, por exemplo, mas, graças a esforços de todas as diretorias no controle dos gastos, além de negociações com empresas prestadoras de serviços, as despesas operacionais do Paulistano somaram valor apenas 6,2% acima do orçado.

Já as receitas operacionais ficaram 10,3% acima do valor orçado para o período, principalmente pela elevada frequência em restaurantes e eventos, novos patrocínios obtidos e renegociação de contratos.

O resultado operacional foi positivo em R\$ 4,9 milhões e parcela desse saldo será utilizada como subsídio às contribuições sociais em 2023, reajustadas em 3,97%, índice bastante inferior à inflação.

Alavancadas por taxas de transferências e rendimentos de aplicações, as receitas não operacionais alcançaram resultado ainda mais impactante para o caixa do Paulistano. O resultado não operacional em 2022 foi de R\$ 30 milhões, 1.052% acima do previsto no orçamento.

Todos os números evidenciam um Paulistano forte, preparado para seguir em evolução patrimonial constante, sem prejuízo à sua estabilidade financeira.

Prestação de Contas



Nos termos do Estatuto Social, a Diretoria do Club Athletico Paulistano vem submeter à deliberação e aprovação do Egrégio Conselho Deliberativo o Relatório da Diretoria contendo as Demonstrações Financeiras e Balanço do exercício de 2022, o qual, após aprovação, estará à disposição dos associados do CAP.

Conceitos importantes

i) Gestão dos recursos: a Diretoria, por meio do Presidente, Vice-Presidentes e Diretores, comprometeram-se durante o ano de 2022, com o cumprimento do resultado orçado de cada uma das Diretorias. Admitiu-se, entretanto, o remanejamento de verbas, bem como o aumento das despesas previstas desde que previamente aprovadas conforme resolução normativa aplicável ou que relacionado diretamente ao aumento da receita do clube. O importante foi cumprir o resultado estipulado no Orçamento, visto que a Proposta Orçamentária foi apresentada como verba anual.

ii) Alocações/Rateios/Serviços Públicos: As despesas com manutenção, limpeza, serviços gerais, energia, lavanderia, gás, água e telefonia, são lançadas em todas as Diretorias através de critérios de alocação e de estimativa. Essa prática visa, principalmente, apurar da melhor maneira o resultado de cada uma das Diretorias, especialmente, das áreas fins permitindo a gestão de performance de cada operação e sua eficiência.

iii) Despesas: as despesas estão divididas, para melhor entendimento e análise, em 4 tipos:

- . “Pessoal”: despesas ligadas à Folha de pagamento e aos benefícios oferecidos aos funcionários.
- . “Despesas”: refere-se àquelas despesas ligadas e gerenciadas diretamente por cada uma das Diretorias.
- . “Rateio”: despesas de manutenção, refeitório, lavanderia, limpeza e telefonia, alocadas a cada uma das Diretorias através de critério específico, como quantidade utilizada, área ou solicitação específica.
- . “Serviços Públicos”: despesas de água, esgoto, energia e gás, alocadas a cada uma das Diretorias através de estimativa de uso.

Obs.: em 2023 os grupos Rateio e Serviços Públicos foram unificados em um novo grupo chamado Despesas Compartilhadas.

Prestação de Contas



Destaques do ano

Com o retorno das atividades para níveis similares aos períodos pré-pandemia, assim como dos eventos, o resultado do ano encerrou com superávit acima do previsto. Dentre as principais variações, destacam-se as apresentadas a seguir.

Resultado Operacional e Resultado Geral

O resultado operacional apresentou superávit, ficando em R\$ 4,9 milhões, ou R\$ 6,6 milhões acima do orçado. Isso ocorreu porque as receitas operacionais ficaram R\$16,9 milhões acima do orçado, enquanto as despesas ficaram R\$ 10,2 milhões acima do esperado.

Somando-se o resultado não operacional de R\$ 25 milhões, o resultado antes das depreciações ficou em R\$ 30 milhões, ou R\$20,7 milhões acima do orçado.

Receitas Operacionais

As principais receitas que causaram uma variação positiva de 10% nas receitas operacionais foram as receitas de vendas de produtos (alimentos e bebidas), receitas p/ manut. e invest. (contribuição social, frequência temporária e taxa de convidados), outras receitas (receitas incentivadas e o lançamento do trabalho voluntário).

Despesas de pessoal

As despesas com pessoal encerraram o ano em linha com o orçado, com uma pequena variação negativa de 0,2% abaixo do orçado, mesmo tendo sido acrescida com o reconhecimento das despesas com salários recebidos dos projetos incentivados. Esse acréscimo foi compensado pelo não preenchimento das vagas disponíveis que não puderam ser efetivadas no decorrer do ano 2022.

Prestação de Contas



Despesas Gerais

Os principais destaques foram a redução dos gastos com serviços compartilhados (lavanderia e limpeza) devido a renegociação do contrato de limpeza. O total de produtos de B&R encerrou o ano com 31,0% acima do orçado, reflexo do aumento da receita dos restaurantes e da inflação dos produtos. Serviços de terceiros ficou acima do orçado em 15,5% devido gastos com professores e instrutores, gráfica, consultorias técnicas, lançamento do trabalho voluntário. Materiais diversos ficaram 15,1% acima do orçado devido ao aumento com materiais de manutenção e material esportivo. Outras despesas que ficaram acima do orçado foram: IR sobre rendimentos de aplicação financeira, rescisões, atualização de parcelamentos fiscais e tarifas de operações com cartões.

Resultado não operacional e resultado após depreciação

A variação no resultado não operacional decorreu principalmente das 25 taxas de admissão do artigo 23º e 67 taxas de readmissão do artigo 6º. No orçamento haviam 6 taxas do artigo 23º a R\$ 600K cada. Descontando-se o valor da depreciação do período, o resultado final do clube no ano de 2022 foi de R\$ 20,3 milhões.

Resultado por Diretoria

Segregando o resultado do clube pelas Diretorias, verifica-se qual é o déficit de cada diretoria, que ao final é compensado pelo resultado superavitário da diretoria Institucional. A maioria das diretorias que possuem receitas ficou acima do orçado, devido a retomada dos eventos, ainda que no primeiro trimestre desse ano tenha havido algumas restrições devido a pandemia, como o evento de Carnaval que não ocorreu, mas que foi compensado no final do ano com outros eventos.

A maioria das diretorias encerrou o ano com resultado dentro do orçado. Nas que tiveram resultado abaixo do orçado, algumas despesas ultrapassaram o esperado, como gastos com material de manutenção de piscinas, diesel, serviços de manutenção elétrica, consultorias técnicas e professores, ou transferência de receitas de patrocínio.

Prestação de Contas



Fluxo de Caixa

O saldo final do fluxo de caixa orçado para 2022 era de R\$ 6,9 milhões, porém finalizou o ano com R\$ 38,5 milhões, em função das taxas de admissão e gestão eficiente das diretorias. O saldo das contas de projetos incentivados também ficou acima do orçado devido captações relevantes ocorridas em setembro e dezembro.

Balanço Patrimonial

Com o superávit do ano de 2022, o valor patrimonial do clube aumentou em R\$ 24,3 milhões, sendo que as maiores variações foram nas contas de caixas e equivalentes por conta dos valores recebidos das taxas de admissão e das operações, e no ativo imobilizado devido obras realizadas no ano.

Investimentos – Ativos, obras e reformas

Em relação aos investimentos, as obras e reformas ficaram próximas do orçado, enquanto a aquisição de ativos ficou relativamente abaixo do orçado. Foram realizados R\$ 9,9 milhões em obras para um orçamento de R\$ 10,3 milhões, e adquiridos R\$ 7,3 milhões em ativos frente a um orçado de R\$11,1 milhões. Parte dessa variação refere-se às obras que ainda estão em andamento como o Ginásio Antônio Padro Júnior, e a reforma do ambulatório que terá continuidade em 2023.

Leis de Incentivos

Durante o ano foram captados R\$ 755K para os projetos, aos quais somam-se R\$ 476K de rendimentos de aplicações, e foram utilizados R\$ 2,7 milhões. Com isso, o saldo no final de 2022 nas contas de projetos foi de R\$ 5,8 milhões.

ÍNDICE



1. Prestação de Contas			
Mensagem da Diretoria	02	6. Balanço Patrimonial	32
Conceitos Importantes	03	7. Investimentos	
Destaques do Ano	04	7.1 Ativos e Obras – mensal	35
2. Resultado Quadros Resumo		7.2 Lista de Obras e Reformas	36
2.1 Resultado antes da depreciação	09	8. Projetos Incentivados	37
2.2 Resultado após depreciação	10	9. Indicadores Operacionais	
2.3 Resultado por diretoria consolidado	11	9.1 Quadro Social	40
2.4 Resultado por diretoria por grupo	12	9.2 Frequência	41
3. Receitas		9.3 Atendimentos B&R	42
3.1 Receitas por grupo	14	9.4 Estacionamento	43
3.2 Receitas por sub-grupo e conta	15	9.5 Quadro de Pessoal	44
3.3 Receitas por diretoria	16	10. Resultado por Diretorias	45
3.4 Taxas de Admissão	17	11. Relatórios de Atividades das diretorias	62
3.5 Receitas de Patrocínio	18	12. Parecer da Auditoria Independente	111
4. Despesas		13. Parecer do Conselho Fiscal	117
4.1 Despesas por grupo	20		
4.2 Despesas por grupo por diretoria	21		
4.3 Despesas por sub-grupo e conta	24		
5. Fluxo de Caixa			
5.1 Fluxo de Caixa – resumo	30		
5.2 Demonstração de Fluxo de Caixa	31		



2. Resultado Quadros Resumo

2.1 - Resultado 2022 (antes da depreciação)

(Valores em milhares de reais)



	jan. a dez.					
	orçado	realizado		variação		
RECEITAS OPERAC. (a)	164.015	180.935	100,0%	16.920	10,3%	
RECEITAS P/ MANUT E INVEST	96.455	99.294	54,9%	2.839	2,9%	contrib.social, freq. temp., taxa convidados, etc.
RECEITAS DE VENDA DE PRODUTOS	35.853	42.401	23,4%	6.548	18,3%	refeições, lanches, bebidas, cigarros, etc.
RECEITAS DE ATIVIDADES	18.072	19.447	10,7%	1.375	7,6%	mensalidades, matrículas, exames, etc.
OUTRAS RECEITAS	5.348	10.367	5,7%	5.019	93,8%	patrocínios, anúncios, receitas inc., etc
RECEITAS PATRIMONIAIS	8.287	9.426	5,2%	1.139	13,7%	armários, estacionamentos, aluguéis
DESPESAS OPERAC. (b)	-165.721	-175.985	-97,3%	-10.264	6,2%	
PESSOAL	-87.357	-87.214	-48,2%	143	-0,2%	salários, encargos e benefícios
SERVIÇOS DE TERCEIROS	-26.704	-30.835	-17,0%	-4.131	15,5%	TI, profess., estacion., manut., imagem, bolsas
PRODUTOS DE B&R	-20.187	-26.452	-14,6%	-6.265	31,0%	custo de alimentos e bebidas
MATERIAIS DIVERSOS	-10.447	-12.020	-6,6%	-1.573	15,1%	mat. de manut., uso, cons., limp, esporte, epi
SERVIÇOS COMPARTILHADOS	-9.302	-7.318	-4,0%	1.984	-21,3%	limpeza, lavanderia, fiscalização.
SERVIÇOS PÚBLICOS	-8.024	-8.128	-4,5%	-104	1,3%	luz, água e gás
MANUTENÇÃO	-3.741	-3.171	-1,8%	570	-15,2%	manutenção interna
LOCAÇÕES	-2.251	-2.633	-1,5%	-382	17,0%	equipamentos em geral, copiadoras, espaços
OUTROS	-6.689	-7.757	-4,3%	-1.068	16,0%	demaís des. e provisões, alocações, etc
RECUPERACAO DESPESAS	8.982	9.542	5,3%	560	6,2%	alocação de despesas (manut. + refeitório)
RESULTADO OPERAC. (c) = a+b	-1.706	4.950	2,7%	6.656	-390%	
RESULTADO NÃO OPERAC. (d)	4.311	25.059	13,8%	20.748	481%	
(+) DEMAIS REC. MANUT. INVEST.	3.720	21.589	11,9%	17.869	480%	taxas de admissão e venda de títulos
(+) RECEITAS FINANCEIRAS	596	3.511	1,9%	2.914	488,7%	rendimentos de aplicações, juros e multas, etc.
(-) DESPESAS FINANCEIRAS	-5	-40	0,0%	-35	100%	descontos, juros, , multas e demais perdas
RESULTADO antes deprec. (c+d)	2.605	30.010	16,6%	27.404	1052%	

2.2 Resultado após depreciação

(Valores em milhares de reais)



	jan. a dez.				
	orçado	realizado		variação	
(+) RECEITAS OPERAC. + Ñ OPER.	168.331	206.035	100,0%	37.704	22,4%
(-) DESPESAS PESSOAL	-87.357	-87.214	-42,3%	143	-0,2%
(-) OUTRAS DESPESAS	-78.369	-88.812	-43,1%	-10.443	13,3%
(=) RESULTADO antes deprec.	2.605	30.010	14,6%	27.404	1052%
(-) DEPRECIÇÃO DO PERÍODO	-7.978	-9.659	-4,7%	-1.681	21,1%
(=) RESULTADO após depreciação	-5.373	20.351	9,9%	25.724	-479%

2.3 Resultado Consolidado por Diretoria

(Valores em milhares de reais)



	RECEITAS			DESPESAS			RESULTADO			
	orçado	realizado	variação	orçado	realizado	variação	orçado	realizado	variação	%
INSTITUCIONAL	101.011	126.345	25.334	-6.830	-10.067	-3.238	94.181	116.277	22.097	23%
DIRETORIA DE ESPORTES	10.009	14.825	4.816	-35.112	-37.532	-2.420	-25.103	-22.707	2.397	-10%
DIRETORIA ADMINISTRATIVA	8.401	8.811	410	-24.255	-23.789	466	-15.855	-14.979	876	-6%
DIRETORIA BARES E RESTAURANTES	35.678	42.603	6.925	-44.872	-49.126	-4.254	-9.194	-6.523	2.671	-29%
DIRETORIA DO PATRIMÔNIO	0	0	0	-8.698	-10.213	-1.516	-8.698	-10.213	-1.516	17%
DIRETORIA TECN DA INFORMAÇÃO	0	0	0	-5.978	-6.407	-430	-5.978	-6.407	-430	7%
DIRETORIA FINANCEIRA	0	0	0	-6.924	-6.034	889	-6.924	-6.034	889	-13%
DIRETORIA CULTURAL	9.302	9.269	-32	-14.798	-14.951	-153	-5.497	-5.682	-185	3%
DIRETORIA DE SUPRIMENTOS	0	0	0	-3.366	-3.160	206	-3.366	-3.160	206	-6%
DIRETORIA DE MKT E COMUNICAÇÃO	2.000	991	-1.009	-3.718	-3.287	431	-1.718	-2.296	-578	34%
DIRETORIA DA SECRETARIA	516	793	277	-3.284	-3.259	25	-2.769	-2.466	302	-11%
DIRETORIA SOCIAL	1.329	2.134	805	-6.968	-7.371	-403	-5.639	-5.237	402	-7%
DIRETORIA DE SUSTENTABILIDADE	0	55	55	-756	-502	254	-756	-447	309	-41%
DIRETORIA DE DESENVOLV SOCIAL	88	209	122	-168	-282	-113	-80	-72	8	-10%
DIRETORIA DE GOVERNANÇA	0	0	0	0	-23	-23	0	-23	-23	100%
DIRETORIA JURÍDICA	0	0	0	0	-22	-22	0	-22	-22	100%
TOTAL	168.331	206.035	37.704	-165.726	-176.026	-10.299	2.605	30.010	27.404	1052%

2.4 Resultado por Diretoria por grupo de despesas

(Valores em milhares de reais)



	RECEITAS		DESPESAS		RATEIO		PESSOAL		SERV. PÚBLICOS		RESULTADO			
	orçado	realizado	orçado	realizado	orçado	realizado	orçado	realizado	orçado	realizado	orçado	realizado	variação	%
INSTITUCIONAL	101.011	126.345	-4.070	-6.879	-139	-93	-2.576	-3.054	-44	-42	94.181	116.277	22.097	23%
DIRETORIA DE ESPORTES	10.009	14.825	-14.306	-16.494	-3.771	-3.094	-14.942	-15.719	-2.093	-2.223	-25.103	-22.707	2.397	-10%
DIRETORIA ADMINISTRATIVA	8.401	8.811	-4.452	-4.743	-1.983	-1.393	-14.573	-14.527	-3.248	-3.127	-15.855	-14.979	876	-6%
DIRETORIA BARES E RESTAURANTES	35.678	42.603	-18.845	-23.510	-2.122	-1.882	-22.892	-22.539	-1.013	-1.195	-9.194	-6.523	2.671	-29%
DIRETORIA DO PATRIMÔNIO	0	0	-2.920	-4.219	1.680	1.476	-6.588	-6.640	-870	-830	-8.698	-10.213	-1.516	17%
DIRETORIA TECN DA INFORMAÇÃO	0	0	-3.423	-4.025	-63	-56	-2.485	-2.320	-6	-5	-5.978	-6.407	-430	7%
DIRETORIA FINANCEIRA	0	0	-936	-807	-123	-95	-5.823	-5.093	-42	-40	-6.924	-6.034	889	-13%
DIRETORIA CULTURAL	9.302	9.269	-6.151	-6.068	-739	-562	-7.702	-8.122	-206	-199	-5.497	-5.682	-185	3%
DIRETORIA DE SUPRIMENTOS	0	0	-192	-123	-118	-98	-3.029	-2.914	-26	-25	-3.366	-3.160	206	-6%
DIRETORIA DE MKT E COMUNICAÇÃO	2.000	991	-2.107	-1.780	-26	-29	-1.580	-1.474	-5	-4	-1.718	-2.296	-578	34%
DIRETORIA DA SECRETARIA	516	793	-130	-103	-87	-75	-3.048	-3.062	-19	-19	-2.769	-2.466	302	-11%
DIRETORIA SOCIAL	1.329	2.134	-3.992	-4.881	-1.005	-758	-1.780	-1.549	-191	-183	-5.639	-5.237	402	-7%
DIRETORIA DE SUSTENTABILIDADE	0	55	-399	-298	-7	-17	-339	-177	-11	-10	-756	-447	309	-41%
DIRETORIA DE DESENVOLV SOCIAL	88	209	-165	-277	-3	-5	0	0	0	0	-80	-72	8	-10%
DIRETORIA DE GOVERNANÇA	0	0	0	0	0	0	0	-23	0	0	0	-23	-23	100%
DIRETORIA JURÍDICA	0	0	0	-22	0	0	0	0	0	0	0	-22	-22	100%
TOTAL	168.331	206.035	-62.089	-74.229	-8.508	-6.680	-87.357	-87.214	-7.772	-7.903	2.605	30.010	27.404	1052%



3. Receitas

3.1 Receitas por Grupo

(Valores em milhares de reais)



	jan. a dez.					
	orçado	realizado		variação		
RECEITAS POR GRUPO	168.331	206.035	100,0%	37.704	22,4%	
RECEITAS P/ MANUT E INVEST	100.175	120.884	58,7%	20.709	20,7%	contrib.soc., tx adm., freq. temp., tx convid, etc.
RECEITAS DE VENDA DE PRODUTOS	35.853	42.401	20,6%	6.548	18,3%	refeições, lanches, bebidas, cigarros, etc.
RECEITAS DE ATIVIDADES	18.072	19.447	9,4%	1.375	7,6%	mensalidades, matrículas, exames, etc.
OUTRAS RECEITAS	5.348	10.367	5,0%	5.019	93,8%	patrocínios, anúncios, receitas inc., etc.
RECEITAS PATRIMONIAIS	8.287	9.426	4,6%	1.139	13,7%	armários, estacionamentos, aluguéis
RECEITAS FINANCEIRAS	596	3.511	1,7%	2.914	488,7%	rendim. de aplicações, juros e multas, etc.

3.2 Receitas por sub-grupo e conta

(Valores em milhares de reais)



Tipo	Descrição Grupo Conta	Descrição Sub-Grupo	Descrição Conta	Orçado.	Realizado	variação.	%	
RECEITAS	RECEITAS P/ MANUT E INVEST	CONTRIBUICAO PRINCIPAL	CONTRIBUICAO SOCIAL	94.994	96.373	1.378	1%	
		DEMAIS RECEITAS MANUT E INVEST	TAXA DE ADMISSAO	3.600	21.236	17.636	490%	
			VENDA DE TITULOS SOCIAIS	80	208	128	160%	
			RESULTADO VENDA TITULOS SOCIAI	40	145	105	262%	
		CONTRIBUICOES SECUNDARIAS	FREQUENCIA TEMPORARIA	773	1.445	673	87%	
			ACRESC (ART.33 ESTATUTO SOCIAL	107	258	151	142%	
			TAXA DE CONVIDADOS	556	1.160	604	109%	
			TAXA DE CARTEIRA SOCIAL	26	58	32	123%	
			EVENTUAIS	0	1	1	0%	
		RECEITAS DE VENDA DE PRODUTOS	PONTOS DE VENDAS	REFEICOES E LANCHES	26.091	31.549	5.458	21%
				BEBIDAS	11.019	12.264	1.245	11%
				CIGARROS	344	187	-157	-46%
	PRODUTOS BONIFICADOS		PRODUTOS BONIFICADOS	0	197	197	0%	
	DEDUCOES DE VENDAS	DEVOLUCAO DE VENDAS	0	-15	-15	0%		
	RECEITAS DE ATIVIDADES	AULAS E CURSOS	ICMS	-1.601	-1.781	-181	11%	
			MENSALIDADE	15.512	16.611	1.099	7%	
			MATRICULA	286	270	-16	-6%	
		PROCEDIMENTOS MEDICOS	AULA AVULSA	0	20	20	0%	
			EXAMES MEDICOS	510	437	-73	-14%	
		ATIVIDADES DE LAZER	FISIOTERAPIA	324	192	-132	-41%	
			JOGOS ELETRONICOS	97	79	-18	-18%	
		SHOWS E APRESENTACOES	BARALHOS	10	7	-3	-32%	
			TAXAS DE JOGOS	18	12	-6	-33%	
			TAXAS DAS SAUNAS	0	0	0	0%	
	RECEITAS PATRIMONIAIS	ESTACIONAMENTO E ARMARIO	INGRESSOS ASSOCIADOS	857	1.129	272	32%	
			INGRESSOS CONVIDADOS	457	689	232	51%	
			ARMARIOS	4.014	4.000	-15	0%	
			ESTACIONAMENTO	3.199	3.809	610	19%	
			DAY USE	12	0	-12	-100%	
		CESSAO DE ESPACO	ESTACIONAMENTO - FUNCIONARIOS	0	0	0	0%	
			PERNOITE (MOTOCICLETA/BICICLET	6	12	6	89%	
			CESSAO QUADRAS E SALAS	429	656	227	53%	
	OUTRAS RECEITAS	RECEITAS - PATROCINIOS E PARC	CESSAO DE CONCESSIONARIOS	396	648	252	64%	
			ESPACO PARA EVENTOS	230	301	71	31%	
			PATROCINIO DE PARCEIROS	4.303	4.329	27	1%	
			RECEITAS INCENTIVADAS	0	885	885	0%	
			RECEITAS INCENTIV SALARIO	0	1.944	1.944	0%	
			RECEITAS INCENTIV CONSUMO	0	-134	-134	0%	
		DEMAIS RECEITAS	RECEITAS INCENT ATIVOS CBC	0	369	369	0%	
			GANHOS COM ACOES JUDICIAIS	0	351	351	0%	
			ANUNCIOS DA REVISTA	360	493	133	37%	
			PERMUTAS	120	178	58	48%	
RECEITAS FINANCEIRAS	RECEITAS FINANCEIRAS	CONSUMAÇÃO INTERNA	434	-0	-434	-100%		
		EVENTUAIS	120	342	222	185%		
		MULTA DA BIBLIOTECA	2	0	-2	-100%		
		EVENTOS - ZIGPAY	5	62	58	1280%		
		VENDA DE SUCATA	0	75	75	0%		
		CADASTRO DA BIBLIOTECA	4	4	-0	-1%		
		TRABALHO VOLUNTÁRIO	0	1.468	1.468	0%		
		REND DE APLICACOES FINANCEIRAS	595	3.188	2.592	436%		
JUROS E MULTAS RECEBIDOS	1	318	317	-100%				
DESCONTO OBTIDOS	0	5	5	0%				
Total Geral				168.331	206.035	37.704	22%	

3.3 Receitas por Diretoria

(Valores em milhares de reais)



ACUMULADO DIRETORIA	MANUT. E INVEST.		VENDAS DE PROD.		REC. DE ATIVID.		OUTRAS RECEITAS		REC. PATRIMON.		REC. FINANC.		TOTAL		var.
	orçado	realizado	orçado	realizado	orçado	realizado	orçado	realizado	orçado	realizado	orçado	realizado	orçado	realizado	
INSTITUCIONAL	99.594	119.666	0	0	0	0	822	3.170	0	0	595	3.508	101.011	126.345	25%
DIRETORIA BARES E RESTAURANTES	71	426	35.173	41.906	0	0	434	168	0	103	0	0	35.678	42.603	19%
DIRETORIA DE ESPORTES	0	0	0	0	7.625	8.430	1.961	5.510	422	884	0	0	10.009	14.825	48%
DIRETORIA CULTURAL	0	0	680	492	8.366	8.562	27	82	228	131	1	2	9.302	9.269	0%
DIRETORIA ADMINISTRATIVA	0	0	0	2	834	630	0	0	7.567	8.179	0	0	8.401	8.811	5%
DIRETORIA DE MKT E COMUNICAÇÃO	0	0	0	0	0	0	2.000	991	0	0	0	0	2.000	991	-50%
DIRETORIA DA SECRETARIA	511	791	0	0	0	0	5	1	0	0	0	0	516	793	54%
DIRETORIA SOCIAL	0	0	0	0	1.223	1.810	36	194	70	129	0	0	1.329	2.134	61%
DIRETORIA DE SUSTENTABILIDADE	0	0	0	0	0	0	0	55	0	0	0	0	0	55	100%
DIRETORIA DE DESENVOLV SOCIAL	0	0	0	0	24	14	64	195	0	0	0	0	88	209	138%
Total	100.175	120.884	35.853	42.401	18.072	19.447	5.348	10.367	8.287	9.426	596	3.511	168.331	206.035	22%

3.4 Taxas de Admissão

(Valores em milhares de reais)



TAXAS	QUANTIDADE												
	JAN	FEV	MAR	ABR	MAI	JUN	JUL	AGO	SET	OUT	NOV	DEZ	TOTAL
TAXA 100%	4		5	1	1	3	7	1	1		2		25
TAXA 50% - Art.28												1	1
TAXA 25% - Art.28					1		1	1					3
TAXA 15% - Art.28			1						1				2
TAXA 10% - Art 6º								11	24	9	18	2	64
TAXA 2,5% - Art 6º								1	3	-2	1		3
TAXA 5% - Temporário										1	1		2
TOTAL	4	0	6	1	2	3	8	14	29	8	22	3	100

TAXAS	VALORES EM R\$ MIL												
	JAN	FEV	MAR	ABR	MAI	JUN	JUL	AGO	SET	OUT	NOV	DEZ	TOTAL
TAXA 100%	2.400		3.000	600	600	1.800	4.200	600	600		1.500		15.300
TAXA 50% - Art.28												375	375
TAXA 25% - Art.28					150			188					338
TAXA 15% - Art.28			90				90		113				293
TAXA 10% - Art 6º								825	1.800	675	1.350	150	4.800
TAXA 2,5% - Art 6º								19	56	- 38	19		56
TAXA 5% - Temporário										38	38		75
TOTAL	2.400	-	3.090	600	750	1.800	4.290	1.631	2.569	675	2.906	525	21.236

3.5 Patrocínios

(Valores em milhares de reais)



Patrocinador	Área Beneficiada	Janeiro		Fevereiro		Março		Abril		Maio		Junho		Julho		Agosto		Setembro		Outubro		Novembro		Dezembro		TOTAL		
		orç.	real.	orç.	real.	orç.	real.	orç.	real.	orç.	real.	orç.	real.	orç.	real.	orç.	real.	orç.	real.	orç.	real.	orç.	real.	orç.	real.	orç.	Realiz.	
AMBEV	Social																		50								50	
BANCO BRADESCO	Institucional	47	47	47	47	47	47	47		47	93	47	47	47	299	301	49	51	49	51	49	51	49	51	49	51	822	782
BRASANITAS	Basquete														20	40		20		20		20		20			120	
BRASANITAS	Ger Esportes														45												45	
CORPORE	Basquete	133	133	133	133	133	133	133	133	133	143	133	143	133	133	133	133	143	133	143	141	143	141	143	143	1.613	1.515	
CORPORE	Bares										54																54	
CORPORE	Marketing	127		127		127		127		127	8	127		127		127		127		127		127		127		1.520	8	
ELEMENTO CULTURAL	Social																						77				77	
FILO	Ger Esportes										18		18		18		18		18		18		18		18		126	
FILO	Marketing				18		30		18																		66	
GRAN COFFE	Bares		50																								50	
JANI-KING	Basquete	13	15	13	15	13	15	13	15	13	15	14		14		14		14		14		14		14		148	74	
KAZAA	Marketing											9		9													18	
KAZAA	Ginastica Artística															9		9		9		9		9		9	35	
KIDDZ MARKET	Institucional																	3									3	
MITRE	Marketing						60																				60	
MONTE BRAVO	Bares													7		9											16	
MONTE BRAVO	Ger Esportes									25		25		25		25		25		25		25		25		25	175	
MONTE BRAVO	Tenis									13		13		13		13		13		13		13		13		13	88	
MONTE BRAVO	Beach									13		13		13		13		13		13		13		13		13	88	
MONTE BRAVO	Marketing				42		42		50																		133	
MONTE BRAVO	Institucional																	15									15	
TEGRA	Tenis									7		7		7		7				15		8		8		8	51	
TEGRA	Ger Esportes									7		7		7		7				15		8		8		8	51	
TEGRA	Marketing				29		14																				43	
TNL PCS S/A	Basquete	15		15		15		15		15		15		15		15		15		15		15		15		15	185	0
TOBINAGA	Marketing								25																		25	
TOBINAGA	Beach												13														13	
TOBINAGA	Ger Esportes												13														13	
PLATINUM	Judo									6		6		6		6		6		6		6		6		6	42	
PLATINUM	Marketing				6		6		6																		18	
RESTOQUE	Marketing												30														30	
SUP MAMBO	Institucional															5											5	
WBR IND E COM	Institucional																					5		100			5	
TELEFONICA	Marketing																							25			25	
		335	245	335	289	335	346	335	247	335	402	336	342	336	350	588	586	338	365	338	327	346	394	346	437	4.289	3.917	



4. Despesas

4.1 Despesas por grupo

(Valores em milhares de reais)



Tipo	Descrição Grupo Conta	jan. a dez.			
		Orçado	Realizado	variação	%
PESSOAL	PESSOAL	-87.357	-87.214	143	0%
DESP. GERAL	SERVICOS DE TERCEIROS	-26.704	-30.835	-4.131	15%
	CONTIGENCIAS E PROC JUDICIAIS	-714	-1.348	-635	89%
	MATERIAIS DIVERSOS	-10.447	-12.020	-1.573	15%
	PRODUTOS DE B&R	-20.187	-26.452	-6.265	31%
	LOCACOES	-2.251	-2.633	-382	17%
	TRIB, SEG, FEDERACOES E CONFED	-1.490	-1.471	19	-1%
	DESP FINANC BANC OPER CARTOES	-1.002	-1.828	-827	83%
	DEMAIS DESPESAS	-648	-278	369	-57%
	DESP INSTITUCIONAIS E LEGAIS	-953	-752	201	-21%
	VIAGENS, ESTADIAS E TRANSPORTE	-1.940	-2.335	-396	20%
	RESULTADO DE BX DE IMOBILIZADO	51	216	165	322%
(-) RECUP REFEIT (DESP)	4.194	5.507	1.313	31%	
RATEIO	SERVICOS COMPARTILHADOS	-9.302	-7.318	1.984	-21%
	MANUTENCAO	-3.741	-3.171	570	-15%
	SERVICOS PUBLICOS (TELEFONIA)	-168	-147	22	-13%
	(-) RECUPERACAO MANUT E REF	4.704	3.956	-748	-16%
SERV. PÚBLICOS	SERVICOS PUBLICOS	-7.772	-7.903	-131	2%
Total Despesas		-165.726	-176.026	-10.299	6%

4.2 Despesas por grupo por Diretoria (1/3)

(Valores em milhares de reais)



TIPO	INSTITUC.		B&R		ESPORTES		CULTURAL		ADMINIST.		SECRETAR.	
	orçado	realiz.	orçado	realiz.	orçado	realiz.	orçado	realiz.	orçado	realiz.	orçado	realiz.
PESSOAL	-2.576	-3.054	-24.735	-23.557	-14.942	-15.719	-7.702	-8.122	-14.573	-14.527	-3.048	-3.062
SERVICOS DE TERCEIROS	-766	-2.999	-499	-907	-8.467	-9.161	-3.892	-3.970	-2.575	-2.312	-66	-31
PRODUTOS DE B&R	-62	-278	-19.340	-25.303	-144	-107	-426	-434	-159	-263	-0	-0
SERVICOS COMPARTILHADOS	-60	-52	-1.171	-953	-2.500	-1.955	-497	-360	-1.323	-1.062	-74	-58
MATERIAIS DIVERSOS	-1.137	-525	-2.585	-1.719	-2.009	-3.130	-695	-881	-1.372	-1.918	-58	-70
SERVICOS PUBLICOS	-53	-51	-1.100	-1.278	-2.106	-2.235	-240	-228	-3.286	-3.158	-25	-26
MANUTENCAO	-71	-32	-1.018	-1.021	-1.258	-1.128	-209	-173	-621	-326	-7	-9
CONTIGENCIAS E PROC JUDICIAIS	-702	-1.345	0	0	0	0	0	0	-12	-4	0	0
LOCACOES	-110	-50	-216	-515	-660	-694	-801	-683	-10	-45	-2	-0
DESP FINANC BANC OPER CARTOES	-570	-1.204	-390	-528	-1	-0	-2	-15	0	-1	0	0
TRIB, SEG, FEDERACOES E CONFED	-216	-202	0	0	-1.239	-1.269	0	0	0	0	0	0
DESP INSTITUCIONAIS E LEGAIS	-532	-349	0	-5	-61	-119	-48	-19	-53	-49	0	-1
DEDUCOES DE VENDAS	0	0	0	0	0	0	0	0	0	0	0	0
DEMAIS DESPESAS	0	-5	-4	-7	-58	-8	-101	-17	-248	-135	-4	0
VIAGENS, ESTADIAS E TRANSPORTE	-4	-6	-5	-34	-1.666	-2.139	-185	-50	-25	-15	-0	0
RESULTADO DE BX DE IMOBILIZADO	29	83	0	0	0	133	0	0	0	0	0	0
RECUPERACAO DESPESAS	0	0	6.192	6.700	0	0	0	0	0	26	0	0
Total Geral	-6.830	-10.067	-44.872	-49.126	-35.112	-37.532	-14.798	-14.951	-24.255	-23.789	-3.284	-3.259

4.2 Despesas por grupo por Diretoria (2/3)

(Valores em milhares de reais)



TIPO	TI		SUPRIM.		SUSTENT.		PATRIM.		FINANC.		SOCIAL	
	orçado	realiz.	orçado	realiz.	orçado	realiz.	orçado	realiz.	orçado	realiz.	orçado	realiz.
PESSOAL	-2.485	-2.320	-3.029	-2.914	-339	-177	-6.588	-6.640	-5.823	-5.093	-1.780	-1.549
SERVICOS DE TERCEIROS	-3.159	-3.684	-114	-65	-333	-267	-1.176	-1.574	-830	-679	-2.984	-3.499
PRODUTOS DE B&R	-5	-1	0	-2	-1	-0	-6	-8	-2	-2	-19	-11
SERVICOS COMPARTILHADOS	-33	-26	-85	-67	-0	-0	-2.655	-2.093	-92	-73	-800	-609
MATERIAIS DIVERSOS	-34	-82	-69	-51	-27	-30	-1.678	-2.533	-80	-108	-609	-774
SERVICOS PUBLICOS	-11	-12	-46	-40	-12	-11	-885	-842	-55	-51	-193	-185
MANUTENCAO	-24	-24	-14	-16	-6	-16	-282	-253	-19	-12	-203	-146
CONTIGENCIAS E PROC JUDICIAIS	0	0	0	0	0	0	0	0	0	0	0	0
LOCACOES	-223	-249	0	0	-7	0	-2	-63	-1	-1	-164	-320
DESP FINANC BANC OPER CARTOES	0	-1	0	-0	0	0	0	-17	-2	-3	-36	-59
TRIB, SEG, FEDERACOES E CONFED	0	0	0	0	0	0	0	-0	0	0	-35	0
DESP INSTITUCIONAIS E LEGAIS	0	0	0	0	0	0	-48	-19	-9	-1	-140	-140
DEDUCOES DE VENDAS	0	0	0	0	0	0	0	0	0	0	0	0
DEMAIS DESPESAS	0	-4	-7	-6	-53	0	-5	-3	-7	-6	0	-3
VIAGENS, ESTADIAS E TRANSPORTE	-2	-5	-2	-0	0	0	-5	-3	-5	-6	-4	-75
RESULTADO DE BX DE IMOBILIZADO	0	0	0	0	22	0	0	0	0	0	0	0
RECUPERACAO DESPESAS	0	0	0	0	0	0	4.633	3.834	0	0	0	0
Total Geral	-5.978	-6.407	-3.366	-3.160	-756	-502	-8.698	-10.213	-6.924	-6.034	-6.968	-7.371

4.2 Despesas por grupo por Diretoria (3/3)

(Valores em milhares de reais)



TIPO	DESENV SOCIAL		MKT E COM.		JURÍDICA		GOVERNANÇA		TOTAL GERAL	
	orçado	realiz.	orçado	realiz.	orçado	realizado	orçado	realizado	orçado	realiz.
PESSOAL	0	0	-1.580	-1.474	0	0	0	-23	-89.200	-88.232
SERVICOS DE TERCEIROS	-30	-45	-1.812	-1.618	0	-22	0	0	-26.704	-30.835
PRODUTOS DE B&R	-12	-40	-11	-2	0	0	0	0	-20.187	-26.452
SERVICOS COMPARTILHADOS	0	-0	-11	-9	0	0	0	0	-9.302	-7.318
MATERIAIS DIVERSOS	-29	-137	-64	-63	0	0	0	0	-10.447	-12.020
SERVICOS PUBLICOS	0	0	-12	-12	0	0	0	0	-8.024	-8.128
MANUTENCAO	-3	-4	-8	-12	0	0	0	0	-3.741	-3.171
CONTIGENCIAS E PROC JUDICIAIS	0	0	0	0	0	0	0	0	-714	-1.348
LOCACOES	0	-5	-55	-8	0	0	0	0	-2.251	-2.633
DESP FINANC BANC OPER CARTOES	0	0	0	0	0	0	0	0	-1.002	-1.828
TRIB, SEG, FEDERACOES E CONFED	0	0	0	0	0	0	0	0	-1.490	-1.471
DESP INSTITUCIONAIS E LEGAIS	-62	-51	0	0	0	0	0	0	-953	-752
DEDUCOES DE VENDAS	0	0	0	0	0	0	0	0	0	0
DEMAIS DESPESAS	-30	0	-131	-85	0	0	0	0	-648	-278
VIAGENS, ESTADIAS E TRANSPORTE	-2	-0	-34	-3	0	0	0	0	-1.940	-2.335
RESULTADO DE BX DE IMOBILIZADO	0	0	0	0	0	0	0	0	51	216
RECUPERACAO DESPESAS	0	0	0	0	0	0	0	0	10.825	10.560
Total Geral	-168	-282	-3.718	-3.287	0	-22	0	-23	-165.726	-176.026

4.3 Despesas por sub-grupo e conta (1/5)

(Valores em milhares de reais)



Tipo	Descrição Grupo Conta	Descrição Sub-Grupo	Descrição Conta	Orçado.	Realizado.	variação.	%		
PESSOAL	PESSOAL	SALARIOS E PROVISÕES	130 SALARIO	-5.760	-5.095	665	-12%		
			APRENDIZ	-138	-135	3	-2%		
			BOLSA-AUXILIO (ESTAGIARIOS)	-446	-156	290	-65%		
			FERIAS	-8.176	-6.149	2.028	-25%		
			HORAS-EXTRAS	-1.778	-1.045	733	-41%		
			INDENIZACAO TRABALHISTA	-257	-558	-301	117%		
			SALARIOS	-41.522	-41.670	-148	0%		
			SERVICOS TEMPORARIOS	-809	-1.281	-472	58%		
			INSUFICIENCIA DE SALDOS	0	-42	-42	0%		
		ENCARGOS SOCIAIS	FGTS	-3.849	-4.259	-410	11%		
			INSS	-11.995	-13.537	-1.542	13%		
			PIS	-452	-460	-8	2%		
			FGTS S/ 13o SALARIO	0	27	27	0%		
			INSS S/ 13o SALARIO	0	559	559	0%		
			FGTS S/ FERIAS	0	-68	-68	0%		
			INSS S/ FERIAS	0	-223	-223	0%		
			PIS S/ 13o SALARIO	0	3	3	0%		
			PIS S/ FERIAS	0	-8	-8	0%		
		BENEFICIOS	AUXILIO EDUCACIONAL	-85	-36	49	-57%		
			CESTA BASICA	-1.102	-1.066	36	-3%		
			CONVENIO MEDICO	-7.351	-7.076	275	-4%		
			CONVENIO ODONTOLOGICO	-38	-23	15	-39%		
			REFEITORIO	-3.298	-4.065	-767	23%		
			SEGURO DE VIDA EM GRUPO	-173	-107	67	-38%		
			TREINAMENTO	-272	-61	212	-78%		
			VALE TRANSPORTE	-1.698	-1.703	-5	0%		
		RECUPER SERVICO COMPARTILHADO	(-) RECUP REFEIT (PESSOAL)	1.844	1.018	-825	-45%		
DESPESAS	SERVICOS DE TERCEIROS	SERVICOS ESPECIALIZADOS	BOLSA APRENDIZAGEM	-1.260	-1.423	-163	13%		
			DIREITO DE IMAGEM	-2.374	-2.063	310	-13%		
			SERV DE MANUT EM GERAL	-1.694	-2.225	-531	31%		
			SERV SEGURANCA E MONITORAMENTO	-1.116	-878	238	-21%		
			SERVICOS DE COOPERATIVAS	-450	-764	-314	70%		
			SERVICOS DE SAUDE	-250	-310	-59	24%		
			TV POR ASSINATURA E INTERNET	-139	-127	12	-9%		
			SERVICOS DE LAVANDERIA	-5	-2	3	-55%		
			FOTOGRAFIAS E FILMAGENS	-462	-220	242	-52%		
			CRIAÇÃO DE PROGRAMAS	-86	-52	35	-40%		
			RECUPERACAO DESPESAS						

4.3 Despesas por sub-grupo e conta (2/5)

(Valores em milhares de reais)



Tipo	Descrição Grupo Conta	Descrição Sub-Grupo	Descrição Conta	Orçado.	Realizado.	variação.	%
			TAXA MANUTENÇÃO SOFTWARES	-187	-470	-283	151%
			REDAÇÃO DIAGRAM TAQUIGRAFIA	-113	-41	72	-64%
			MANUT EQPTOS INFORMATICA	-952	-644	308	-32%
			ARMAZENAGEM	-28	-18	10	-35%
			ASSESSORIA SERV COMUNICAÇÃO	-330	-306	24	-7%
			EXAMES ANALISES LABORATORIAIS	-112	-111	1	-1%
			CONSULTAS CADASTRAIS	-38	-45	-7	18%
			ADMINSTR COLETA RESIDUOS	-181	-253	-72	40%
			ADMINSTRACAO SALA JOVEM	-243	-214	28	-12%
			INSTALAÇÃO DE PROGRAMAS	0	-1	-1	0%
			SITES HOSPED PROCES DADOS	-7	-53	-46	696%
			LICENÇA DIREITO USO SOFTWARES	-1.280	-1.057	223	-17%
			REVISAO TEXTUAL	-72	-76	-4	5%
			DESENV E MANUT SOFTWARES	-224	-122	102	-46%
			SERVICO MIDIAS DIGITAIS	-284	-231	53	-18%
			SERVICOS DE LIMPEZA	-120	0	120	-100%
			CARTUNISTA E PROJETOS GRAFICOS	-180	-140	40	-22%
			RESTAURACAO OBRAS ARTE	-79	-49	30	-38%
			REMANEJ INSTRUM E EQPTOS	-18	-17	1	-7%
			SERV DE MANUT DE VEICULOS	0	-4	-4	0%
		EVENTOS E CURSOS	CURSOS E PALESTRAS	-306	-219	87	-28%
			DECORACAO, SOM E ILUMINACAO	-785	-665	120	-15%
			MONTAGEM DE ESTRUTURAS	-679	-1.027	-347	51%
			MUSICOS	-2.730	-3.066	-336	12%
			PROFESSORES E INSTRUTORES	-5.070	-6.227	-1.157	23%
			RECREACAO E ANIMACAO	-237	-137	99	-42%
			ORGANIZAÇÃO DE EVENTOS	-81	-212	-131	162%
			ARTISTAS	-79	-360	-280	353%
		SERVICOS ADMINISTRATIVOS	CORREIOS	-154	-162	-8	5%
			GRAFICA	-570	-1.394	-823	144%
			SERV ADMINISTRATIVOS DIVERSOS	-52	0	52	-100%
			SERVICOS DE ENTREGAS	-315	-307	8	-3%
			CARTORIOS E CERTIFICADOS	-42	-7	34	-82%
			CHAVEIRO E CARIMBO	-3	-7	-3	112%
			COMISSAO SOBRE VENDAS	-125	-88	37	-30%
			SERV DE TRANSP DE MATERIAIS	-10	-7	3	-31%
			TRABALHO VOLUNTÁRIO	0	-1.468	-1.468	0%
		CONSULT, ASSESSORIAS, AUDITORI	ASSESSORIAS JURIDICAS	-963	-639	324	-34%
			AUDITORIA	-311	-205	107	-34%
			CONSULTORIAS TECNICAS	-1.310	-2.059	-749	57%

4.3 Despesas por sub-grupo e conta (3/5)

(Valores em milhares de reais)



Tipo	Descrição Grupo Conta	Descrição Sub-Grupo	Descrição Conta	Orçado.	Realizado.	variação.	%
		☐ SERVICOS DE AUTONOMOS	AUTONOMOS	-469	-662	-193	41%
			ENCARGOS SOCIAIS - PF	-127	0	127	-100%
	☐ PRODUTOS DE B&R	☐ ALIMENTOS E BEBIDAS	(-)PRODUTOS BONIFICADOS	0	-0	-0	0%
			ALIMENTOS	-15.280	-20.625	-5.345	35%
			BEBIDAS	-4.760	-5.595	-835	18%
		☐ DEMAIS PRODUTOS	CIGARROS	-137	-167	-31	23%
		☐ PERDAS	AJUSTE DE INVENTARIO	-10	-63	-53	517%
			PERDAS P/DETERIORACAO /MANIPUL	0	-2	-2	0%
	☐ MATERIAIS DIVERSOS	☐ MATERIAIS DE CONSUMO	COMBUSTIVEIS E LUBRIFICANTES	-13	-0	13	-100%
			CONSUMAÇÃO INTERNA	-3	-1.558	-1.555	51823%
			JORNAIS E REVISTAS	-27	-14	13	-48%
			LANCHES E REFEICOES	-2.433	-1.618	815	-34%
			MATERIAL DE CONSUMO	-873	-1.287	-414	47%
			MATERIAL DE LIMPEZA	-1.392	-1.758	-366	26%
			MATERIAL DE MANUTENCAO	-1.708	-2.439	-731	43%
			MATERIAL DESCARTAVEL	-1.127	-1.201	-74	7%
			MEDICAMENTOS	-94	-74	20	-21%
			TROFEUS E MEDALHAS	-190	-99	91	-48%
			TESTES VACINAS SOCIOS E FUNC	-137	-101	37	-27%
			MATERIAL MÉDICO E CIRURGICO	-1	0	1	-100%
			MATERIAL DE DECORACAO	-47	-8	39	-84%
			(-) CONSUMAÇÃO INTERNA	0	1.558	1.558	0%
		☐ MATERIAIS DE USO	LIVROS E DVDS	-24	-40	-17	72%
			MATERIAL DE ESCRITORIO	-225	-258	-32	14%
			MATERIAL DE SEGURANCA	-28	-24	3	-12%
			MATERIAL ESPORTIVO	-877	-1.572	-695	79%
			MATERIAL INFANTIL	-49	-85	-36	74%
			UNIFORMES E EPIS	-724	-910	-186	26%
			UTENSILIOS DE B&R	-261	-486	-225	86%
			UTENSILIOS DIVERSOS	-81	0	81	-100%
			MATERIAL DE INFORMATICA	-29	0	29	-100%
			CARTEIRAS SOCIAIS	-3	0	3	-100%
			MATERIAIS PARA EVENTOS	-43	-48	-6	14%
			ROUPOES E TOALHAS	-61	0	61	-100%
	☐ LOCACOES	☐ LOCACOES REGULARES	ALUGUEL DE FILMES	-393	-309	84	-21%
			COPIADORAS	-332	-289	42	-13%
			ESPACO DE TERCEIROS	-262	-255	7	-3%
			IMOVEIS PARA ESPORTISTAS	-362	-431	-69	19%
			LOCACAO EQUIPAMENTOS EM GERAL	-231	-330	-99	43%
			EQUIPAMENTOS DE TELEFONIA	-22	-14	8	-35%

4.3 Despesas por sub-grupo e conta (4/5)

(Valores em milhares de reais)



Tipo	Descrição Grupo Conta	Descrição Sub-Grupo	Descrição Conta	Orçado.	Realizado.	variação.	%
		LOCACOES PARA EVENTOS	LOCAAO EQUIPAM EM GERAL	-155	-144	11	-7%
			MOVEIS E EQUIPAMENTOS	-290	-412	-122	42%
			UTENSILIOS DE COZINHA	-2	-399	-398	25300%
			CESSAO DE ESPACO	-110	-32	78	-71%
			BRINQUEDOS	-15	0	15	-100%
			FIGURINOS E CENARIOS	-77	-13	64	-83%
			INSTRUMENTOS MUSICAIS	0	-5	-5	0%
	VIAGENS, ESTADIAS E TRANSPORTE	VIAGENS E ESTADIAS	ALIMENTACAO	-190	-238	-48	25%
			HOSPEDAGEM	-474	-877	-404	85%
			TRANSPORTE AEREO	-398	-364	34	-9%
			TRANSPORTE RODOVIARIO	-378	-362	17	-4%
			LOCOMOCAO	-21	0	21	-100%
		TRANSPORTES	COMBUSTIVEIS E LUBRIFICANTES	-93	-110	-17	18%
			ESTACIONAMENTO	-42	-27	15	-35%
			EXCURSOES	-41	-18	23	-56%
			LAVAGEM DE VEICULOS	-13	-9	3	-27%
			PEDAGIO	-5	-11	-6	123%
			TAXI E TRANSPORTE PUBLICO	-284	-257	27	-10%
			MULTAS DE TRANSITO	-0	-0	-0	11%
			QUILOMETRAGEM	-1	-3	-2	264%
		TRANSPORTE AEREO	HOSPEDAGEM	0	-20	-20	0%
			TRANSPORTE AEREO	0	-30	-30	0%
			TRANSPORTE RODOVIARIO	0	-10	-10	0%
	DESP FINANC BANC OPER CARTOES	OUTRAS DESPESAS	ATUALIZACAO MONETARIA	-0	-223	-223	63994%
			DESPESA COM IR	0	-477	-477	0%
			DESPESA COM IOF	0	-11	-11	0%
		OPERACOES COM CARTOES	TX ADMINSTR CARTOES	-546	-667	-121	22%
		DESPESAS BANCARIAS	TARIFAS BANCARIAS	-450	-410	40	-9%
		DESPESAS FINANCEIRAS	DESCONTOS CONCEDIDOS	0	-0	-0	0%
			JUROS E MULTAS	-3	-23	-20	646%
			ATUALIZACAO MONETARIA	-0	0	0	-100%
		PERDAS FINANCEIRAS	DEMAIS PERDAS	-2	-17	-15	736%
	TRIB, SEG, FEDERACOES E CONFED	FEDERACOES E CONFEDERACOES	TAXAS COMPETICAO DE ATLETAS	-386	-451	-66	17%
			TAXAS DE ARBITRAGEM	-420	-440	-19	5%
			TAXAS DE FILIACAO	-352	-317	35	-10%
		SEGUROS	SEGURO DE VIAGENS	-9	-2	7	-74%
			SEGUROS	-311	-250	61	-20%
		TRIBUTOS	LICENCIAMENTO, IPVA, DPVAT	-12	-11	1	-7%
			ICMS DIFERENCIAL ALIQUOTA	0	-0	-0	0%

4.3 Despesas por sub-grupo e conta (5/5)

(Valores em milhares de reais)



Tipo	Descrição Grupo Conta	Descrição Sub-Grupo	Descrição Conta	Orçado.	Realizado.	variação.	%	
	CONTINGENCIAS E PROC JUDICIAIS	CONTINGENCIAS TRABALHISTAS	TRABALHISTAS	-600	-726	-126	21%	
			PROVISÕES TRABALHISTAS	0	-75	-75	0%	
	PROCESSOS DIVERSOS		CONTRIBUICOES DE TERCEIROS	-78	0	78	-100%	
			DESPESAS PROCESSUAIS	-36	-40	-4	11%	
			INDENIZACAO NATUREZA CIVIL	0	-445	-445	0%	
			CIVEIS	0	-63	-63	0%	
	DESP INSTITUCIONAIS E LEGAIS	DESPESAS LEGAIS	ANUNCIOS E PUBLICACOES	-64	-182	-118	184%	
			AUXILIO CRECHE	-24	-23	0	-2%	
			DIREITOS AUTORAI	-148	-138	10	-7%	
			TAXAS E EMOLUMENTOS	-4	-1	4	-86%	
			TX FISCALIZACAO FUNCIONAMENTO	-120	-19	101	-84%	
			TAXAS DE HOMOLOGACAO	-4	-2	2	-50%	
			ALVARAS	-45	-23	22	-49%	
			LAUDOS	-37	-36	1	-2%	
			ASSOCIACOES E SINDICATOS	ACESC	-72	-70	2	-3%
				CBC / FENACLUBES	-86	-85	1	-1%
				SINDI-CLUBE	-287	-117	170	-59%
			DEMAIS DESPESAS	DEMAIS DESPESAS	AUXILIOS E DOACOES	-62	-57	6
	BRINDES E PREMIOS	-414			-224	190	-46%	
	COMEMORACOES	-185			-49	137	-74%	
	EVENTUAIS	-48			-4	43	-91%	
	REEMBOLSO A TERCEIROS	-0			-1	-1	343%	
	RESULTADO DE BX DE IMOBILIZADO	RESULTADO DE BX DE IMOBILIZADO	VENDA E DESCARTE DE BENS	67	224	157	234%	
(-)CUSTO DA BAIXA DE BENS			-16	-7	8	-53%		
RECUPERACAO DESPESAS	RECUPER SERVICO COMPARTILHADO	(-) RECUP REFEIT (DESP)	4.194	5.507	1.313	31%		
RATEIO	SERVICOS COMPARTILHADOS	SERVICOS COMPARTILHADOS	LAVANDERIA	-1.051	-883	168	-16%	
			LIMPEZA	-8.120	-6.435	1.686	-21%	
			COPIADORA	-5	0	5	-100%	
			FISCALIZACAO	-125	0	125	-100%	
	MANUTENCAO	MANUTENCAO GERAL DO CAP	MANUTENCAO	-3.741	-3.171	570	-15%	
	SERVICOS PUBLICOS	SERVICOS PUBLICOS	TELEFONIA	-168	-147	22	-13%	
	RECUPERACAO DESPESAS	RECUPER SERVICO COMPARTILHADO	(-) RECUPERACAO MANUTENCAO	4.633	3.834	-798	-17%	
SERV. PÚBLICOS	SERVICOS PUBLICOS	SERVICOS PUBLICOS	(-) RECUP REFEIT (RATEIO)	71	72	0	1%	
			(-) RECUPERACAO DESPESAS	0	50	50	0%	
			AGUA E ESGOTO	-2.268	-2.226	42	-2%	
			ENERGIA	-4.047	-3.863	184	-5%	
			GAS	-1.540	-1.891	-351	23%	
RECUPERACAO DESPESAS	RECUPER SERVICO COMPARTILHADO	(-) RECUP REFEIT (SV.PUBLICOS)	83	78	-5	-6%		
Total Geral				-165.726	-176.026	-10.299	6%	



5. Fluxo de caixa

5.1 Fluxo de Caixa - resumo

(Valores em milhares de reais)



	Jan		Fev		Mar		Abr		Mai		Jun	
	Orç.	Realiz.	Orç.	Realiz.	Orç.	Realiz.	Orç.	Realiz.	Orç.	Realiz.	Orç.	Realiz.
Saldo Inicial Caixa Clube *	25.962	23.838	24.538	23.784	23.912	25.891	22.281	27.370	20.380	29.164	18.668	31.197
Entradas (1)	13.530	15.315	14.058	13.643	13.469	17.125	14.114	15.580	13.626	18.541	14.283	18.234
Saídas (2)	(14.953)	(15.369)	(14.684)	(11.536)	(15.100)	(15.646)	(16.015)	(13.786)	(15.338)	(16.509)	(16.059)	(18.093)
Saldo Final Caixa Clube	24.538	23.784	23.912	25.891	22.281	27.370	20.380	29.164	18.668	31.197	16.892	31.337
Saldo Inicial Proj.Incentivados	6.081	7.358	6.001	7.245	5.921	7.104	5.692	6.937	5.563	6.753	5.434	6.470
Entradas (1)	10	42	10	44	10	53	10	11	10	38	10	37
Saídas (2)	(90)	(154)	(90)	(185)	(239)	(221)	(139)	(195)	(139)	(321)	(139)	(227)
Saldo Final Proj.Incentivados	6.001	7.245	5.921	7.104	5.692	6.937	5.563	6.753	5.434	6.470	5.305	6.280

Jul		Ago		Set		Out		Nov		Dez		2022 - Jan à Dez	
Orç.	Realiz.	Orç.	Realiz.	Orç.	Realiz.	Orç.	Realiz.	Orç.	Realiz.	Orç.	Realiz.	Orç.	Realiz.
16.892	31.337	15.631	34.344	15.068	38.766	13.262	40.791	11.066	44.262	8.087	43.955	25.962	23.838
13.138	17.834	14.509	19.126	13.715	18.657	14.936	18.356	13.986	18.999	14.531	18.490	167.895	209.901
(14.399)	(14.827)	(15.073)	(14.704)	(15.520)	(16.632)	(17.132)	(14.885)	(16.966)	(19.307)	(15.655)	(24.195)	(186.894)	(195.488)
15.631	34.344	15.068	38.766	13.262	40.791	11.066	44.262	8.087	43.955	6.963	38.250	6.963	38.250
5.305	6.280	5.247	5.885	5.119	5.739	4.990	5.860	4.862	5.756	4.733	5.598	6.081	7.358
10	38	10	30	10	345	10	53	10	41	10	444	120	1.176
(69)	(433)	(138)	(176)	(139)	(225)	(139)	(157)	(139)	(198)	(139)	(174)	(1.597)	(2.666)
5.247	5.885	5.119	5.739	4.990	5.860	4.862	5.756	4.733	5.598	4.604	5.868	4.604	5.868

5.2 DFC - Demonstração de Fluxo de Caixa

(Valores em milhares de reais)



Demonstrações dos fluxos de caixa individuais e consolidados para os exercícios findos em 31 de dezembro de 2022 e de 2021

	31/12/2022	31/12/2021
Fluxos de caixa das atividades operacionais		
Fluxo de caixa das atividades operacionais		
Superávit do exercício	20.352	6.507
Ajustes para conciliar o resultado às disponibilidades geradas pelas atividades operacionais:		
Depreciação e amortização	9.659	11.203
Custo líquido na baixa de imobilizado	7	9
Provisão de outras contas a pagar	(83)	905
Provisão para Contingências	99	(1.462)
Tributos Contestados Judicialmente	903	555
Projetos vinculados – imobilizado	(369)	(485)
Superávit do exercício ajustado	30.567	17.232
(Aumento) / Redução das contas em ativo		
Contas a receber	(2.916)	(1.038)
Estoques	43	(724)
Créditos diversos	(156)	(152)
Depósitos judiciais	(683)	144
Outros ativos	(307)	(511)
Aumento / (Redução) das contas em passivo		
Fornecedores	1.946	324
Obrigações trabalhistas e previdenciárias	1.597	590
Obrigações fiscais e tributárias	381	176
Adiantamentos de associados	995	212
Outras contas a pagar	74	(413)
Outros passivos	74	7
Caixa líquido gerado pelas atividades operacionais	31.615	15.847
Fluxo de caixa das atividades de investimentos		
Aquisição de ativo imobilizado (sem restrição)	(17.087)	(15.272)
Caixa líquido aplicado nas atividades de investimentos	(17.087)	(15.272)
Fluxo de caixa das atividades de financiamentos		
Débitos programas de incentivo	(1.508)	(403)
Parcelamentos federais	(98)	(208)
Caixa líquido aplicado nas atividades de financiamentos	(1.606)	(611)
Variação líquida de caixa e equivalentes de caixa	12.922	(36)



6. Balanço Patrimonial

Balço em 31 dezembro 2022

(Valores em milhares de reais)



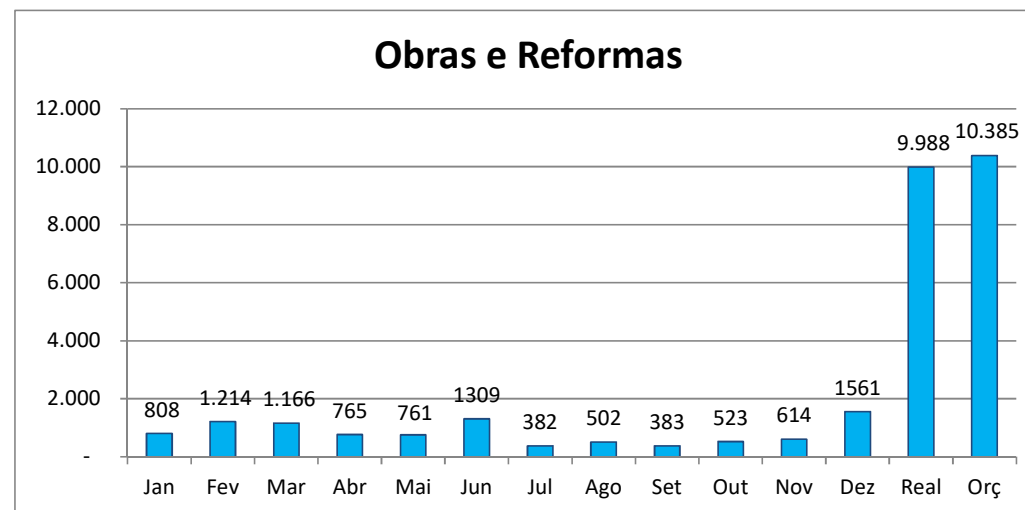
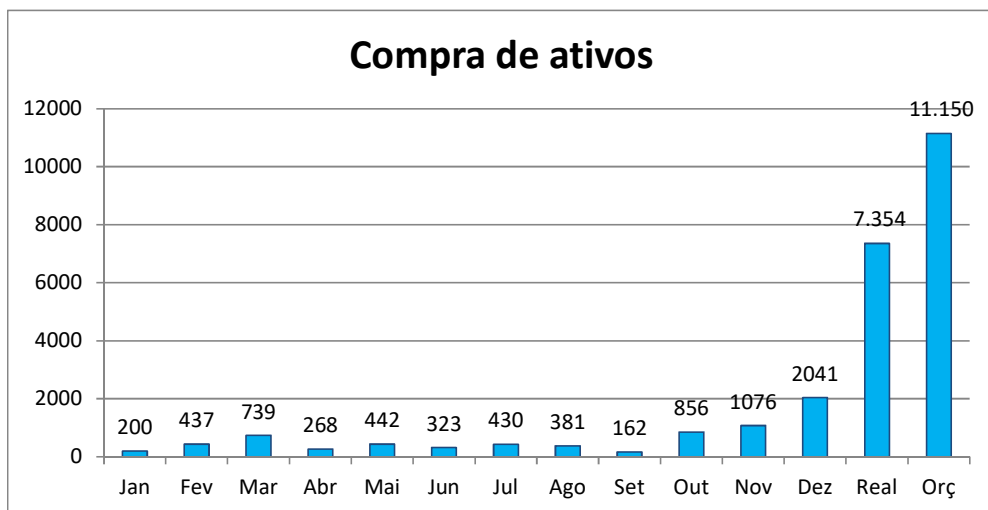
BALANÇO PATRIMONIAL (em R\$ mil)					
ATIVO	31/12/22	31/12/21	PASSIVO E PATRIMÔNIO LÍQUIDO	31/12/22	31/12/21
CIRCULANTE			CIRCULANTE		
Caixa e equivalentes de caixa	38.250	23.838	Fornecedores	7.691	5.745
Aplicações vinculadas - LIE	5.868	7.358	Obrigações trabalhistas e previdenciárias	10.106	8.509
Contas a receber	10.643	6.827	Obrigações fiscais e tributárias	1.272	891
Estoques	2.506	2.549	Débitos Programas de Incentivos	5.868	7.358
Créditos diversos	662	506	Adiantamentos de associados	1.683	688
Outros ativos circulantes	2.015	2.151	Parcelamentos Federais	317	288
	59.944	43.229	Outras contas a pagar	370	296
			Outros passivos circulantes	134	78
				27.441	23.853
NÃO CIRCULANTE			NÃO CIRCULANTE		
Depósitos Judiciais	5.313	4.630	Parcelamentos federais	2.057	2.185
Outros ativos não circulantes	1.913	2.370	Outras contas a pagar	6.997	7.080
	7.226	7.000	Projetos vinculados - Imobilizados	3.225	3.594
			Provisão para contingências	1.192	1.093
			Tributos contestados judicialmente	6.098	5.195
				19.569	19.147
Imobilizado	232.278	224.506	PATRIMÔNIO LÍQUIDO		
Imobilizado Vinculado	3.225	3.594	Patrimônio social	142.670	134.444
Intangível	537	519	Superávit do exercício	20.351	6.507
	236.040	228.619	Reservas de reavaliação	51.159	51.159
Total do ativo não circulante	243.266	235.619	Ajuste de avaliação patrimonial	42.020	43.738
				256.200	235.848
TOTAL DO ATIVO	303.210	278.848	TOTAL DO PASSIVO E PATRIMÔNIO LÍQUIDO	303.210	278.848



7. Investimentos

7.1 Ativos e Obras - mensal

(Valores em milhares de reais)



7.2 Lista de Obras e Reformas

(Valores em milhares de reais)



Resumo das obras	Orçado Ano	Realizado													Saldo orçam. ano	
		Jan	Fev	Mar	Abr	Mai	Jun	Jul	Ago	Set	Out	Nov	Dez	total		
Reforma térreo Ginásio Antônio Prado Jr	4.000	-	-	13	8	22	29	61	17	17	17	17	13	175	372	3.628
Reforma do 4º andar (Diretoria)	1.500	212	364	647	373	344	366	165	81	87	56	23	-	2.717	(1.217)	
Remanej. vest. piscina, unifam. e frald. p/ subs	937	14	16	17	113	57	117	164	154	109	325	150	338	1.575	(638)	
Reforma hall entrada do Prédio Novo	743	-	122	4	24	64	56	91	8	55	47	139	-	610	133	
Instalação de Pele de Vidro (5º Pavimento)	600	33	-	35	6	23	23	26	10	-	-	-	-	156	444	
Reforma Calçadas	500	30	176	116	97	91	15	-	-	-	-	-	-	525	(25)	
Reforma beach tennis e futevolei	487	88	43	120	20	66	63	65	109	59	1	124	18	777	(290)	
Construção Vestiário de Atletas no 1º Andar	380	-	-	-	-	-	-	-	-	-	-	-	-	-	380	
Reforma Ambulatório Médico	300	-	-	-	-	-	-	3	3	-	-	-	35	41	259	
Reforma 3º andar do Prédio Novo	250	-	-	-	-	-	-	-	-	-	-	-	6	6	244	
Projetos Retrofit Prédio Novo	200	50	180	43	7	62	-	(47)	12	13	35	36	76	468	(268)	
Construção de bar no 6º pavimento	138	98	98	32	22	-	-	30	-	-	-	-	-	280	(142)	
Demolição Térreo Prédio Novo	100	-	-	-	-	-	-	-	-	-	-	-	-	-	100	
Pressurização do Prédio Novo (Finalização)	100	-	-	3	-	-	-	-	-	24	1	1	69	98	2	
Reforma do Parquinho da Brinquedoteca	50	-	-	-	-	-	-	-	-	-	-	-	192	192	(142)	
Acústica das Quadras de Squash	50	-	-	-	-	-	-	-	-	-	-	-	-	-	50	
Reforma hall do Cinema	50	-	-	-	-	-	-	-	-	-	-	-	-	-	50	
Construção de quadra no 6º Pavimento		223	28	12	-	8	-	(29)	-	-	-	-	-	242	(242)	
Instalação de ar condicionado no prédio novo		28	14	11	40	24	640	(56)	24	3	5	12	20	764	(764)	
Construção 5º pavimento prédio novo		9	-	-	-	-	-	-	-	-	-	-	-	9	(9)	
Piso do ginásio Marcelo Borba		-	109	-	1	-	-	-	-	-	-	-	-	110	(110)	
Recuperação dos pilares do prédio novo		20	-	-	-	-	-	-	-	-	-	-	-	20	(20)	
Remanej. Das áreas do 4º p/ térreo do GAPJ		-	16	13	-	-	-	-	-	-	-	-	-	29	(29)	
Remanej. depts p/ áreas das oficinas de		3	48	24	11	-	-	-	-	2	13	3	66	170	(170)	
Projeto Ginásio Antonio Prado Junior		-	-	10	-	-	-	-	-	-	-	-	-	10	(10)	
Marcenaria no Hall da Garagem		-	-	67	42	-	-	-	-	0	-	-	-	109	(109)	
Painel estrutural		-	-	-	-	-	-	-	-	61	2	-	-	63	(63)	
Remanejamentos dos almoxarifados		-	-	-	-	-	-	-	-	0	13	98	52	163	(163)	
Subst. filtros e motobombas da piscina social		-	-	-	-	-	-	-	-	0	-	107	63	170	(170)	
Reforma da pista de cooper		-	-	-	-	-	-	-	-	0	-	-	312	312	(312)	
Total obras	10.385	808	1.214	1.166	764	761	1.309	382	502	383	523	614	1.561	9.988	397	



8. Projetos Incentivados

Projetos Incentivados

(Valores em Reais)

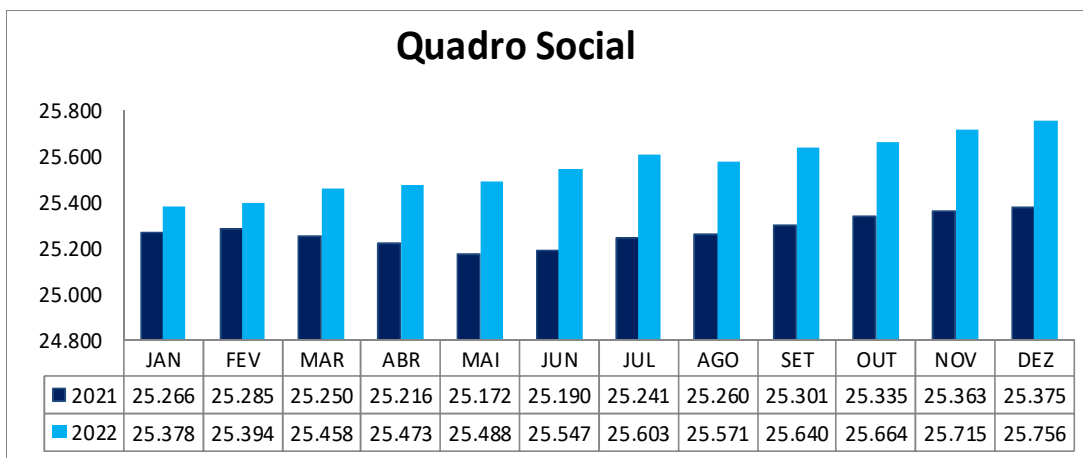


PROJETOS ESPORTIVOS INCENTIVADOS	2022 - MOVIMENTAÇÃO FINANCEIRA				
	SALDO INICIAL	CAPTAÇÃO E CONVÊNIO	RENDIMENTOS	GASTOS DEVOUÇÃO TARIFAS	SALDO FINAL
LEI DE INCENTIVO AO ESPORTE	1.385.359,93	755.398,48	109.402,42	(354.022,66)	1.896.138,17
Remo	19.954,99		1.790,40	(161,23)	21.584,16
Basquete	1,07		0,10	(0,01)	1,16
Paulistano Paralímpico	839.679,22		60.590,00	(257.825,63)	642.443,59
Paulistano Esportes 7	525.724,65	318.861,41	46.259,29	(96.035,79)	794.809,56
Paulistano Esportes 8	0,00	436.537,07	762,63		437.299,70
LEI PAULISTA DE INCENT ESPORTE	384.019,27	0,00	9.346,65	(393.365,92)	0,00
Paulistano Formação Base 2	384.019,27		9.346,65	(393.365,92)	0,00
LEI PELÉ - COMITÊ BRAS. DE CLUBES	5.588.902,73	0,00	357.612,78	(1.974.593,95)	3.971.921,56
Edital 8 - OLIMP	4.685.732,25		301.928,00	(1.709.899,15)	3.277.761,10
Edital 9 - OLIMP	903.170,48		55.684,78	(264.694,80)	694.160,46
TOTAL	7.358.281,93	755.398,48	476.361,85	(2.721.982,53)	5.868.059,73



9. Indicadores Operacionais

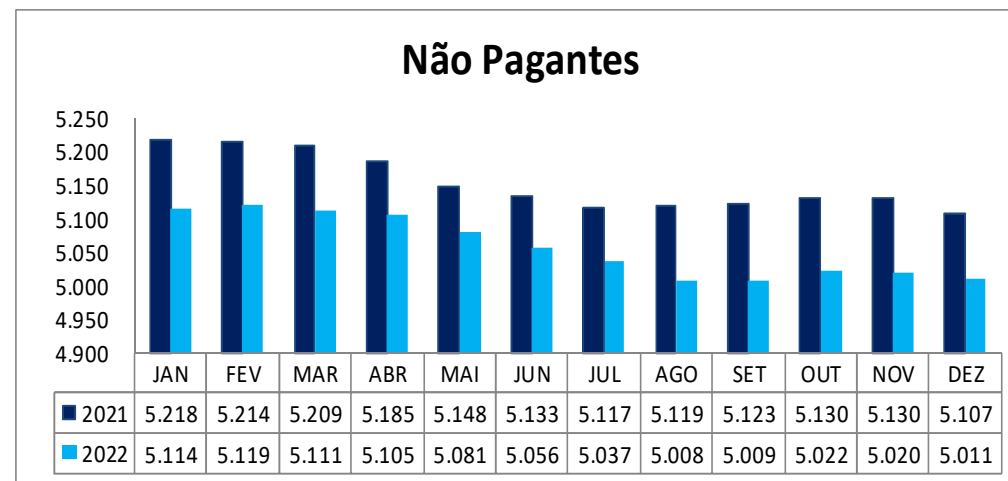
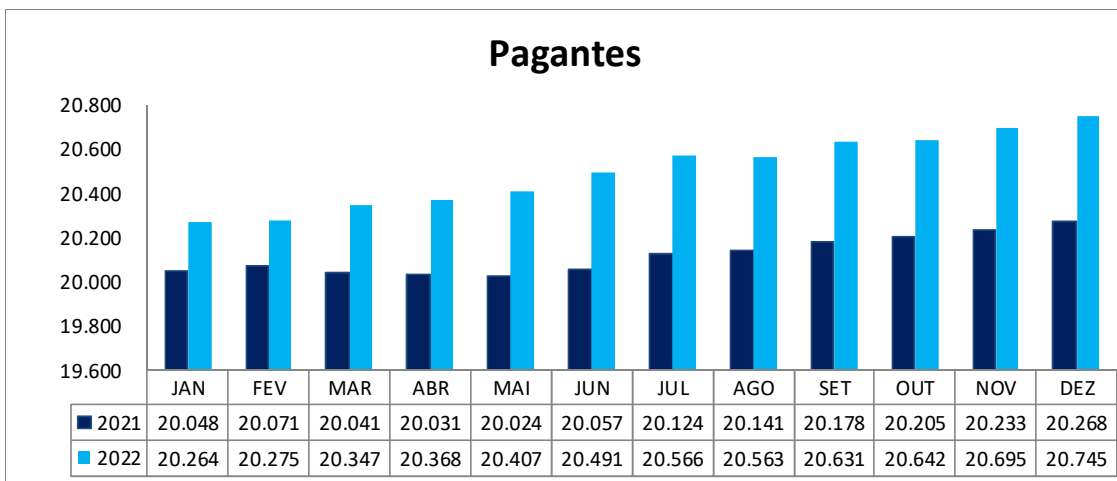
9.1 Quadro Social



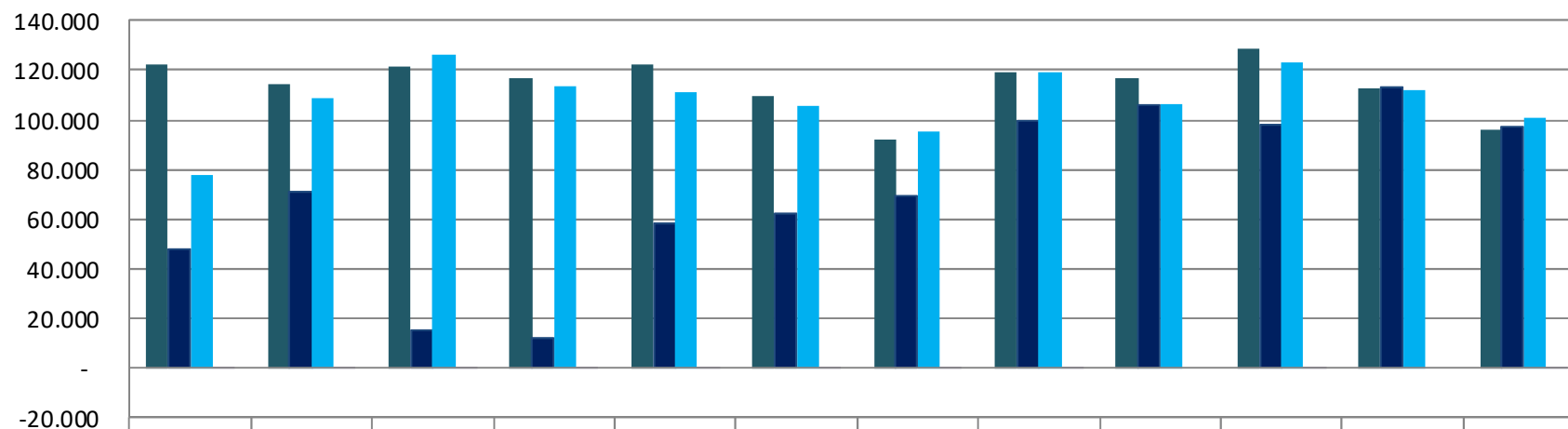
381 (dez. 2022 x dez. 2021)
41 (dez. 2022 x nov. 2022)

477 (dez. 2022 x dez.2021)
50 (dez. 2022 x nov. 2022)

- 96 (dez. 2022 x dez. 2021)
- 9 (dez. 2022 x nov. 2022)

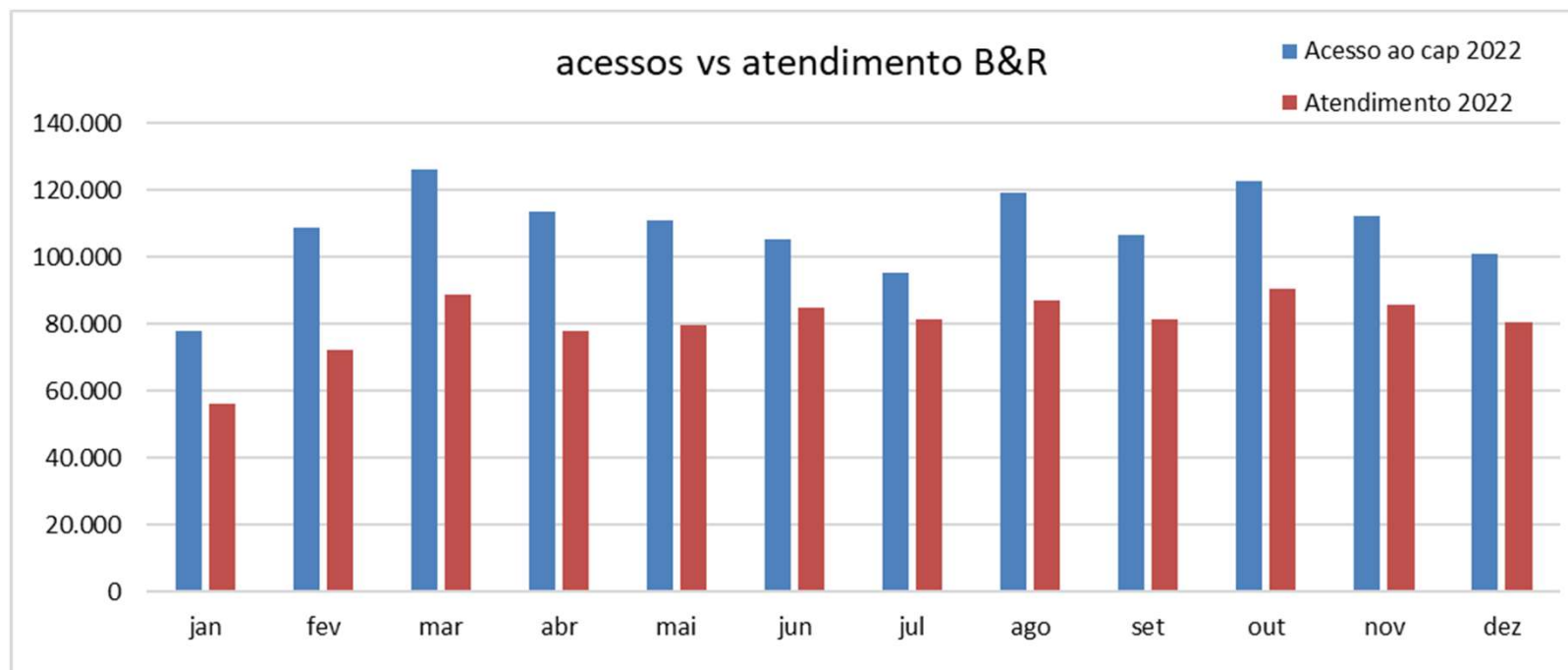


9.2 Frequência



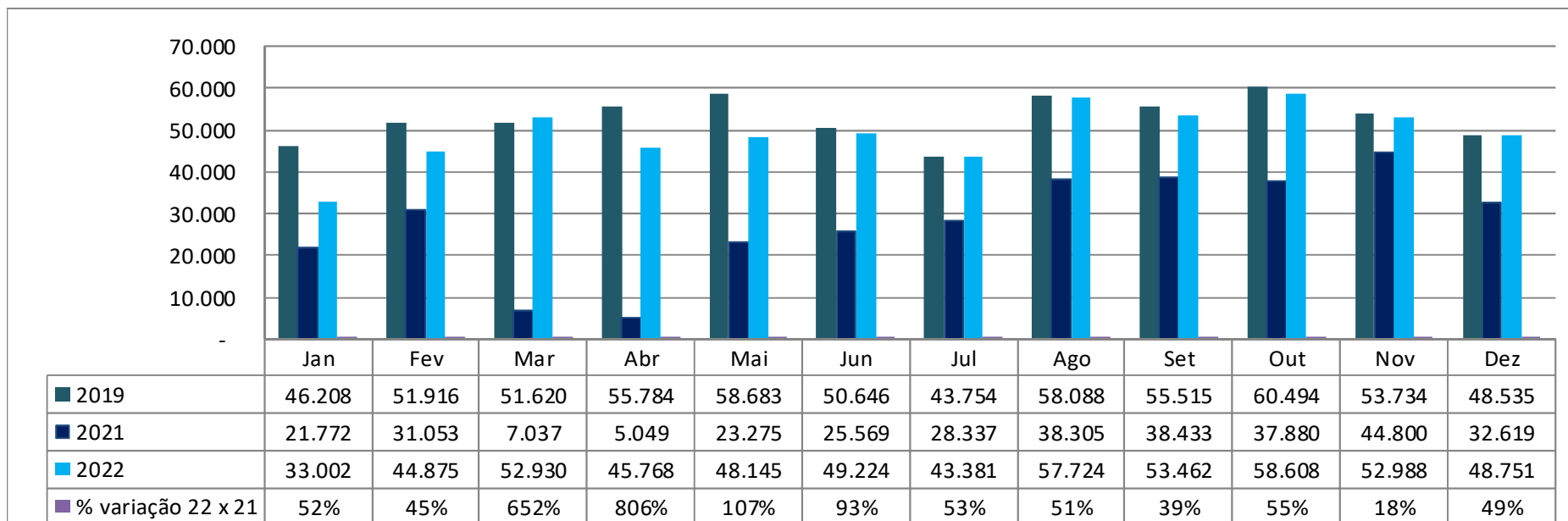
	Jan	Fev	Mar	Abr	Mai	Jun	Jul	Ago	Set	Out	Nov	Dez
2019	122.617	114.449	121.601	116.597	122.155	109.804	91.882	119.445	116.636	128.406	112.917	95.861
2021	47.993	70.735	15.007	11.908	57.932	62.390	69.550	99.741	105.884	98.075	113.327	97.351
2022	77.791	108.939	126.109	113.403	110.937	105.474	95.163	119.405	106.459	122.862	112.048	100.904
% de Variação 22X21	62%	54%	740%	852%	91%	69%	37%	20%	1%	25%	-1%	4%

9.3 Atendimento B & R vs Frequência/Acessos



	jan	fev	mar	abr	mai	jun	jul	ago	set	out	nov	dez	Total
Acesso ao cap 2022	77.791	108.939	126.109	113.403	110.937	105.474	95.163	119.405	106.459	122.862	112.048	100.904	1.299.494
Atendimento 2022	56.279	72.179	88.766	78.131	79.471	84.682	81.561	86.850	81.300	90.584	85.808	80.655	966.266
	72%	66%	70%	69%	72%	80%	86%	73%	76%	74%	77%	80%	74%

9.4 Estacionamento – Fluxo de Veículos



Quantidade de Veículos por Dia da Semana - 2022

83.926 Segunda (média por dia 1.614)	98.980 Terça (média por dia 1.903)		94.304 Quarta (média por dia 1.814)
97.346 Quinta (média por dia 1.872)	87.402 Sexta (média por dia 1.681)	74.110 Sábado (média por dia 1.398)	52.790 Domingo (média por dia 1.015)

9.5 Quadro de Pessoal 2022



PESSOAL	HEADCOUNT ORÇADO	VALOR ORÇADO	HEADCOUNT REALIZADO	VALOR REALIZADO	Varição Qtde	Varição valor	% VALOR
DIRETORIA ADMINISTRATIVA	148	14.572.790,48	148	14.526.563,38	0	(46.227,10)	0%
DIRETORIA BARES E RESTAURANTES	325	22.891.685,78	324	22.538.756,74	-1	(352.929,04)	-2%
DIRETORIA CULTURAL	80	7.702.332,69	75	8.122.146,10	-5	419.813,41	5%
DIRETORIA DE ESPORTES	197	14.942.080,42	173	15.719.319,41	-24	777.238,99	5%
DIRETORIA FINANCEIRA	57	5.822.760,13	47	5.092.901,03	-10	(729.859,10)	-13%
DIRETORIA TECN DA INFORMAÇÃO INSTITUCIONAL	14 10	2.485.397,27 2.576.431,89	13 10	2.320.334,34 3.053.834,35	-1 0	(165.062,93) 477.402,46	-7% 19%
DIRETORIA DE MKT E COMUNICACAO	12	1.580.151,31	10	1.474.104,16	-2	(106.047,15)	-7%
DIRETORIA DO PATRIMÔNIO	67	6.588.098,97	66	6.640.496,55	-1	52.397,58	1%
DIRETORIA DA SECRETARIA	28	3.047.559,33	28	3.061.953,69	0	14.394,36	0%
DIRETORIA SOCIAL	16	1.779.712,07	13	1.549.190,38	-3	(230.521,69)	-13%
DIRETORIA DE SUPRIMENTOS	28	3.028.719,39	27	2.913.717,26	-1	(115.002,13)	-4%
DIRETORIA DE SUSTENTABILIDADE	5	339.163,22	0	176.883,31	-5	(162.279,91)	-48%
DIRETORIA DE GOVERNANÇA	0	-	1	23.405,07	1	23.405,07	100%
TOTAL GERAL	987	87.357.869,95	935	87.213.605,77	-52	(143.277,18)	-0,2%

ESPORTES S/ REC INCENT	16.538.754,24	15.719.319,41	-	819.434,83	-5%
------------------------	---------------	---------------	---	------------	-----

TOTAL GERAL S/ REC INCENT	88.954.543,77	87.213.605,77		(1.740.938,00)	-2%
----------------------------------	----------------------	----------------------	--	-----------------------	------------



10. Resultado por Diretoria

Resultado Diretoria Administrativa



DIRETORIA ADMINISTRATIVA	orçado	realizado	variação	%
RECEITAS	8.400.523	8.810.618	410.095	5%
⊕ RECEITAS DE ATIVIDADES	834.000	629.553	(204.447)	-25%
⊕ RECEITAS DE VENDA DE PRODUTOS	-	2.486	2.486	0%
⊕ RECEITAS PATRIMONIAIS	7.566.523	8.178.578	612.055	8%
DESPESAS	(4.451.921)	(4.742.903)	(290.983)	7%
⊕ MATERIAIS DIVERSOS	(1.371.812)	(1.918.405)	(546.594)	40%
⊕ PRODUTOS DE B&R	(158.737)	(263.219)	(104.482)	66%
⊕ LOCACOES	(9.615)	(45.254)	(35.640)	371%
⊕ DESP FINANC BANC OPER CARTOES	-	(934)	(934)	0%
⊕ DESP INSTITUCIONAIS E LEGAIS	(52.512)	(48.736)	3.776	-7%
⊕ CONTIGENCIAS E PROC JUDICIAIS	(11.600)	(3.831)	7.769	-67%
⊕ VIAGENS, ESTADIAS E TRANSPORTE	(24.730)	(15.466)	9.265	-37%
⊕ DEMAIS DESPESAS	(247.610)	(135.166)	112.444	-45%
⊕ SERVICOS DE TERCEIROS	(2.575.306)	(2.311.892)	263.414	-10%
PESSOAL	(14.572.790)	(14.526.563)	46.227	0%
⊕ PESSOAL	(14.572.790)	(14.526.563)	46.227	0%
SERV. PÚBLICOS	(3.247.599)	(3.126.729)	120.870	-4%
⊕ SERVICOS PUBLICOS	(3.247.599)	(3.126.729)	120.870	-4%
RATEIO	(1.983.050)	(1.393.292)	589.758	-30%
⊕ SERVICOS PUBLICOS	(38.820)	(31.222)	7.598	-20%
⊕ RECUPERACAO DESPESAS	-	25.708	25.708	0%
⊕ SERVICOS COMPARTILHADOS	(1.323.216)	(1.061.722)	261.494	-20%
⊕ MANUTENCAO	(621.014)	(326.056)	294.958	-47%
Total Geral	(15.854.838)	(14.978.870)	875.968	-6%

As receitas de atividades que ficaram abaixo do orçado foram as receitas do ambulatório (exames médicos e fisioterapia). A receita patrimonial que ficou acima do orçado foi o estacionamento.

No grupo de materiais diversos, foram os materiais de limpeza e de consumo que ficaram acima do orçado.

Produtos de B&R ficou acima do orçado devido gastos que foram transferidos das demais despesas.

A economia em serviços de terceiros foi na despesas de manutenção de equipamentos de informática.

Também houve economia em limpeza, lavanderia e manutenção.

Resultado Diretoria B&R



DIRETORIA B&R	IT	orçado	realizado	variação	%
▣ RECEITAS		35.678.000	42.603.002	6.925.002	19%
⊕ OUTRAS RECEITAS		434.300	168.097	(266.203)	-61%
⊕ RECEITAS FINANCEIRAS		-	31	31	0%
⊕ RECEITAS PATRIMONIAIS		-	103.054	103.054	0%
⊕ RECEITAS P/ MANUT E INVEST		70.700	425.980	355.280	503%
⊕ RECEITAS DE VENDA DE PRODUTOS		35.173.000	41.905.841	6.732.841	19%
▣ DESPESAS		(18.845.217)	(23.509.839)	(4.664.622)	25%
⊕ PRODUTOS DE B&R		(19.339.898)	(25.303.025)	(5.963.127)	31%
⊕ SERVICOS DE TERCEIROS		(499.164)	(907.478)	(408.314)	82%
⊕ LOCACOES		(216.406)	(514.771)	(298.365)	138%
⊕ DESP FINANC BANC OPER CARTOES		(389.794)	(527.792)	(137.998)	35%
⊕ VIAGENS, ESTADIAS E TRANSPORTE		(5.004)	(33.759)	(28.755)	575%
⊕ DESP INSTITUCIONAIS E LEGAIS		-	(4.603)	(4.603)	0%
⊕ DEMAIS DESPESAS		(4.000)	(6.875)	(2.875)	72%
⊕ MATERIAIS DIVERSOS		(2.585.307)	(1.718.823)	866.484	-34%
⊕ RECUPERACAO DESPESAS		4.194.356	5.507.286	1.312.930	31%
▣ PESSOAL		(22.891.686)	(22.538.757)	352.929	-2%
⊕ RECUPERACAO DESPESAS		1.843.516	1.018.422	(825.094)	-45%
⊕ PESSOAL		(24.735.202)	(23.557.179)	1.178.023	-5%
▣ SERV. PÚBLICOS		(1.013.090)	(1.195.371)	(182.281)	18%
⊕ SERVICOS PUBLICOS		(1.096.127)	(1.273.642)	(177.514)	16%
⊕ RECUPERACAO DESPESAS		83.037	78.270	(4.767)	-6%
▣ RATEIO		(2.122.102)	(1.881.651)	240.451	-11%
⊕ MANUTENCAO		(1.017.673)	(1.020.855)	(3.183)	0%
⊕ SERVICOS PUBLICOS		(4.125)	(4.221)	(96)	2%
⊕ RECUPERACAO DESPESAS		71.185	96.002	24.818	35%
⊕ SERVICOS COMPARTILHADOS		(1.171.489)	(952.577)	218.912	-19%
Total Geral		(9.194.095)	(6.522.616)	2.671.479	-29%

O valor de consumação interna era classificada dentro de outras receitas e passou a reduzir as despesas de material de consumo dentro de materiais diversos.

Demais receitas acima do orçado: outras receitas – patrocínio (eventos dos associados); manut. e invest. - taxa de convidados (eventos do clube); venda de produtos (expresso, boulevard).

Despesas acima do orçado: locações – utensílios (eventos); serviços de terceiros – serv. cooperativa (eventos); produtos de B&R – alimentos e bebidas (expresso); materiais diversos (utensílios). Gás e água

Despesas abaixo do orçado: materiais diversos – consumação interna – recuperação (eventos do clube). Limpeza e lavanderia.

Resultado Diretoria Cultural



DIRETORIA CULTURAL	orçado	realizado	variação	%
RECEITAS	9.301.661	9.269.416	(32.244)	0%
⊕ RECEITAS DE VENDA DE PRODUTOS	680.240	492.450	(187.790)	-28%
⊕ RECEITAS PATRIMONIAIS	227.800	130.569	(97.231)	-43%
⊕ RECEITAS FINANCEIRAS	1.200	2.304	1.104	92%
⊕ OUTRAS RECEITAS	26.690	81.644	54.954	206%
⊕ RECEITAS DE ATIVIDADES	8.365.731	8.562.449	196.718	2%
DESPESAS	(6.150.554)	(6.068.243)	82.311	-1%
⊕ MATERIAIS DIVERSOS	(695.116)	(880.827)	(185.711)	27%
⊕ SERVICOS DE TERCEIROS	(3.892.323)	(3.970.224)	(77.901)	2%
⊕ DESP FINANC BANC OPER CARTOES	(2.000)	(15.002)	(13.002)	650%
⊕ PRODUTOS DE B&R	(425.885)	(433.605)	(7.720)	2%
⊕ DESP INSTITUCIONAIS E LEGAIS	(48.380)	(19.270)	29.110	-60%
⊕ DEMAIS DESPESAS	(101.300)	(16.980)	84.320	-83%
⊕ LOCACOES	(800.590)	(682.574)	118.016	-15%
⊕ VIAGENS, ESTADIAS E TRANSPORTE	(184.960)	(49.762)	135.198	-73%
PESSOAL	(7.702.333)	(8.122.146)	(419.813)	5%
⊕ PESSOAL	(7.702.333)	(8.122.146)	(419.813)	5%
SERV. PÚBLICOS	(206.370)	(199.250)	7.120	-3%
⊕ SERVICOS PUBLICOS	(206.370)	(199.250)	7.120	-3%
RATEIO	(739.182)	(561.690)	177.491	-24%
⊕ SERVICOS PUBLICOS	(33.387)	(28.510)	4.877	-15%
⊕ MANUTENCAO	(209.033)	(172.882)	36.152	-17%
⊕ SERVICOS COMPARTILHADOS	(496.761)	(360.299)	136.463	-27%
Total Geral	(5.496.777)	(5.681.913)	(185.136)	3%

O total das receitas ficou próximo do orçado, com a receita de venda de produtos – refeições e lanches (recanto) e a cessão de espaço abaixo do orçado, sendo compensados pela receita de mensalidades que ficaram acima do orçado.

No grupo Despesas, as que ficaram acima do orçado, como por exemplo: materiais diversos – consumo interno (eventos e espetáculos); professores, artistas, músicos, foram compensados com despesas abaixo do orçado como: fotografia e filmagem, manutenção, restauração de obras, serviço de limpeza, comemorações, viagens, estadias – transporte de eventos.

Despesas de pessoal ficaram acima devido contratação relacionada a aumento de salas e de receita do Recanto Infantil.

Redução de despesas de serviços compartilhados de limpeza e fiscalização (eventos).

Resultado Diretoria de Esportes



DIRETORIA DE ESPORTES	orçado	realizado	variação	%
▣ RECEITAS	10.008.524	14.824.777	4.816.253	48%
⊕ RECEITAS PATRIMONIAIS	422.180	884.257	462.077	109%
⊕ RECEITAS DE ATIVIDADES	7.625.482	8.430.253	804.771	11%
⊕ OUTRAS RECEITAS	1.960.863	5.510.268	3.549.406	181%
▣ DESPESAS	(14.305.740)	(16.494.414)	(2.188.674)	15%
⊕ MATERIAIS DIVERSOS	(2.009.466)	(3.130.311)	(1.120.844)	56%
⊕ SERVICOS DE TERCEIROS	(8.466.523)	(9.160.595)	(694.072)	8%
⊕ VIAGENS, ESTADIAS E TRANSPORTE	(1.666.002)	(2.138.869)	(472.867)	28%
⊕ DESP INSTITUCIONAIS E LEGAIS	(61.406)	(119.184)	(57.779)	94%
⊕ LOCACOES	(660.245)	(694.350)	(34.105)	5%
⊕ TRIB, SEG, FEDERACOES E CONFED	(1.239.044)	(1.268.680)	(29.637)	2%
⊕ DESP FINANC BANC OPER CARTOES	(1.124)	(283)	842	-75%
⊕ PRODUTOS DE B&R	(143.693)	(107.381)	36.312	-25%
⊕ DEMAIS DESPESAS	(58.237)	(7.861)	50.376	-87%
⊕ RESULTADO DE BX DE IMOBILIZADO	-	133.100	133.100	0%
▣ PESSOAL	(14.942.080)	(15.719.319)	(777.239)	5%
⊕ PESSOAL	(14.942.080)	(15.719.319)	(777.239)	5%
▣ SERV. PÚBLICOS	(2.092.579)	(2.223.473)	(130.894)	6%
⊕ SERVICOS PUBLICOS	(2.092.579)	(2.223.473)	(130.894)	6%
▣ RATEIO	(3.771.374)	(3.094.317)	677.057	-18%
⊕ SERVICOS PUBLICOS	(13.595)	(11.783)	1.812	-13%
⊕ MANUTENCAO	(1.257.646)	(1.127.748)	129.899	-10%
⊕ SERVICOS COMPARTILHADOS	(2.500.133)	(1.954.786)	545.347	-22%
Total Geral	(25.103.249)	(22.706.746)	2.396.503	-10%

Receitas acima do orçado: patrimoniais – cessão de quadras (culturismo e tênis); atividades - mensalidades (culturismo, tênis e natação); outras receitas – patrocínios reclassificados e receitas incentivadas (CBC edital 8).

Despesas acima do orçado: materiais diversos – material de leis de incentivo; refeições atletas; serviços de terceiros – professores e instrutores; viagens, estadias – competições.

Despesas abaixo do orçado: Materiais diversos - culturismo e basquete; produtos B&R – alimentos; venda de ativos da antiga academia.

Despesas de pessoal compensado pelas receitas de projetos incentivados.

Economia em serviços de limpeza e manutenção.

Resultado Diretoria da Secretaria



DIRETORIA DA SECRETARIA	↑↓	orçado	realizado	variação	%
▣ RECEITAS		515.564	792.881	277.317	54%
⊕ OUTRAS RECEITAS		4.740	1.483	(3.257)	-69%
⊕ RECEITAS P/ MANUT E INVEST		510.824	791.398	280.574	55%
▣ DESPESAS		(130.301)	(103.222)	27.079	-21%
⊕ MATERIAIS DIVERSOS		(58.236)	(69.794)	(11.558)	20%
⊕ DESP INSTITUCIONAIS E LEGAIS		-	(1.287)	(1.287)	0%
⊕ CONTIGENCIAS E PROC JUDICIAIS		-	-	-	0%
⊕ PRODUTOS DE B&R		(300)	(170)	130	-43%
⊕ VIAGENS, ESTADIAS E TRANSPORTE		(360)	-	360	-100%
⊕ LOCACOES		(1.866)	(478)	1.388	-74%
⊕ DEMAIS DESPESAS		(3.500)	-	3.500	-100%
⊕ SERVICOS DE TERCEIROS		(66.040)	(31.493)	34.546	-52%
▣ PESSOAL		(3.047.559)	(3.061.954)	(14.394)	0%
⊕ PESSOAL		(3.047.559)	(3.061.954)	(14.394)	0%
▣ SERV. PÚBLICOS		(19.436)	(18.553)	884	-5%
⊕ SERVICOS PUBLICOS		(19.436)	(18.553)	884	-5%
▣ RATEIO		(86.938)	(75.391)	11.546	-13%
⊕ SERVICOS PUBLICOS		(5.665)	(7.827)	(2.162)	38%
⊕ MANUTENCAO		(7.377)	(9.066)	(1.689)	23%
⊕ SERVICOS COMPARTILHADOS		(73.896)	(58.498)	15.398	-21%
Total Geral		(2.768.671)	(2.466.239)	302.432	-11%

**Receitas abaixo do orçado:
outras receitas – eventuais**

**Receitas acima do orçado:
manut. e invest. - taxa de convidados**

**Despesas acima do orçado:
materiais diversos – material de escritório**

**Despesas abaixo do orçado:
serviços de terceiros – assessorias jurídicas**

Resultado Diretoria de Comunicação e MKT



DIRETORIA DE MKT E COMUNICAÇÃO	orçado	realizado	variação	%
RECEITAS	2.000.000	991.195	(1.008.805)	-50%
⊕ OUTRAS RECEITAS	2.000.000	991.195	(1.008.805)	-50%
DESPESAS	(2.106.917)	(1.779.777)	327.139	-16%
⊕ MATERIAIS DIVERSOS	(63.767)	(62.511)	1.256	-2%
⊕ PRODUTOS DE B&R	(10.900)	(2.354)	8.546	-78%
⊕ VIAGENS, ESTADIAS E TRANSPORTE	(34.300)	(3.195)	31.105	-91%
⊕ DEMAIS DESPESAS	(131.000)	(84.857)	46.143	-35%
⊕ LOCACOES	(55.200)	(8.419)	46.781	-85%
⊕ SERVICOS DE TERCEIROS	(1.811.750)	(1.618.443)	193.307	-11%
PESSOAL	(1.580.151)	(1.474.104)	106.047	-7%
⊕ PESSOAL	(1.580.151)	(1.474.104)	106.047	-7%
SERV. PÚBLICOS	(4.611)	(4.379)	232	-5%
⊕ SERVICOS PUBLICOS	(4.611)	(4.379)	232	-5%
RATEIO	(26.105)	(28.735)	(2.630)	10%
⊕ MANUTENCAO	(7.526)	(12.319)	(4.793)	64%
⊕ SERVICOS PUBLICOS	(7.210)	(7.416)	(206)	3%
⊕ SERVICOS COMPARTILHADOS	(11.369)	(9.000)	2.368	-21%
Total Geral	(1.717.784)	(2.295.801)	(578.017)	34%

Receitas abaixo do orçado:
outras receitas – patrocínios reclassificados

Despesas abaixo do orçado:
locações – copiadoras alocada nas áreas de utilização.
viagens, estadias – viagens de benchmarking não realizadas
produtos de B&R – transferidas para contas de consumo interna

Resultado Diretoria de Suprimentos



DIRETORIA DE SUPRIMENTOS	orçado	realizado	variação	%
▣ DESPESAS	(192.452)	(123.471)	68.981	-36%
⊕ PRODUTOS DE B&R	-	(1.525)	(1.525)	0%
⊕ DESP FINANC BANC OPER CARTOES	-	(460)	(460)	0%
⊕ DEMAIS DESPESAS	(7.200)	(5.813)	1.387	-19%
⊕ VIAGENS, ESTADIAS E TRANSPORTE	(1.940)	(378)	1.562	-81%
⊕ MATERIAIS DIVERSOS	(69.012)	(50.785)	18.227	-26%
⊕ SERVICOS DE TERCEIROS	(114.300)	(64.509)	49.791	-44%
▣ PESSOAL	(3.028.719)	(2.913.717)	115.002	-4%
⊕ PESSOAL	(3.028.719)	(2.913.717)	115.002	-4%
▣ SERV. PÚBLICOS	(26.191)	(25.076)	1.115	-4%
⊕ SERVICOS PUBLICOS	(26.191)	(25.076)	1.115	-4%
▣ RATEIO	(118.336)	(97.662)	20.674	-17%
⊕ MANUTENCAO	(13.603)	(15.756)	(2.153)	16%
⊕ SERVICOS PUBLICOS	(19.597)	(14.728)	4.869	-25%
⊕ SERVICOS COMPARTILHADOS	(85.137)	(67.179)	17.958	-21%
Total Geral	(3.365.699)	(3.159.927)	205.772	-6%

Despesas abaixo do orçado:
Produtos de B&R – baixa de inventário
viagens, estadias – táxi, estacionamento
materiais diversos – uniformes e consumação
interna
serviços terceiros – comissão de leilão
(utilizada plataforma governo). Alocado na
diretoria de Esportes.
Manutenção de câmara fria

Resultado Diretoria de Sustentabilidade



DIRETORIA DE SUSTENTABILIDADE	orçado	realizado	variação	%
RECEITAS	-	55.096	55.096	0%
⊕ OUTRAS RECEITAS	-	55.096	55.096	0%
DESPESAS	(398.873)	(298.206)	100.667	-25%
⊕ RESULTADO DE BX DE IMOBILIZADO	22.050	-	(22.050)	-100%
⊕ MATERIAIS DIVERSOS	(26.883)	(30.430)	(3.547)	13%
⊕ PRODUTOS DE B&R	(1.120)	(425)	695	-62%
⊕ LOCACOES	(7.000)	-	7.000	-100%
⊕ DEMAIS DESPESAS	(53.000)	-	53.000	-100%
⊕ SERVICOS DE TERCEIROS	(332.920)	(267.351)	65.569	-20%
PESSOAL	(339.163)	(176.883)	162.280	-48%
⊕ PESSOAL	(339.163)	(176.883)	162.280	-48%
SERV. PÚBLICOS	(10.594)	(10.103)	491	-5%
⊕ SERVICOS PUBLICOS	(10.594)	(10.103)	491	-5%
RATEIO	(7.379)	(16.571)	(9.192)	125%
⊕ MANUTENCAO	(5.658)	(15.503)	(9.845)	174%
⊕ SERVICOS COMPARTILHADOS	(452)	(154)	298	-66%
⊕ SERVICOS PUBLICOS	(1.268)	(914)	355	-28%
Total Geral	(756.009)	(446.667)	309.342	-41%

Receitas acima do orçado:
outras receitas – venda de sucata

Despesas acima do orçado:
materiais diversos – material de manutenção
Rateio – reforma da área de gestão de resíduo

Despesas abaixo do orçado (foram para RH):
demais despesas – brindes e eventos de conscientização
locações – ações na festa junina
serviços de terceiros – cursos e palestras

Resultado Diretoria do Patrimônio



DIRETORIA DO PATRIMÔNIO	orçado	realizado	variação	%
▣ DESPESAS	(2.920.336)	(4.218.856)	(1.298.520)	44%
⊕ MATERIAIS DIVERSOS	(1.678.456)	(2.532.969)	(854.512)	51%
⊕ SERVICOS DE TERCEIROS	(1.175.767)	(1.574.429)	(398.662)	34%
⊕ LOCACOES	(1.800)	(62.910)	(61.110)	3395%
⊕ DESP FINANC BANC OPER CARTOES	-	(16.594)	(16.594)	0%
⊕ PRODUTOS DE B&R	(6.490)	(7.789)	(1.299)	20%
⊕ TRIB, SEG, FEDERACOES E CONFED	-	(88)	(88)	0%
⊕ DEMAIS DESPESAS	(5.000)	(2.640)	2.360	-47%
⊕ VIAGENS, ESTADIAS E TRANSPORTE	(5.000)	(2.503)	2.497	-50%
⊕ DESP INSTITUCIONAIS E LEGAIS	(47.823)	(18.934)	28.889	-60%
▣ PESSOAL	(6.588.099)	(6.640.497)	(52.398)	1%
⊕ PESSOAL	(6.588.099)	(6.640.497)	(52.398)	1%
▣ SERV. PÚBLICOS	(869.613)	(830.044)	39.569	-5%
⊕ SERVICOS PUBLICOS	(869.613)	(830.044)	39.569	-5%
▣ RATEIO	1.680.438	1.475.960	(204.478)	-12%
⊕ RECUPERACAO DESPESAS	4.632.932	3.834.444	(798.488)	-17%
⊕ SERVICOS PUBLICOS	(14.899)	(12.302)	2.598	-17%
⊕ MANUTENCAO	(282.350)	(252.837)	29.513	-10%
⊕ SERVICOS COMPARTILHADOS	(2.655.245)	(2.093.345)	561.899	-21%
Total Geral	(8.697.611)	(10.213.437)	(1.515.827)	17%

Despesas acima do orçado:
materiais diversos – material de manutenção (material de manutenção de piscinas, diesel)
serviços de terceiros – serv. manut. elétrica
locações – locação de equipamentos (caçambas)

Despesas abaixo do orçado:
viagens, estadias – taxi e transporte público
desp. institucionais – taxa de fiscalização e alvarás
Serviços compartilhados – limpeza

Recuperação de despesas abaixo do esperado.

Resultado Diretoria Financeira



DIRETORIA FINANCEIRA	orçado	realizado	variação	%
▣ DESPESAS	(935.756)	(806.621)	129.134	-14%
⊕ MATERIAIS DIVERSOS	(80.198)	(108.123)	(27.925)	35%
⊕ VIAGENS, ESTADIAS E TRANSPORTE	(4.800)	(6.355)	(1.555)	32%
⊕ DESP FINANC BANC OPER CARTOES	(2.400)	(3.080)	(680)	28%
⊕ PRODUTOS DE B&R	(1.949)	(2.218)	(269)	14%
⊕ CONTIGENCIAS E PROC JUDICIAIS	-	-	-	0%
⊕ DEMAIS DESPESAS	(6.760)	(6.265)	495	-7%
⊕ LOCACOES	(1.200)	(537)	663	-55%
⊕ DESP INSTITUCIONAIS E LEGAIS	(8.700)	(562)	8.138	-94%
⊕ SERVICOS DE TERCEIROS	(829.749)	(679.482)	150.267	-18%
▣ PESSOAL	(5.822.760)	(5.092.901)	729.859	-13%
⊕ PESSOAL	(5.822.760)	(5.092.901)	729.859	-13%
▣ SERV. PÚBLICOS	(42.066)	(40.161)	1.906	-5%
⊕ SERVICOS PUBLICOS	(42.066)	(40.161)	1.906	-5%
▣ RATEIO	(123.241)	(94.725)	28.516	-23%
⊕ SERVICOS PUBLICOS	(12.545)	(10.464)	2.081	-17%
⊕ MANUTENCAO	(18.935)	(11.619)	7.315	-39%
⊕ SERVICOS COMPARTILHADOS	(91.761)	(72.641)	19.120	-21%
Total Geral	(6.923.824)	(6.034.408)	889.416	-13%

Despesas acima do orçado:
 materiais diversos – material de escritório (bobinas) e refeições de terceiros
 viagens, estadias – táxi e transporte público de prestadores e eventos

Despesas abaixo do orçado:
 desp. institucionais – anúncios e publicações de projetos incentivados
 locações - copiadoras
 serviços de terceiros – economia na auditoria de ativos e na auditoria financeira.

Despesas de pessoal – vagas em aberto.

Serviços compartilhados – limpeza.

Resultado Diretoria Social



DIRETORIA SOCIAL	↑	orçado	realizado	variação	%
▣ RECEITAS		1.328.664	2.134.071	805.407	61%
⊕ RECEITAS FINANCEIRAS		-	73	73	0%
⊕ RECEITAS PATRIMONIAIS		70.000	129.300	59.300	85%
⊕ OUTRAS RECEITAS		36.000	194.251	158.251	440%
⊕ RECEITAS DE ATIVIDADES		1.222.664	1.810.446	587.782	48%
▣ DESPESAS		(3.992.137)	(4.881.221)	(889.084)	22%
⊕ SERVICOS DE TERCEIROS		(2.984.190)	(3.498.572)	(514.382)	17%
⊕ MATERIAIS DIVERSOS		(608.989)	(773.662)	(164.674)	27%
⊕ LOCACOES		(164.303)	(320.082)	(155.780)	95%
⊕ VIAGENS, ESTADIAS E TRANSPORTE		(3.834)	(74.800)	(70.966)	1851%
⊕ DESP FINANC BANC OPER CARTOES		(36.300)	(59.350)	(23.050)	63%
⊕ DEMAIS DESPESAS		-	(3.353)	(3.353)	0%
⊕ DESP INSTITUCIONAIS E LEGAIS		(140.170)	(140.339)	(169)	0%
⊕ PRODUTOS DE B&R		(19.352)	(11.062)	8.289	-43%
⊕ TRIB, SEG, FEDERACOES E CONFED		(35.000)	-	35.000	-100%
▣ PESSOAL		(1.779.712)	(1.549.190)	230.522	-13%
⊕ PESSOAL		(1.779.712)	(1.549.190)	230.522	-13%
▣ SERV. PÚBLICOS		(190.856)	(182.688)	8.167	-4%
⊕ SERVICOS PUBLICOS		(190.856)	(182.688)	8.167	-4%
▣ RATEIO		(1.005.175)	(757.689)	247.486	-25%
⊕ SERVICOS PUBLICOS		(2.498)	(1.944)	555	-22%
⊕ MANUTENCAO		(202.864)	(146.372)	56.491	-28%
⊕ SERVICOS COMPARTILHADOS		(799.813)	(609.373)	190.440	-24%
Total Geral		(5.639.216)	(5.236.718)	402.497	-7%

Receitas acima do orçado:
 outras receitas – patrocínio (virada e festa junina); patrimoniais – espaço para eventos (eventos sociais); atividades - ingressos associados (virada, aniversário CAP, shows e festa junina).

Despesas acima do orçado:
 serviços de terceiros – montagem de estrutura (festa junina, virada, aniversário CAP); músicos (aniversário CAP e virada).
 materiais diversos – consumação interna e material de consumo (réveillon, shows)
 locações – moveis e equip. (virada)
 viagens, estadias – transporte aéreo (virada), hospedagem (festa junina e virada)
 desp. financeira – cartões (virada, shows)

Despesas abaixo do orçado:
 Produtos de B&R - alimentos (jogos/sala de tv, eventos sociais); seguros; limpeza e fiscalização

Resultado Diretoria Institucional



INSTITUCIONAL	orçado	realizado	variação	%
RECEITAS	101.010.518	126.344.795	25.334.277	25%
⊕ OUTRAS RECEITAS	821.849	3.170.270	2.348.421	286%
⊕ RECEITAS FINANCEIRAS	595.092	3.508.134	2.913.042	490%
⊕ RECEITAS P/ MANUT E INVEST	99.593.577	119.666.392	20.072.815	20%
DESPESAS	(4.070.285)	(6.878.822)	(2.808.537)	69%
⊕ SERVICOS DE TERCEIROS	(766.267)	(2.998.954)	(2.232.687)	291%
⊕ CONTINGENCIAS E PROC JUDICIAIS	(702.000)	(1.344.651)	(642.651)	92%
⊕ DESP FINANC BANC OPER CARTOES	(570.000)	(1.203.871)	(633.871)	111%
⊕ PRODUTOS DE B&R	(62.226)	(278.296)	(216.070)	347%
⊕ DEMAIS DESPESAS	-	(4.828)	(4.828)	0%
⊕ VIAGENS, ESTADIAS E TRANSPORTE	(4.220)	(5.626)	(1.407)	33%
⊕ TRIB, SEG, FEDERACOES E CONFED	(216.000)	(202.386)	13.614	-6%
⊕ RESULTADO DE BX DE IMOBILIZADO	29.160	83.163	54.003	185%
⊕ LOCACOES	(109.515)	(49.900)	59.615	-54%
⊕ DESP INSTITUCIONAIS E LEGAIS	(532.000)	(348.781)	183.219	-34%
⊕ MATERIAIS DIVERSOS	(1.137.217)	(524.691)	612.526	-54%
PESSOAL	(2.576.432)	(3.053.834)	(477.402)	19%
⊕ PESSOAL	(2.576.432)	(3.053.834)	(477.402)	19%
SERV. PÚBLICOS	(43.624)	(41.656)	1.968	-5%
⊕ SERVICOS PUBLICOS	(43.624)	(41.656)	1.968	-5%
RATEIO	(139.449)	(93.102)	46.347	-33%
⊕ SERVICOS PUBLICOS	(8.905)	(8.943)	(38)	0%
⊕ SERVICOS COMPARTILHADOS	(59.554)	(52.073)	7.480	-13%
⊕ MANUTENCAO	(70.991)	(32.085)	38.905	-55%
Total Geral	94.180.728	116.277.381	22.096.653	23%

Receitas acima do orçado:
 outras receitas – trabalho voluntário, ativos LIE, ações judiciais, patrocínios; financeiras – rendimento de aplicações; manut. e invest. – taxas de admissão, frequência temporária e contribuição social.

Despesas acima do orçado:
 serviços de terceiros – trabalho voluntário, gráfica; contingências – provisão de indenizações; despesas financ. – IR sobre aplicações e atualização monetária de parcelamentos fiscais (inss sesc/senac); produtos de B&R - vinho comemorativo. Despesas de pessoal devido indenizações.

Despesas abaixo do orçado:
 locações – moveis e equip. (camp. de vacinação); desp. institucionais – Sindi-Clube; materiais diversos – consumação interna

Resultado Diretoria de Desenv. Social



DIRETORIA DE DESENVOLV SOCIAL	orçado	realizado	variação	%
RECEITAS	87.900	209.445	121.545	138%
⊕ RECEITAS DE ATIVIDADES	24.000	14.405	(9.595)	-40%
⊕ OUTRAS RECEITAS	63.900	195.040	131.140	205%
DESPESAS	(165.380)	(276.960)	(111.580)	67%
⊕ MATERIAIS DIVERSOS	(29.020)	(136.944)	(107.924)	372%
⊕ PRODUTOS DE B&R	(12.000)	(39.501)	(27.501)	229%
⊕ SERVICOS DE TERCEIROS	(30.200)	(45.270)	(15.070)	50%
⊕ LOCACOES	-	(4.600)	(4.600)	0%
⊕ VIAGENS, ESTADIAS E TRANSPORTE	(2.000)	(146)	1.855	-93%
⊕ DESP INSTITUCIONAIS E LEGAIS	(62.160)	(50.500)	11.660	-19%
⊕ DEMAIS DESPESAS	(30.000)	-	30.000	-100%
RATEIO	(2.649)	(4.541)	(1.892)	71%
⊕ MANUTENCAO	(2.649)	(4.481)	(1.832)	69%
⊕ SERVICOS COMPARTILHADOS	-	(60)	(60)	0%
Total Geral	(80.129)	(72.056)	8.073	-10%

Receitas acima do orçado:
outras receitas - eventuais (CAP do bem e chave do coração)

Receitas abaixo do orçado:
Atividades - ingressos associados (chave do coração)

Despesas acima do orçado:
materiais diversos - consumação interna (CAP do bem e chave do coração)
produtos de B&R - alimentos e bebidas (CAP do bem)
serviços de terceiros - organização de eventos (departamento infanto juvenil)

Despesas abaixo do orçado:
viagens e estadias - alimentação (CAP do bem)

Resultado Diretoria Tecn. da Informação



DIRETORIA TECN DA INFORMAÇÃO	orçado	realizado	variação	%
▣ DESPESAS	(3.423.449)	(4.025.276)	(601.827)	18%
⊕ SERVICOS DE TERCEIROS	(3.159.234)	(3.684.283)	(525.049)	17%
⊕ MATERIAIS DIVERSOS	(33.721)	(81.525)	(47.805)	142%
⊕ LOCACOES	(223.295)	(248.974)	(25.680)	12%
⊕ DEMAIS DESPESAS	-	(3.703)	(3.703)	0%
⊕ VIAGENS, ESTADIAS E TRANSPORTE	(2.400)	(4.627)	(2.227)	93%
⊕ DESP FINANC BANC OPER CARTOES	-	(764)	(764)	0%
⊕ PRODUTOS DE B&R	(4.800)	(1.399)	3.401	-71%
▣ PESSOAL	(2.485.397)	(2.320.334)	165.063	-7%
⊕ PESSOAL	(2.485.397)	(2.320.334)	165.063	-7%
▣ SERV. PÚBLICOS	(5.512)	(5.284)	228	-4%
⊕ SERVICOS PUBLICOS	(5.512)	(5.284)	228	-4%
▣ RATEIO	(63.181)	(56.365)	6.816	-11%
⊕ SERVICOS PUBLICOS	(5.808)	(6.409)	(601)	10%
⊕ MANUTENCAO	(24.079)	(23.600)	479	-2%
⊕ SERVICOS COMPARTILHADOS	(33.294)	(26.356)	6.938	-21%
Total Geral	(5.977.539)	(6.407.259)	(429.720)	7%

Despesas acima do orçado:
 serviços de terceiros - consultorias técnicas, taxa manutenção de software, manutenção equipamentos de informática
 materiais diversos - material de consumo
 locações - copiadoras

Despesas abaixo do orçado:
 Produtos de B&R - alimentos

Resultado Diretoria Jurídica



DIRETORIA JURÍDICA	orçado	realizado	variação	%
▣ DESPESAS	-	(21.536)	(21.536)	0%
⊕ SERVICOS DE TERCEIROS	-	(21.536)	(21.536)	0%
Total Geral	-	(21.536)	(21.536)	0%

Criação de nova diretoria Jurídica

Despesa com consultoria técnica (consultoria tributária previdenciária).

Resultado Diretoria de Governança



DIRETORIA DE GOVERNANÇA	orçado	realizado	variação	%
PESSOAL	-	(23.405)	(23.405)	0%
PESSOAL	-	(23.405)	(23.405)	0%
Total Geral	-	(23.405)	(23.405)	0%

Despesas com pessoal da nova diretoria de Governança e *Compliance*.



11. Relatório de atividades das Diretorias

Relatório das Atividades - Diretoria de Comunicação e MKT (1/3)



Vice-Presidente: Caio Frizzo Salem

Diretor: Luis Leonardo Loconte Ferrari

Conteúdo

No ano de 2022 a produção de **conteúdo foi ampliada**, com a criação de **três novos canais**, de diferentes formatos, a partir do mês de março. Todo o trabalho segue pautado pela integração de formatos e canais, tornando a experiência informativa, imersiva e contínua.

Reforçando estes objetivos, destaca-se o novo formato da **revista Paulistano** (agora sem o “O” no título), que teve seu design atualizado e modernizado, nova organização de conteúdo e de seções, com tiragem de 11 mil exemplares mensais. Mais de 770 **QR Codes** criados, que ultrapassaram 62 mil visualizações acumuladas. Comercialmente também teve destaque. Foram 38 diferentes anunciantes totalizando 129 inserções. Já na seção “classificados” tivemos 27 anunciantes com 101 inserções no período.

A principal novidade foi o lançamento da **Paulistano Rádio**, com arquivos em áudio e voltada para quem prefere conhecer mais sobre o Clube, seus associados, a gestão e atividades. Foram mais de 11 horas de conteúdos produzidos em 49 episódios, divididos em boletins ou em *podcasts*.

No mesmo momento vieram as **Listas de Distribuição** (WhatsApp e Telegram), divididos em dois canais: Notícias e Agenda. São mais de 2,4 mil inscritos recebendo, diariamente, links oficiais do site paulistano.org.br sendo cerca de 500 envios no período.

O terceiro canal é na rede social **TikTok**. Com formato de vídeos curtos e verticais, voltados a um público bastante jovem, o canal ainda está em construção e formação (criado em setembro), sendo que os 7 vídeos publicados já tiveram mais de 7,5 mil visualizações.

Relatório das Atividades - Diretoria de Comunicação e MKT (2/3)



A **Paulistano TV**, no YouTube, chegou a mais de 70 vídeos inéditos e exclusivos produzidos no ano, com mais de 25 mil visualizações, média de 2min assistidos por vídeo e interação de 7,8% (considerada alta) em média.

Em relação aos canais já considerados tradicionais, todos mantiveram seu ritmo de crescimento, tanto de alcance e visualizações, como de conteúdo disponibilizado. Nas redes sociais, o **Instagram** teve cerca de 6.000 mil novos seguidores e um índice médio de 7,4% de interação (considerado ótimo em relação ao mercado). No **Facebook**, os quase mil novos seguidores mantiveram a interação média em 1,62% (dentro do considerado positivo).

No **Twitter**, em estabilidade no ano, aumentamos a média de engajamentos para 2,26%, com mais publicações (mais de 250 no ano) e o uso de links, sendo mais informativo e factual. Para o **LinkedIn**, rede corporativa e com publicações qualificadas, destaca-se o aumento em cerca de 2 mil seguidores na página e a alta taxa de interação média, de 6%.

Além destes, administramos dois perfis (exceções) de Esportes. Para o basquete, foram mais de 170 posts produzidos (diariamente a partir de junho/22), com interação média de 3,3%. Já no CAP Athletico (que reúne todos os esportes), destaca-se o aumento de 45% nas interações no segundo semestre, com os eventos no Clube. Ambos os perfis estão nas principais redes sociais (Instagram, Facebook e Twitter).

Com mais 1,5 milhão de páginas vistas, o site **paulistano.org.br** trouxe mais de 18,1 mil visitantes novos ao longo de 2022, aumentando para uma média de usuários do espaço de cerca de 21 mil por mês. Foram mais de 150 novos conteúdos, 70 arquivos de documentos (incluindo revista) e mais de 1 mil fotos publicados no ano.

O canal com acesso mais direcionado ao associado, a **newsletter Acontece no Paulistano** (e-mail) teve mais de 60 disparos. Foram mais de 400 mil cliques nas mensagens, mantendo a média de 40% de abertura, considerado excelente em comparação ao mercado.

Relatório das Atividades - Diretoria de Comunicação e MKT (3/3)



O **WhatsCAP** (*chatbot*) continua com média de 92% de respostas realizadas. São mais de 625 sessões por mês, atendendo a mais de 5 mil usuários no período.

No **Movidesk** recebemos 2,3 mil chamados, de todas as áreas do Clube (média de 180/mês), com retorno a todos. Produzimos, assim, mais de 1,2 mil peças (arquivos) considerados design, com o restante se dividindo entre temas como revisão de textos, publicações de documentos, atendimento a eventos (foto e/ou vídeo) etc.

As **31 telas** posicionadas em pontos estratégicos do Clube tiveram mais de 700 conteúdos publicados, mantendo a alta média de 60 assuntos novos por mês.

Por fim, o **WiFi** (via ferramenta Zoon) alcançou mais de 21 mil conexões registradas, veiculando oito campanhas com cerca de 50 mil visualizações.

Números

Em 2022 a Diretoria de Marketing e Comunicação arrecadou **R\$5.975.318,71**. Com novos parceiros e oportunidades captou-se **R\$3.374.173,99**, receita **68,7% acima da meta**.

Especial

Ratificando a transparência como um dos principais pilares desta gestão e com o objetivo de dar mais voz aos associados e tomadas de decisões mais assertivas pela direção do Clube, como projeto especial, o último capítulo desta diretoria em 2022 foi a organização de **pesquisa de satisfação** aberta aos associados que puderam opinar sobre o funcionamento de diversas áreas do Paulistano.

Relatório das Atividades - Diretoria Administrativa (1/2)



Vice-Presidentes: Celso Bueno Doria e Gil Ferrari Bacos

Diretores: Eduardo V. Saboya Salles e João Roberto B. Aguiar Júnior

Fiscalização

- . Expansão do Circuito Fechado de TV com a instalação de 18 câmeras, totalizando um parque de 596 câmeras, oferecendo mais segurança aos associados, funcionários, visitantes e prestadores de serviços durante sua estadia no Clube;
- . Atendimento de 1217 solicitações de serviços pelo movidesk, sendo 1063 diretamente pela fiscalização e de 154 com a participação da empresa de segurança;
- . Abertura de 1408 ocorrências, sendo 403 por falta de pagamento, 23 atendimentos médicos, 08 danos ao patrimônio, 04 furtos, 107 de extravios, 23 reclamações em geral, 21 desinteligência, 59 de estacionamento irregular, 162 colisão de veículos, 78 descumprimentos de normas, 510 pernoites de veículos/bicicletas e 10 de ocorrência de numerários encontrados;
- . Instalação de 5160 tags em veículos;
- . Substituição da empresa de manutenção do sistema de sinalização da garagem, por falta de atendimento , sem que houvesse majoração do contrato;
- . Formalização das Políticas de Normas & Procedimentos de Segurança Patrimonial.

Serviços Gerais

- .Transferência para a ger. administrativa das impressões gráficas coloridas de cartazes, folders, convites e impressos em geral, que antes estavam com a área de Comunicação;
- . Contratação de funcionário para operar a impressora acima, além de realizar outras atividades na ger. Administrativa;

Relatório das Atividades - Diretoria Administrativa (2/2)



- . Aquisição de 07 ombrelones para reposição dos que se encontravam desgastados, sem condições de uso, para uso em torno das piscinas;
- . Economia de R\$ 1,5 milhão nos custos com a limpeza, com a contratação de Brasanitas;
- . Aquisição e instalação de tapetes para as saunas e vestiários, mitigando o risco de queda;
- . Aquisição de 152 armários com 06 portas, 37 armários com 4 portas e 13 armários com 2 portas, bem como 29 bancos com cabideiros e 21 bancos simples, distribuídos entre os novos vestiários masculino e feminino da piscina;
- . Transferências do salão de beleza, podologia e barbearia do 1º andar para o 4º andar do prédio novo (Edifício 120 anos);
- . Aquisição de 17 cadeiras de manicures para o salão de beleza;
- . Implantação do salão infantil, apêndice à barbearia;
- . Aquisição de equipamentos laser, na podologia, oferecendo serviços mais sofisticados aos associados;
- . Aquisição de 900 roupões e 1.300 toalhas de banhos para os vestiários, em substituição aos desgastados.
- . Aquisição de 150 guarda chuvas e porta guarda chuvas;
- . Aquisição de 30 cadeiras de piscina para substituir as já desgastadas, no parque aquático;
- . Serviços de montagens e desmontagens nos diversos eventos realizados no clube (festa junina, oktobercap, virada paulistano, confraternizações do esportivo/diretoria, bazar, aniversários/casamentos, etc.);

Relatório das Atividades - Diretoria Administrativa - Ambulatório (1/1)



Vice-Presidentes: Celso Bueno Doria e Gil Ferrari Bacos

Diretores: Eduardo V. Saboya Salles e João Roberto B. Aguiar Júnior

Relatório de Atividades da Medicina Ocupacional até 31/12/2022

- Emissão de 1011 Atestados de Saúde Ocupacional (admissionais, periódicos, retorno ao trabalho, mudança de função e demissionais).
- Realização de 1890 exames complementar ocupacional (protoparasitológico de fezes, hemograma e audiometria)
- Foram realizadas 725 consultas assistenciais médicas aos funcionários, visando melhorias na qualidade de saúde dos funcionários
- Atestados – Recebidos 7.313, controle de atestados médicos e verificação de veracidade dos mesmos, se necessário, com validação médica.
- Acompanhamento com consulta médica no retorno ao trabalho para funcionários que apresentarem atestados com mais de 5 (cinco) dias de afastamento 59 avaliações.
- Controle e acompanhamento dos casos Positivos de COVID dos funcionários, terceiros e prestadores de serviço até seu retorno ao trabalho .
- Controle permanente do absenteísmo e controle dos casos de ergonomia.
- Acompanhamento das Perícias Médicas externas e internas em caso de processos judiciais. 6 acompanhamentos.
- Avaliação presencial de 16 casos de aposentadoria por invalidez.

Relatório das Atividades - Diretoria Administrativa - RH (1/4)



Vice-Presidentes: Celso Bueno Doria e Gil Ferrari Bacos

Diretores: Eduardo V. Saboya Salles e João Roberto B. Aguiar Júnior

Contencioso Trabalhista:

158 Audiências, 15 Sentenças referentes a Processos Trabalhistas julgadas Improcedentes (favoráveis ao clube) no valor de R\$ 1.037.302,10, 14 Sentenças julgadas Procedentes (desfavoráveis ao clube) no valor de R\$ 360.125,10 e 59 Acordos de Audiência Consignatórias empresa M & M Serviços de Conservação e Limpeza Ltda - EPP

Cargos e Salários:

Reajuste Convenção Coletiva 2022/2023 em 5,97% Reestruturação dos departamentos de Marketing e Comunicação, criação de novos centros de custos para novas diretorias (Governança, Meio Ambiente, Jurídico e Desenvolvimento Social)

Benefícios:

Reajuste em 12/2022 no Plano de Assistência Odontológica em 10% Reajuste em 11/2022 no Plano de Assistência Médica Notre Dame / Intermédica em 23,88% mantendo o patrocínio para o Basquete Renovação do Contrato com a Bradesco Seguro de Vida reajustado em 15% no mês de Novembro/2022 e atualização da taxa de 0,0453445% Reajuste da garagem em 11%, passando o valor mensal para R\$ 110,85 (carro e moto) e R\$ 4,46 (bicicleta) Fornecimento da refeição gratuita aos colaboradores a partir de Dez/22, conforme Convenção Coletiva 2022/2023 Aumento do Vale Alimentação para R\$ 150,00 gratuita aos colaboradores a partir de Dez/22, conforme Convenção Coletiva 2022/2023.

Orçamento de Pessoal:

Atualização de percentuais e quadro de pessoal na elaboração do Orçamento de Pessoal via Sistema Sênior, considerando todos os módulos: referências de folha de pagamento, Benefícios, Contencioso Trabalhista, Treinamento, Quadro de Vagas, em alinhamento com o Financeiro Orçamento 2023 com novas diretrizes, desconsiderando as baixas de férias e provisões

Relatório das Atividades - Diretoria Administrativa - RH (2/4)



Reajuste nas Tabelas de INSS, Salário Família e Salario Mínimo, conforme legislação;
Alteração Tabela FAP, tivemos aumento no percentual do FAP, em virtude de acidentes do trabalho de 1,0132% para 1,0870% = 7,28%.
Envio de telegramas para afastados custearem seus valores de benefícios (Assistência Médica, Assistência Odontológica e Seguro de Vida)
Entrega da DIRF e RAIS referente ao exercício de 2022
Revisão de Posto de Trabalho para implantação do Painel de Gestão – Senior X, programado para 2023
Implantação do Projeto Incentivado – PP1 (Lei de Incentivo ao Esporte)
Revisão dos parâmetros da Sênior para atender as demandas dos Projetos de Lei de Incentivo
Revisão dos parâmetros para envio dos dados ao e-Social
Revisão dos cadastros dos funcionários para atender as exigências do e-Social
Revisão do Depara da Tabela de eventos Sênior x Tabela eSocial
Envio do eSocial para emissão da guia DCTFWeb – Darf Previdenciário
Emissão dos relatórios do e-social 5001,5002,5003,5011 para conferência dos encargos sociais para pagamento

Fases do E-Social:

S-1200 – Remuneração do trabalhador vinculado ao Regime Geral e Previdência Social
S-1210 – Pagamento de Rendimentos do Trabalho
S-1299 – Fechamento dos Eventos Periódicos

Administração de Pessoal – Módulo Terceiros

Análise e controle de 300 contratos de prestadores de serviço
Análise e controle de 120 aditivos de contratos de prestadores de serviço
Cadastro de 554 Prestadores no módulo de Terceiros
Análise e controle das 85.913 refeições (desjejum, almoço, jantar e ceia) e 13 vagas de estacionamento utilizadas pelos prestadores de serviço Controle de vencimento de 561 Atestados de Saúde Ocupacional
554 Integrações com os novos prestadores de serviço
Controle das datas de validade de cada contrato de 958 prestadores de serviço
Inclusão de assinatura eletrônicas e guarda de documentações na ferramenta Sherepoint

Relatório das Atividades - Diretoria Administrativa - RH (3/4)



Ponto e Acesso:

Realização de treinamento no módulo de Acesso e Ponto Eletrônico para 4 Supervisores para as devidas tratativas de anomalias, geração de relatórios, solicitações de horas extras, solicitações de troca de horários, entre outros

Análise de 6.383 solicitações para posterior aprovação de horas extras, 3.300 trocas de horário/escala, 5.666 solicitações/aprovações de mudança de folga (ponte) entre outras programações e antecipações de feriados

Implantação do Aplicativo do Ponto Nov/22. Em Dez/2022, realizada a alteração apuração da folha de ponto para período entre 21 do mês anterior até 20 do mês corrente, conforme publicação da portaria do MTP.

Comparativo Banco de Horas anual.

Positivo

Pagamento do Banco de Horas 2016: R\$ 409.042,05

Pagamento do Banco de Horas 2017: R\$ 189.992,32 - 46,45% menor

Pagamento do Banco de Horas 2018: R\$ 127.283,31 - 33,01% menor

Pagamento do Banco de Horas 2019: R\$ 141.254,52 - 10,98% maior (alteração do Aniversário do CAP que resultou no aumento dos eventos nos Departamentos Esportivo e Cultural no período de apuração do Banco de Horas de Dez/18 a Nov/19)

Pagamento do Banco de Horas 2020: R\$ 13.371,12 – 91% menor em relação ao ano de 2019. Redução significativa devido a pandemia do Covid.

Pagamento do Banco de Horas 2021: R\$ 34.638,56 – 159% maior em relação ao ano de 2020.

Pagamento do Banco de Horas 2022: R\$ 109.456,39 – 307% maior em relação ao ano de 2021. 29,05% menor em relação a 2019 (anterior à pandemia)

Comparativo Banco de Horas anual.

Negativo

Pagamento do Banco de Horas 2016 (total de Horas Negativas): 1.176:51

Pagamento do Banco de Horas 2017 (total de Horas Negativas): 934:15 26% a menor

Pagamento do Banco de Horas 2018 (total de Horas Negativas): 1.305:23 40% a maior

Pagamento do Banco de Horas 2019 (total de Horas Negativas): 1.098:00 19% a menor

Pagamento do Banco de Horas 2020 (total de Horas Negativas): 147.034:05 12.745% a maior

Pagamento do Banco de Horas 2021 (total de Horas Negativas): 113.857:45 29% a menor

Pagamento do Banco de Horas 2022 (total de Horas Negativas): 78.039:24 31% a menor

Relatório das Atividades - Diretoria Administrativa - RH (4/4)



Seleção:

627 entrevistas durante o ano para 319 admissões

Realizadas 70 entrevistas de desligamentos

13 funcionários desligados no período de experiência

Média de 26 contratações/mês

Acrescentamos a parceria com a Infojobs junto a Catho nossa parceira desde 2021. Consultoria Facility contrato renovado sem reajuste e iniciamos a parceria com a Consultoria Pollyservice

Contratação de 79 Temporários e 18 Aprendizes

Treinamento:

Foram realizadas 68 Integrações com novos funcionários

Foram realizadas 111 Integrações para Atletas, Terceiros e Concessionários

Treinamentos Técnicos e Comportamentais Presenciais e Online: 435 funcionários treinados

Realização dos 08 treinamentos obrigatórios da área de Segurança do Trabalho: Primeiros Socorros (112 participantes); SEP-Formação (01 participante); SEP-Reciclagem (5 participantes), Brigada de Incêndio (140 participantes), Reciclagem dos Bombeiros (05 participantes), CIPA (11 participantes) e SIPAT (participantes); BLS (4 participantes); ACLS (3 participantes)

Foram abordados temas como: Gestão de Resíduos nas Cozinhas, Atendimento de Excelência, Instalação de Drywall, Inversores, Cake Designer, Culinária Básica

Incentivo de Auxílio Educacional beneficiou 03 funcionários Programa de Estágio: tivemos uma média de 11 estagiários (base Dezembro/2022).

Bolsa Tech: Formação em Programação de Computadores, beneficiando 20 filhos de colaboradores com idade entre 16 a 20 anos, possibilitando empregabilidade na área de tecnologia.

Participação dos filhos de colaboradores nos Eventos: Festa Junina, Virada Esportiva e OKTOBERCAP.

Relatório das Atividades - Diretoria Administrativa - B & R (1/3)



Vice-Presidente: Ricardo de Almeida Gomes Cardim

Diretores: Fernando Hauptmann e Paula de Faro Passos

Atendemos a 966.266 Associados nos pontos de venda de B&R (Restaurante Terraço, Expresso Paulistano, Bar Social, Bar da Piscina, Copa do jogo, Bar do Snooker, Bar da Sauna, Sushi Bar, Pizzaria, Restaurante Solarium, Restaurante Boulevard, Bar do Tênis, Cafeteria e Rooftop Bar) em 2022. Totalizando total de 2.740.015 produtos servidos.

Atendemos em eventos institucionais, 50.502 pessoas, em eventos particulares de Associados, 7.180 pessoas e 2.564 encomendas realizadas em 2021. Movimentando 5.740 Ordens de serviço entre eventos particulares, institucionais, de departamentos e encomendas.

Na carta de vinhos, buscamos constantemente o melhor custo benefício para nossos Associados, oferecendo bons rótulos a preços abaixo do mercado, o que resultou em uma comercialização de 45.817 rótulos no ano. Com a implantação das seguintes novidades:

- 1400 CAP TINTO
- 500 VINHO VERDE BRANCO
- BENI DI BATASIOLO DOLCET D
- CALITERRA RESERVA CABER
- CASTELO DE BORBA
- CASTELO DE BORBA BRANCO
- CORALE GRILLO
- CORALE NERO DAVOLA
- COSTANILLA TEMPRANILLO
- DADA MALBEC E BONARDA
- ENCOSTAS DE ESTREMOZ BIS
- ENCOSTAS DE ESTREMOZ BIS
- ESP ACQUESI MOSCATO
- ESTEBAN MARTIN GARN SYRAH
- FABENNE CHARDONNAY
- FOFFANI MOSCATO ROSA
- ISELEN BRANCO
- ISELEN TINTO

Relatório das Atividades - Diretoria Administrativa - B & R (2/3)



Na área de controle de Qualidade, todo o círculo de qualidade dos alimentos foi devidamente monitorado; da compra à mesa, todos os aspectos exigidos pela vigilância sanitária, foram devidamente acompanhados, recebimento, armazenamento, descongelamento, manipulação, cocção, assepsia, montagem dos pratos. Fizemos 126 análises microbiológicas em alimentos, água e manipuladores. Como forma de precaução, é coletada amostra de todo e qualquer alimento produzido no CAP por período de 96 horas. Todo produto alimentício que entrou no CAP foi monitorado pelo Controle de Qualidade.

ANÁLISES MICROBIOLÓGICAS

ANÁLISES	REALIZADAS	IMPROPRIAS
Alimentos	102	0
Água	12	0
Manipuladores	12	0

Com relação a treinamento, foram abordados os temas de rotina na operação, com o reforço dos treinamentos de manipulação ministrados pelo Controle de Qualidade. Além de treinamento de padrão de atendimento Paulistano para todos os Maitres, garçons, atendentes e ajudantes de salão capacitados pela Assessora de B&R Selma Cardoso.

- Padrão de café,
- Boas Práticas de manipulação de alimentos,
- Padrão de montagem de pratos e saladas,
- Padrão de atendimento ao cliente para Maitres, garçons, atendentes e ajudantes de salão.

Com relação às novidades de Eventos, cardápios, produtos e serviços, implantamos uma série de novos pratos e serviços à disposição dos Associados: - Viagens Gastronômicas: França, Itália., Portugal, Espanha, Alemanha, nordeste brasileiro.

Jantar Harmonizado: Os quatro Elementos, Espumantes, Portugal, Itália, Inverno, Uvas novas castas, Uvas castas antigas, Especial aniversário CAP Chef Patrick Terrian

Relatório das Atividades - Diretoria Administrativa - B & R (3/3)



BOULEVARD	1/2 BRASILEIRINHO
	1/2 FILÉ A PARMEGGIANA
	1/2 LINGUADO PUR MANDIOQ BAN T
	1/2 MEDALHAO DJON PALMITO
	1/2 PAILLARD FILE FETTUCCINE
	1/2 SALMAO C/PALMITO GRE BANAN
	SOPA ABOBORA GORGON CASTANHAS
	SOPA FRUTOS DO MAR
	FESTIVAL DE CAMARÕES

CAFETERIA	BOLO CHURROS
	BOLO BOMBOCADO
	BOLO COCADA MOLE
	BOLO DE NOZES COM CREME DE NOZES
	BOLO DE PAÇOÇA COM DOCE DE LEITE
	BOLO LIMÃO SICILIANO E AMENDOAS
	BOLO PÃO DE MEL
	BOLO QUEIJADINHA
	CHA CAMOMILA TWININGS
	CHA EARL GREY TWININGS
	CHA ERVA DOCE TWININGS
	CHA HORTELA TWININGS
	CHA PRETO FRUT VERM TWININGS

EXPRESSO	BATATA RUSTICA CHEDDAR E BACON
	BOLINHO AIPIM CARNE SECA (UN)
	BOLINHO DE BACALHAU UN
	CACHAÇA CAMBRAIA CARVALHO AMBU
	CACHAÇA EMPALHADA 2 ANOS 1L
	CACHAÇA GUARACIABA EXTRA PREMI
	CACHAÇA JANAINA DS
	CANAPÉ DO MILANESA
	COMPLEM CHIA
	COMPLEM COCO RALADO
	COMPLEM LEITE EM PO
	COMPLEM. QUEIJO SERRA CANASTRA
	ONION RINGS
	PACOQUITA ZERO 18G
	PAO FRANCES SEM GLUTEN
	POLPA ACAI S/ ACUCAR GRANDE
	POLPA ACAI S/ ACUCAR PEQUENO
	PORCAO BOLINHO AIPIM CARNE SEC
	PORCAO QUEIJO SERRA CANASTRA
	PORCHETTA COM GELEIA PIMENTA
	PROVOLONE A MILANESA 300G
	SANDUICHE MORTADELA
	SUCO ACAI S/ ACUCAR C/ FRUTA
	SUCO ACAI SEM ACUCAR
	TABUA DE FRIOS

SOLARIUM	BRASILEIRINHO KIDS
	INVOLTINI MUCARELA CALABRESA
	ITALIANINHO KIDS
	MASSINHA KIDS
	PIZZA-ALCACHOFRA ESPECIAL
	PIZZA-BROCOLIS ESPECIAL
	PIZZA-CALZONE ALCAHOFRA ESP.
	PIZZA-CALZONE VEGANO
	PIZZA-CARNE SECA GRANDE
	PIZZA-LINGUICA ARTESANAL
	PIZZA-PANINO PORTUGUESA
	PIZZA-ROMEJU JULIETA ESP
PIZZA-SERTAO	
PIZZA-TOSCANA	
PIZZA-VEGANA	
PIZZA-CALZONE ROMEU JULIETA ESP	

ROOFTOP	ARANCINI RAGU CALABRESA CURADA
	BRIE CROSTA RED FRUTAS VERMELH
	BRUSQUETA SALMAO DEFUMADO
	BUFALLO WINGS
	CAMARAO CROSTA COCO FRESCO
	CANAPE DE SALMAO
	CARPACCIO SALMAO C/ AVOCADO
	CELLO SPRITZ
	CREME DE ASPARGO PCT 300G
	DADINHOS TAPIOCA GELEIA PIMENT
	FONDUE DE CHOCOLATE
	FONDUE DE QUEIJO
	GIN APOGEE DS
	GIN CLASSICO
	GIN GINGER
	GIN HIBISCUS
	GIN HONEY
	GIN MEDITERRANEO
	GIN RED
	GIN SPRINGS
	GIN SPRITZ
	GIN TANGERINE
	GIN TONICA APOGEE DS
	LIMONCELLO DS
	MOSCOW MULE
	PAO ITALIANO LANCHE 100G
	PAO PIZZA IMPALA
	PIZZA IMPALA CALABRESA ARTESAN
	PIZZA IMPALA CAPRESE
	PIZZA IMPALA PARMA BUFALA RUCU
	PORCAO BATATA RUSTICA
	PORCAO PASTEIS BRASILEIROS
	QUARTETO MEDITERRANEO
SAND. PRESUNTO E GRUYERE	
SOPA ASPARGO NO PAO ITALIANO	
SOPA CEBOLA NO PAO ITALIANO	
SOPA DE CEBOLA PCT 300G	

Relatório das Atividades - Diretoria Cultura (1/3)



Vice-Presidente: Ricardo de Almeida Gomes Cardim

Diretores: Ana Maria Leão Wey e André Luiz Pompeia Sturm

RESUMO

Em 2022 a nova Diretoria Cultural do Club Athletico Paulistano manteve todos os sócios responsáveis das diversas áreas que compreende o cultural. O Departamento Cultural manteve todas as atividades existentes, entre elas: Conexão Cultural; cursos; produções e apresentações de associados ao longo do ano; lançamento de livros de associados; apresentações de cursos de encerramento de ano; bazar de Dia das Mães e Natal; participações de concursos na ACESC; manutenção das atividades do Centro de Memória e Cinema. Ampliou-se o número de exposições passando a utilizar a sala de artes práticas e áreas externas do clube para exibição; ampliou-se o The Voice Paulistano com o aumento de ensaios e contribuição de produção técnica profissional que acarretou no sucesso de premiação interclubes. Os quatro destaques mais significativos do ano de 2022 foram: 1. Criação de programas contínuos visando a formação de público: Programa 70+, Palestras Especiais com profissionais consagrados, Domingo é dia de Circo e Clássicos aos Sábados; 2. Desenvolvimento da área de Literatura: criação do maior Festival de Literatura da história do Clube Paulistano; criação de um caderno literário original em design inovador formato livro; 3. Criação de espetáculo inédito com curadoria de peso Uma Noite em Veneza para encerramento de atividades do departamento cultural; 4. Início da gravação do filme de memórias do Clube Paulistano com direção do cineasta André Sturm. A seguir, maiores detalhes das novas propostas de 2022.

ATIVIDADES

Programa 70+: O Programa 70+, de periodicidade mensal, é um dos projetos contínuos do Departamento Cultural que recebe artistas veteranos, provando que talento não tem idade. Pensando nos artistas dessa faixa etária com uma trajetória consagrada, o programa trouxe: Wanderléa, Toquinho, Francis Hime e Eliana Pitman no Teatro Eduardo da Silva Ramos e Salão de Festas Luís Ferraz do Amaral.

Relatório das Atividades - Diretoria Cultura (2/3)



Clássicos aos Sábados: Todas as manhãs de sábado artistas e grupos de excelência apresentam o melhor da música erudita, nas mais diversas formações. O destaque do ano foi Álvaro Siviero, pianista de sólida carreira internacional, representou o Brasil no Encontro Mundial de Artistas realizado na Capela Sistina.

Domingo é Dia de Circo: Esse programa iniciou no mês de abril com programação semanal. Teve enorme sucesso e a partir de outubro, regularidade mensal. Traz aos domingos atividades circenses gratuitas para crianças e suas famílias. O evento conta com malabares, mágica, perna de pau, shows, oficinas e diversas outras atividades das 11h às 15h. Destaque do ano foi o show de diversidades com a Palhaça Rubra, campeã de audiência da TV Cultura.

Palestras: Programação mensal com personalidades que tem o que falar, contou com: Nilton Bonder, Luiz Felipe Pondé, Reginaldo Leme e outros.

Exposições: Exposições mensais com curadoria de Sergio Scaff e Bel Lacaz, um dos destaques foi a exposição SOPRO - Pinturas de André Crespo.

Literatura: A área que teve maior incremento no ano. Apoio maior aos assessores responsáveis do clube; Criação de um caderno literário original em design inovador formato livro; FLICAP 2022: alteração do modelo Evento Literário para formato de real Festival de Literatura; cerimônia e coquetel feito sob encomenda com Pascoal da Conceição (o Dr. Abobrinha) em homenagem aos ganhadores do Concurso Literário e escritores dos Cadernos Literários; criação de identidade visual única e decoração para promoção e comunicação do evento; abertura do clube ao público externo; distribuição de vales livros aos associados; realização de duas feiras de livros com mais de 30% de desconto com participação dos associados e editoras consagradas ao longo do ano; encerramento histórico com o show de Toquinho e Camila Flausino; Investimento em aquisição de novos livros para a Biblioteca Circulante; diminuição da taxa de inscrição na biblioteca para retirada de livros e diminuição da multa para atrasos; Manutenção da página do escritor e criação de nova coluna na revista do clube paulistano “Indicação de livros por André Sturm” para incentivo à leitura.

Virada Paulistano: Tivemos shows da Orquestra Brasileira de Música Jamaicana, Cia de Dança Divinadança, Summer Orchestra à luz de velas e Circo Zanni. O Aniversário do Clube contou apresentações dos associados.

Relatório das Atividades - Diretoria Cultura (3/3)



Encerramento do ano especial: Apresentação de Uma Noite em Veneza com Cláudio Cruz, um dos maiores violinistas do país e ex spalla da OSESP, e Rosana Lamosa, soprano brasileira de carreira internacional. Concerto dedicado à música clássica italiana apresentou obras de Vivaldi, Puccini, Rossini, Antonio Salieri, Luigi Boccherini, Amilcare Ponchielli e Pietro Mascagni com projeção visual e apresentação do ator José Rubens Chachá.

Gravação do filme de Memórias do Paulistano: Início do projeto que pretende gravar entrevistas com 20 associados de idade mais avançada e que tiveram participação da vida do clube.

Nº recorde de apresentações dos grupos de associados: Gostaria de destacar que mesmo com o incremento da programação, a diretoria cultural não precisou executar a totalidade do orçamento. Foram mantidas todas as atividades existentes e criados novos programas focados prioritariamente nas crianças e no público de mais idade, que são os maiores frequentadores do clube. Houve uma preocupação em trazer nomes de primeiro time como Marina de La Riva, Wanderléa, Luiz Felipe Pondé entre outros, a preços acessíveis, reforçando o Club Paulistano como um local de programação cultural de qualidade como a oferecida na cidade de São Paulo.

ADMINISTRAÇÃO E EQUIPE

Uma série de medidas foi adotada para adequação da estrutura administrativa e financeira aos resultados almejados e planejados para 2022: - Desligamento do técnico de auditório e contratação de novo técnico com visão de produção e experiência profissional e curricular mais elevada; - Separação administrativa do Recanto Infantil do restante do Departamento Cultural; - Diminuição de gastos supérfluos e excessivos, a exemplo: locação de som e luz desnecessários; desperdício de alimentos em camarins; entre outros; - Investimento em novo piano Yamaha para oferecer mais qualidade nas apresentações; - Implementação de procedimentos de controle interno: obrigatoriedade da formalização de solicitações de compra e serviço e aprovação da diretoria antecedendo à contratação e execução; e maior exigência e acompanhamento da diretoria em relação à transparência, eficiência, moralidade e racionalidade dos processos administrativos.

Relatório das Atividades - Diretoria Esportes (1/6)



Vice-presidente : Caio Frizzo Salem

Diretores : Mauricio Martinez de Macedo, Rodrigo de Mesquita Pereira, Silas Grassi e Walter Jose De Brito Marini

Em 2022 mantivemos a proposta de atender aos associados procurando incentivar a prática das diversas modalidades na forma recreativa e /ou competitiva.

Basquete

Terceiro colocado no Campeonato Paulista Adulto. Campeão Torneio Interligas. Campeão Paulista categoria Sub 20. Campeão taça de Prata categoria sub 14. Campeão Sindiclube sub12/13. 3º colocado Brasileiro SUB 19 CBIs. 4º Lugar na LDB. Vice-campeão Paulista Sub 18. Atleta Anderson Barbosa e Gui Abreu conquistaram Global Jan no Canadá. Atletas Lucas Atauri e Leandro campeões Sul-americanos Categoria Sub 16.

Badminton

Participamos da etapa do Nacional de badminton com medalhas de ouro e bronze em simples e duplas. Participação Campeonato Brasileiro conquistando medalhas de ouro / prata e bronze Campeão Jogos da Juventude E Sania Lima Bronze na Pan-americano. Medalhas no Circuito Nacional 2022 disputado em Teresina Piauí.

Beach Tennis – Patrocínios Montebravo/ Vivo / Body For Sure

Torneio Interno com 260 atletas inscritos. Participação campeonato ACESC com diversas conquistas nas diversas categorias. Participação Campeonatos Interclubes com diversas conquistas. Evento comemorativo outubro Rosa. 71 associados participaram do desafio PPP – Paulistano Pinheiros e Paineiras. Homenagem a Maria Inês de Toledo Cesar colocando seu nome em uma das quadras. Evento de encerramento.

Canoagem

Nossos atletas continuam seus treinamentos em Lagoa Santa / MG. Conquista de medalhas no Sul-americano com Erlon de Souza e Filipe V Santana. Conquista de medalhas nos CBIs Ouro com Erlon Souza. Participação no Mundial Sub 23 com Filipe V Santana e Evandilson Neto. Atletas Erlon de Souza e Filipe Vieira campeões Pan-Americanos em Halifax Canadá.

Relatório das Atividades - Diretoria Esportes (2/6)



Corrida

Participação em diversas corridas Circuito Corpore e do Circuito Atenas. Diversas maratonas internacionais com a participação de associados do CAP. Evento em conjunto com a RUN FUN – Palestra. Segundo Lugar na Ultramaratona de revezamento entre Maresias e Bertiooga.

Jiu Jitsu / Ginástica Funcional /MMA

Intercâmbio com ECP e CP Morumby. Clínica com o professor Mário Yamasaki e Fernando Yamasaki.

Escola de Esportes

Programação de férias realizada em janeiro. Aulas especiais Dia das Crianças. Eventos especiais Dia das Mães. Ludicap com a participação de 300 crianças de diversos clubes. Virada Paulistano. Festival Escola de Esportes Formação Desportiva.

Esgrima

Participação esgrimistas do CAP no Campeonato Mundial Ricardo Pacheco, Victoria Vizeu, Ginevra Giordano, Mariana Correia, Renato Saliba, Rafael Lee, Pietra Chieriguini e Lorenzo Chieriguini. Conquista de diversas medalhas no Sul americano em Assumpção Paraguai. Carolina Brecheret Fagundes conquistou bronze na Gymnasiade – Na França. Participação de nossos esgrimistas no Pan-Americano. Atleta do projeto de esgrima medalhista no Sul americano. Participação de esgrimistas no Circuito Europeu. Campeão Geral no Campeonato Brasileiro Cadete e Juvenil. Campeão Paulista adulto. Conquista de títulos atletas para esgrima em cadeira de rodas.

Fut Volley

Torneios internos com divisão em série Ouro e Prata. Torneio Novembro Azul.

Futebol

Abertura do Campeonato Interno com desfile e entrega dos uniformes no Campo de futebol. Campeão Interclubes categoria SUB 13 – invicto. Premiação dos Campeonatos Interno de futebol menores e do Adulto. Participação na Copa Floripa. Participação no Ibercup. Realização de duas Clínicas de futebol. Participação em festivais e Torneios ACESC. Participação em torneio de FUTSAL do Sindiclube. Campeão Copa Floripa Sub 10m série Prata. Campeão Copa Floripa Sub 9 série Ouro.

Golfe

Convênios com clubes de golfe. Participação de Golfistas do CAP em Torneios Abertos. Golfista campeão da categoria HCP ACESC. Letícia Mont’Serrat conquista vaga Campeonato Latino-Americano México.

Relatório das Atividades - Diretoria Esportes (3/6)



Hidrogenástica

Aulas especiais Outubro Rosa. Aula especial de final de ano. Compra de materiais específicos para novas aulas. Novos horários para atendimento a novas turmas.

Ginástica Integrativa

Realização do Viva CAP com a participação de diversos clubes de São Paulo. Almoço de confraternização. Passeio a sala São Paulo. Evento no clube Alto dos Pinheiros.

Judô Patrocinado pela Osten Veículos

4º colocado Copa Paraná. Vagas para seletiva Nacional. Mary Hayse – Campeã Sul-americana em Rosário Argentina. Participação da Judoka Mari Hayse no Mundial realizado Na Bósnia e na Copa Europeia na Hungria. Judoca Thayna Chiodi Vice-campeã Taça Brasil Sub 21 e Campeã Seletiva Brasil Sub 21. Judoca Mary Haise Conquista Vice-campeonato categoria SUB 21 – Seletiva. Convênio Com USP Ribeirão Preto para avaliação dos atletas. Homenagem ao Sensei Kurach. Festa de encerramento – entrega de faixas.

Levantamento Básico

Associado Belmiro conquista medalha de prata Categoria M2. Associadas Paula e Luciana e o associado Belmiro 3º colocado no torneio Lifting Rio Internacional.

Mini Tênis

Evento especial novembro Azul. Torneios internos com a participação de 50 duplas.

Natação

Eventos internos. Campeões da sexta e sétima etapa circuito de maratonas aquáticas em Paraibuna e em Caraguatatuba. Apresentação das equipes de natação. Disputa de etapas dos Campeonatos Paulistas e Brasileiros. 3º colocado no Regional.

Pelota Basca

Evento Interno Branco x vermelho. Clínica com atleta do México.

Squash

Participação Torneio Interclubes e etapas de Brasileiro de Squash. Realização de torneios Internos. Realização torneio ACESC. Clínica com a campeã Juliana Pereira.

Relatório das Atividades - Diretoria Esportes (4/6)



Polo Aquático

Atletas do CAP participaram do Campeonato Mundial sub 16 Gabriel e Lucas Wulfhorst, Rafael Capozelli, Carlo Luca Martinelli e João Pedro Leme e no sub 18 Rafael R Kayatt e Eduardo S Oliveira. Atletas do CAP foram campeões no Sul americano. categoria sub 16. Conquista de título no Campeonato Brasileiro da segunda divisão Adulto. Conquista série Prata sub 14. 4º colocado no Brasil Open. Participação de equipes nos CBIs. Vice-campeão no Campeonato Estadual sub 18. Terceiro colocado Estadual Adulto. Vice-campeão estadual sub 20.

Tênis – Patrocínio Tegra/ Montebravo e Vivo

Participação de tenistas em Torneios Nacionais com excelentes resultados. Torneio dos Conselheiros. Luna Guarda conquistou título no Circuito infanto Juvenil. Conquistas no Interclubes em várias categorias. Torneio Vintage duas edições em 2022. Evento homenagem ao Tenista Julio Góes. Copa Montebravo duplas de Tênis. Torneio Infanto Juvenil Jarbas Aratangy. Atletas Conquistaram pódios no CBIs no Paraná. Títulos No ITF da América do Sul em Santa Cruz na Bolívia e no ITFS400 em Goiás com Galba F Couto, Rodrigo Veiga Vice-campeão em Halton Inglaterra. Torneio Pais e filhos.

Tênis de mesa

Campeonato Interno com participação de 100 crianças. Apresentação dos Mesatenistas Campeões Hugo Hoyama e Narita. Lançamento do novo curso de Tênis de mesa.

Remo

Festival Interclubes de Remo ergômetro. Desafio CAP x Pinheiros. Rafael Gondim Medalha de bronze Campeonato Brasileiro Junior. Participação de equipe no CBIs realizado em Porto Alegre.

Xadrez

Participação em torneios *on line*. Título no Campeão Paulista. Enxadristas do CAP participaram de torneio na Hebraica. Participação em Campeonatos Paulistas e Brasileiros. Participação de equipes na Copa Franco Montoro.

Projeto Mulher

Aulas especiais e caminhadas em parques. Palestra sobre nutrição. Compra de materiais.

Vôlei

Campeã na categoria Infantil do Torneio Sindiclube Série Prata. Vice-campeã na categoria Mirim série Prata Torneio Sindiclube. Técnica Cleide Pereira foi eleita a melhor técnica na categoria.

Relatório das Atividades - Diretoria Esportes (5/6)



Vôlei paralímpico

Campeão do Campeonato Paulista de Vôlei Paralímpico. Campeão taça de prata divisão de acesso. Vice-campeão Brasileiro principal. Terceiro Lugar no Campeonato Brasileiro. 6 atletas do CAP conquistaram medalha no Campeonato Mundial (terceiro lugar). Técnico Fernando Guimarães Campeão Mundial Feminino e terceiro colocado no Masculino.

Ginástica Artística e de Trampolim

Conquista de medalhas no Campeonato Estadual e na Copa São Paulo. Medalhas no Campeonato Brasileiro realizado no Ginásio APJ. Participação da atleta Maria de Carvalho Almeida no Mundial em Sófia Bulgária. Compra de materiais para substituição e modernização da sala.

Ginástica Aeróbica

Realização de aulas especiais como Step/ Jump e alongamento. Dance CAP. Ballet Fitness.

Ginástica Reeducativa

Passeios no Clube São Paulo. Almoço de confraternização.

Tiro Esportivo

Torneio Eduardo Cajado em Atibaia estreando nova modalidade no club.

Relatório sobre projetos ICMS /IR/ CBC 2022

CBC - Edital 8 (RH) - R\$ 1,58 milhão executado até novembro. CBC - Edital 9 (lista 2 de materiais) - R\$ 264 mil executados até novembro e R\$ 324 mil em processos de aquisição previstos até março. CBC - Edital 10 (CBIs) - 35 competições gerenciadas. LIE - Paulistano Paralímpico 1 (voleibol sentado) - R\$ 226 mil executados até novembro. LPIE - Paulistano Formação de Base 2 (uniformes e materiais) - R\$ 384 mil executados.

O impacto que geramos no esporte

9 modalidades impactadas pelos projetos de RH, materiais e uniformes (badminton, basquete, esgrima, ginástica artística, judô, natação, polo aquático, tênis, voleibol). 40 profissionais impactados em setembro de 2022. 35 participações em CBIs gerenciadas (transporte, seguros, sediamiento). 9 modalidades impactadas em CBIs (badminton, basquete, canoagem, esgrima, judô, natação, polo aquático, remo, tênis). 467 participações de atletas e 95 participações de profissionais em CBIs.

Relatório das Atividades - Diretoria Esportes (6/6)



O jeito CAP de fazer

100% de prestações de contas aprovadas.

3 novos projetos elaborados para LIE: encargos trabalhistas, bolsas-auxílio e equipe técnica do tênis.

3 novos projetos elaborados para LPIE: uniformes, materiais, remo escolar.

1 novo projeto elaborado para CBC: lista 2 de materiais.

Renovação da Certidão de Registro Cadastral (CRC).

Eventos e Participações especiais

Evento Viva ALÊ com provas de Bithlon e uma partida de futebol.

Compra de materiais específicos para diversas modalidades.

Participação de oficinas e congressos promovidos pelo CBC

Convênio com USP de Ribeirão Preto visando melhoria na formação de atletas

Realizações de Campeonatos CBIs nas Modalidades Esgrima e Polo Aquático

Realização de Campeonato Brasileiro de Ginástica de Trampolim.

Virada Paulistano com 210 crianças participando do acampamento e das atividades esportivas.

Programação de férias realizado em julho e janeiro

Eventos especiais pascoa e Dia das Crianças.

Futebol especial – Comemoração Dia das Mães

Vôlei Evento comemorativo ao Dia das Mães

Treinos da Seleção Brasileira de Basquete

Evento de natação Dia das Mães e Dia dos Pais

Torneio ACESC de Beach Tennis

Reunião com sócios responsáveis

Festas de encerramento nas diversas modalidades

Evento com os atletas e palestra com a Cristiane Pincirole

Relatório das Atividades - Diretoria Financeira (1/3)



Vice Presidente: Celso Bueno Doria

Diretores: Carlos Guilherme Pereira da Costa e Nelson Cattini Maluf Nicolau

Iniciamos o ano com o atendimento da **auditoria** das demonstrações financeiras de 2022, a qual emitiu novamente relatório aprovando as contas sem ressalvas, também aprovadas pelo Conselho Fiscal e pela diretoria. As informações sobre o resultado do clube foram utilizadas na **elaboração do relatório da diretoria** e de prestação de contas, que foi encaminhado e apresentado para o conselho deliberativo, que também as aprovou em março.

Com a posse da nova diretoria, foi necessária **atualização de cadastro** dos representantes legais junto aos bancos, e a regularização de seus acessos. Em 2022 foi realizado um **inventário do ativo imobilizado** do clube, para atualização da informação no balanço patrimonial. Também foi realizada **avaliação dos bens imóveis** do clube.

Em 2022 houve a continuidade de implementação de melhorias na diretoria financeira. Dentre as melhorias que afetam diretamente os associados pode-se citar:

- a implantação de **nova carteira de boletos** bancários, fazendo com que os boletos gerados, que antes precisavam de 24 horas para serem pagos, passassem a poder ser pagos imediatamente após a sua emissão;
- **eliminação do antigo convite de papel** para uso de crédito em restaurantes para o controle do **crédito digital de convidado** direto na carteira de acesso;
- implantação de **contrato digital** para alunos do Recanto Infantil, agilizando o processo e eliminado papéis e deslocamentos;
- inclusão de **cobranças no boleto** mensal de receitas como: matrículas de cursos, mensalidades proporcionais, locação do mês inicial de armários, vendas de máscaras, porta crachás, impressões, fotocópias, taxa de segunda via de carteira;
- ações para **redução de não recebimento de boletos** por meio eletrônico;
- transferência de profissional da área financeira para o **administrativo do Recanto Infantil** para melhor atendimento aos associados com o desenvolvimento dos seus procedimentos administrativos e financeiros, como emissão e controle dos contratos digitais, atividades de faturamento das mensalidades, elaboração e acompanhamento do orçamento financeiro e resultado;
- implantação de **novos equipamentos TEF-POS** que permite a cobrança e emissão de cupom fiscal no mesmo equipamento;

Relatório das Atividades - Diretoria Financeira (2/3)



Foram feitas revisões e **melhorias em procedimentos** financeiros visando desenvolver a operação, como: procedimentos de controle de ativo, formas de pagamento nas contratações, guarda e gestão de documentos fiscais de forma digital, controle da cobrança de refeições de terceiros, contabilização detalhada de folha de pagamento e demais despesas para representação mais fidedigna do resultado por unidades de negócios, elaboração de fluxo de aquisições, revisões de Regulações Normativas (RN), digitalização e automatização de relatórios de acompanhamento de orçamento, procedimento para apuração e pagamento de taxa ECAD, implantação de máquinas de cobrança TEF-POS, cartões Zig-Pay para utilização nos eventos,

Também foi implantado digitalização de processos, facilitando a operação do dia a dia, reduzindo a impressão de documentos, com aumento de agilidade e segurança. Exemplo disso é a alçada de **aprovações digitais** de pedidos de compras que agora são feitas digitalmente pelos dirigentes do clube.

Devido descontinuidade do atual sistema de gestão de tributos e de entrega de obrigações fiscais, um novo sistema está sendo implantado. Durante o ano foram avaliadas opções disponíveis e escolheu-se o sistema Tax One da Thomsom Reuters. A **implantação do novo sistema fiscal** iniciou-se em outubro e deve ser finalizada em março de 2023. Fornecemos suporte na obtenção de documentos para departamento de projetos incentivados no **recadastramento** no governo federal para continuar obtendo recursos dos projetos incentivados. Atendendo à demanda da secretaria da educação municipal, iniciamos a **inclusão de atividade** no cadastro de atividades da Receita Federal.

Outra vertente da área financeira em 2022 foi o foco na **redução de despesas** com ações como a revisão e cancelamento de contrato de software educacional que nunca foi utilizado pelo Recanto Infantil, assim como em renegociação de tarifas de contas bancárias de projetos incentivados. Foi feita revisão e **recuperação de receitas** pendentes do Recanto Infantil, de contratos de locação de espaços e até de artista. Participação no grupo criado para tratar das negociações de **contratos** com terceiros e prestadores de serviços.

Outra atividade foi a cotação e seleção de empresa para **auditoria das demonstrações financeiras** do ano, com escolha da empresas Grant Thornton, que iniciou as atividades em novembro com previsão de término em fevereiro de 2023. Houve também a **auditoria de processos internos** realizada pela PwC dos departamentos de Recursos Humanos, Tecnologia da Informação e Suprimentos. Também foi realizado **estudo de tributação** das atividades exercidas pelo clube, em especial as do Recanto Infantil e **entrega das obrigações fiscais** municipais, estaduais e federais.

Relatório das Atividades - Diretoria Financeira (3/3)



A elaboração da **proposta orçamentária** é uma das atividades mais importantes da área financeira, que dá diretriz às atividades do clube no ano seguinte. Ela foi iniciada no mês de agosto e foi amplamente desenvolvida em conjunto com todas as diretorias, passando pela aprovação do corpo diretivo e do Conselho Fiscal. Neste ano houve uma inovação em linha com a promessa de campanha de maior transparência, tendo sido realizadas duas reuniões prévias de esclarecimento da proposta orçamentária, antes da reunião do Conselho Deliberativo de dezembro, na qual a proposta foi apresentada e aprovada por aclamação.

No ano de 2023 será feita nova concorrência para definir o novo principal parceiro bancário do clube. Foram realizadas **reuniões com os bancos** parceiros para iniciar as negociações para a concorrência. Nessa vertente, também foi aprimorado o acompanhamento dos recursos financeiros, análises dos rendimentos e aplicações financeiras do clube, com o objetivo de um maior retorno sobre os **investimentos**, sempre com o conservadorismo característico do clube.

Indicadores operacionais:

- Quantidade de operações de recebimentos realizados pelos Caixas: 689.403 (24% acima de 2021);
- Escrituração de 1.267.962 lançamentos contábeis (31% acima de 2021);
- Análise financeira de 746 contratos e aditivos das diversas diretorias do clube;
- Contabilização de 18.845 notas fiscais de entrada de mercadorias (12.924) e serviços (5.921) e 116 NF de saída;
- Realização de 21.400 pagamentos documentos;
- Lançamentos orçamentários manuais: aproximadamente 3.000;
- Avaliação de pedidos de obras e compras de ativos: 1.293;
- Cadastro de 1.054 novos ativos e baixa de 34;
- Rendimento de aplicações financeiras: R\$ 3.009.163;
- Atendimentos de sócios na tesouraria: 6.512;
- Quantidade de receitas recebidas pela Tesouraria: 421.881;
- Emissão de 160 guias de impostos e entrega de 88 declarações fiscais obrigatórias.

Relatório das Atividades - Diretoria Informática (1/3)



Vice Presidente: Celso Bueno Doria

Diretor: Lísias Lauretti

NATUREZA	ÁREA	INICIATIVA	BENEFÍCIOS
Experiência do Associado	B&R e Financeiro	Modernização de Estrutura de pagamento TEF / POS	<ul style="list-style-type: none"> Rapidez no atendimento ao associado; Troca de equipamentos (<i>Touch</i> e por aproximação)
	Financeiro	Implantação de melhorias no processo de envio de boletos	<ul style="list-style-type: none"> Diminuição significativa de reclamações, pela área de atendimento. Garantia do envio e recebimento dos boletos por parte do associado; Disponibilização do acesso aos boletos em outros canais (WhatsApp, App e Site);
	Ouvidoria	Implantação Novo Sistema de Ouvidoria	<ul style="list-style-type: none"> Solução como um serviço (SaaS); Integração com os canais de utilizados pelos associado, facilitando seu acesso; Transparência.
	Secretaria / Financeiro	Implantação do novo convite de visitantes	<ul style="list-style-type: none"> Melhorias no processo de controle; Facilidade no uso por parte do associado / visitante.
	Patrimônio / Engenharia	Instalação Infra TI - Aerobike 5º and. Edifício Paulistano 120	<ul style="list-style-type: none"> Apoio na execução de frente do Plano Diretor de Obras; Viabilizar disponibilização de uma nova área do serviço Aerobike, moderna e confortável para o associado.
	Patrimônio / Engenharia	Instalação Infra TI - 4º and. Edifício Paulistano 120	<ul style="list-style-type: none"> Apoio na execução de frente do Plano Diretor de Obras. <ul style="list-style-type: none"> Cultural, Salão cabeleireiro masc. e fem., Podologia, Mini auditório, Salas de música, coral, ballet, sapateado e ginástica, Sala Radio CAP
	Secretaria	Implantação do sistema de Recadastramento	<ul style="list-style-type: none"> Facilidades no processo de atualização de dados cadastrais importantes por parte do associado; Melhorias no processo de gestão e controle por parte da área da Secretaria.
	Esportes	Implantação do processo de inscrição do Campeonato Interno de Futebol	<ul style="list-style-type: none"> Facilidades no processo de registros dos atletas participantes; Melhorias no processo de gestão e controle dos participantes e formação dos times.
	Patrimônio / Engenharia	Instalação Infra TI - <i>Rooftop</i> Edifício Paulistano 120	<ul style="list-style-type: none"> Apoio na execução de frente do Plano Diretor de Obras; Viabilizar disponibilização de uma nova área do serviço ao associado.

Relatório das Atividades - Diretoria Informática (2/3)



NATUREZA	ÁREA	INICIATIVA	BENEFÍCIOS
Áreas Internas / Externas	Todas	Diagnóstico da Arquitetura de TI por Consultoria especializada	<ul style="list-style-type: none"> Entendimento das “dores” de negócios, que contribuiram para melhorias de processos atuais; PETI – Plano Estratégico de TI para os próximos 3 anos; <ul style="list-style-type: none"> Pessoas, Processos, Soluções Tecnológicas; Visão do papel de TI na ótica de negócios.
	Esportes	Implementação biometria colaboradores (instrutores)	<ul style="list-style-type: none"> Melhoria no processo de controle de entrada e saída dos instrutores nas áreas do Esportes.
	Financeiro	Implantação Alçada de Aprovação JDE	<ul style="list-style-type: none"> Disponibilização para outras áreas de negócios; Melhorias no processo de gestão e controle de aprovações e pagamentos.
	Administrativo / Fiscalização	Revitalização do Sistema de Gestão da Garagem	<ul style="list-style-type: none"> Melhorias no processo de gestão e controle; Correção e ações mitigadoras a problemas de registros de entradas e saídas; Melhorias nos indicadores de disponibilidade e qualidade.
	Esportes	Instalação de Infra de TI a Eventos internos e externos	<ul style="list-style-type: none"> Viabilizar gestão do evento por parte das Federações; Estrutura para transmissão dos jogos.
	Patrimônio / Engenharia	Infraestrutura para mudanças físicas das áreas de negócios	<ul style="list-style-type: none"> Viabilizar o planejamento do PDO; Mitigar impactos na operação das áreas de negócios envolvidas; Atender necessidades do PDO, com importantes benefícios aos associados.
	Financeiro	Implementação de ajustes no processo de Orçamento	<ul style="list-style-type: none"> Melhorias no processo de gestão e controle do Orçamento.
	Todas	Atendimento a Demandas de Projetos e Ocorrências	<ul style="list-style-type: none"> Atendimento a 4445 chamados registrados; Atendimento a 397 demandas novas (Projetos e Caixa Rápido).
	Secretaria	Implementação de controle de acesso antidupla	<ul style="list-style-type: none"> Melhoria no processo de controle de entradas e saídas dos associados; Mitigação de riscos de entradas de pessoas não autorizadas.

Relatório das Atividades - Diretoria Informática (3/3)



NATUREZA	ÁREA	INICIATIVA	BENEFÍCIOS
Demandas TI	TI	Implantação do processo de Autenticação de 2 Fatores e-mail	<ul style="list-style-type: none"> Melhorias no processo de confirmação do usuário que está acessando; Aumento do nível de Segurança de Acesso e aplicação das Melhores Práticas.
		Execução de ações LGPD	<ul style="list-style-type: none"> Processo contínuo para manutenção e elevação do nível de maturidade objetivando o Clube a estar <i>compliance</i> com a LGPD; <i>Assessment</i> em todas as áreas de negócios, identificando os GAPS; Avaliação, gestão e solução de pontos de vulnerabilidades de infraestrutura (<i>Pentest</i>).
	TI	Implantação de <i>Dashboard</i> Executivo de Demandas e Ocorrências	<ul style="list-style-type: none"> Gestão e controle de Ocorrências, Solicitações e Projetos ;
	TI	Configuração ambiente DLP (<i>Data Loss Prevention</i>)	<ul style="list-style-type: none"> Aplicação de regras para melhorar processo de segurança contra evasão de informações.
	TI	Implementação de melhorias no processo de gestão de Revogação de Acessos	<ul style="list-style-type: none"> Melhorias no processo de gestão e controle de contas canceladas, atendendo pontos de auditoria.
	TI	Estruturação do novo modelo de Wi-Fi como serviço	<ul style="list-style-type: none"> Análise, definição, concorrência e contratação no modelo de serviços (SaaS).
	TI	Estruturação da Modernização do Datacenter	<ul style="list-style-type: none"> Análise, definição, concorrência e compra de ativos.

Relatório das Atividades - Diretoria Ouvidoria



Diretora: Myriam Beatrice Fernandes

Demandas encaminhadas às áreas - 2022

Diretorias	Reclamações	Sugestões	Solicitações	Apreciações	Total
Administrativa	156	38	1	3	198
Administrativa – Médica	7	6	0	1	14
Administrativa – RH	0	1	0	28	29
Bares e Restaurantes	91	44	1	12	148
Cultural	91	29	2	32	154
Desenvolvimento Social	2	1	0	0	3
Engenharia e Meio Ambiente	82	10	1	3	96
Esportes	157	26	0	14	197
Financeira	16	3	0	0	19
Marketing e Comunicação	46	7	0	4	57
Ouvidoria	0	0	0	3	3
Patrimônio	47	18	2	2	69
Secretaria	47	5	0	0	52
Social	91	12	4	5	112
Tecnologia da Informação	31	1	0	0	32
Total	864	201	11	107	1183

Canais de recebimento das demandas

E-mail	541
Formulário	202
Site	127
Telefone	10
WhatsApp	303

Relatório das Atividades - Diretoria Patrimônio (1/4)



Vice Presidente: Gil Ferrari Bacos

Diretor de Obras: Álvaro do Couto Rosa Neto

Diretor de Projetos e Planejamento: Marcos Taunay Berrettini

Diretor de Engenharia e Meio Ambiente: Galba Couto

OBRAS INICIADAS E EXECUTADAS:

- ✓ Construção São de Beleza, Barbearia, Podologia e Salão Infantil;
- ✓ Construção Salas de Danças e Cursos do Cultural;
- ✓ Construção de Auditório;
- ✓ Construção Quadras de Areia;
- ✓ Construção Quadra Poliesportiva;
- ✓ Construção Vestiários da Piscinas;
- ✓ Construção de Deck para Quadras de Areia;
- ✓ Reforma Hall de Entrada do Edifício Paulistano 120;
- ✓ Reforma Calçadas;
- ✓ Reforma Parquinho da Brinquedoteca;
- ✓ Reforma Ginásio Marcello Borba;
- ✓ Construção Departamentos Financeiro, RH, Social, Marketing e TI;
- ✓ Início Demolição Ginásio Antônio Prado Jr.;
- ✓ Construção Sala Ginástica Aeróbica Provisória;
- ✓ Construção Sala de Artes Marciais Provisória;
- ✓ Pressurização do Edifício Paulistano 120;
- ✓ Construção Almoxarifados;
- ✓ Remanejamento Área de Gestão de Resíduos;

Relatório das Atividades - Diretoria Patrimônio (2/4)



MANUTENÇÕES CORRETIVAS E PREVENTIVAS:

- ✓ Em 2022 foram atendidas 15.553 ordens de serviço (média de 1.296 ao mês). Manutenções corretivas (6.200), preventivas (9.353).
- ✓ Manutenção preventiva nas coifas, dutos de insuflamento e exaustão;
- ✓ Hidro jateamento para desobstrução da rede de águas pluviais e esgoto;
- ✓ Manutenção nas persianas, cadeiras e mesas dos restaurantes;
- ✓ Manutenção preventiva e corretiva no sistema de detecção e alarme de incêndio e Nobreaks;
- ✓ Desinsetização, desratização, descupinização e termo nebulização para controle de pragas no CAP;
- ✓ Teste de estanqueidade nas redes de gás natural e vasos de pressão;
- ✓ Tratamento e limpeza das caixas de gordura;
- ✓ Lavagem e tratamento das caixas d'água;
- ✓ Pintura de bancos das praças e jardins;
- ✓ Reparo nos equipamentos das cozinhas;
- ✓ Substituição do tecido das espreguiçadeiras do Parque Aquático;
- ✓ Manutenção nas Cabines Primárias;
- ✓ Instalação de aquecedor na Sauna Masculina;
- ✓ Instalação de ar condicionado no Gazebo;
- ✓ Substituição das lâmpadas do Ginásio Antônio Prado Jr.;
- ✓ Recuperação dos muros e substituição da iluminação das calçadas;
- ✓ Reparo equipamentos de iluminação do Teatro;
- ✓ Instalação de proteções no Campo de Futebol;
- ✓ Recuperação estrutural e estética do Pergolado;
- ✓ Manutenções na casa dos Atletas;
- ✓ Montagem e apoio nos Eventos do Clube;
- ✓ Substituição dos revestimentos e tecidos das poltronas e cadeiras do Salão de Beleza;

Relatório das Atividades - Diretoria Patrimônio (3/4)



- ✓ Instalação de cobertura de policarbonato na arquibancada da Quadra de Tênis Nº 5
- ✓ Adequações para atendimento ao AVCB;
- ✓ Instalação de refletores nas Quadras de Areia;
- ✓ Instalação de ar condicionado na Sala de Ginástica Aeróbica;
- ✓ Pintura e substituição do revestimento da escada entre o Ginásio e a Sede Social;
- ✓ Infra para os telões da copa;
- ✓ Modernização do sistema de aquecimento das Piscinas Semiolímpica, infantil e coberta;
- ✓ Instalação de Sistema de Proteção contra Descargas Atmosféricas (SPDA);
- ✓ Construção de Salas para o CAP do Bem e Chave do Coração;
- ✓ Adequação do sistema de irrigação das Quadras de Tênis;
- ✓ Adequação do teto das Saunas Úmida;
- ✓ Substituição gradual de lâmpadas fluorescentes por LED;
- ✓ Execução de projeto e protocolo na prefeitura visando a instalação de placas fotovoltaicas;
- ✓ Acompanhamento serviços de podas, remoções de árvores e atualização do cadastramento arbóreo;
- ✓ Substituição de calhas em diversas áreas;

Relatório das Atividades - Diretoria Patrimônio (4/4)



GESTÃO DE RESÍDUOS E MEIO AMBIENTE

- ✓ Contratação de caçamba compactadora de lixo (12m³) em substituição aos 6 containers abertos (1,2m³).
- ✓ Otimização do fluxo de saída de resíduos recicláveis e não-recicláveis;
- ✓ Aquisição de novos adesivos, abrigos, lixeiras e carrinhos de transporte (resíduos infectantes e perfurocortantes; lâmpadas fluorescentes; materiais recicláveis, resíduos orgânicos das cozinhas, etc);
- ✓ Mais de 90 toneladas de resíduos reciclados, e cerca de 14mil litros de óleo de fritura, (evitando o descarte em aterro ou em rede de esgoto);
- ✓ Operação limpeza em todos os depósitos com base na metodologia do 5S, dando destino correto a mais de 100 itens de diversos departamentos (reciclagem, doação via Cap do Bem, reorganização/relocação, descarte em caçamba de entulho);
- ✓ Treinamento interno para mais de 100 funcionários, das 10 cozinhas, sobre gerenciamento adequado de resíduos (recicláveis e orgânicos) gerados internamente.

Relatório das Atividades - Diretoria da Secretaria (1/2)



Secretários: Alexandre Calafiori de Natal , Marina de Toledo C. T. Bulgueroni e Sylas Kok Ribeiro

MOVIMENTAÇÃO DO QUADRO SOCIAL

- a) Em dezembro de 2022, o Clube contava com 20.745 associados contribuintes e 5.011 associados não contribuintes;
b) Atualmente, possui 9.458 títulos sociais ativos, 29 desligados, 07 eliminados e 6 títulos sociais em carteira.

TÍTULOS	DEZ/2013	DEZ/2014	DEZ/2015	DEZ/2016	DEZ/2017	DEZ/2018	DEZ/2019	DEZ/2020	DEZ/2021	DEZ/2022
Ativos	9.397	9.391	9.437	9.442	9.436	9.415	9.448	9.451	9.443	9.458
Desligados	76	62	36	33	31	36	30	29	31	29
Eliminados	24	29	12	14	30	44	19	13	22	7
Em carteira	3	18	15	11	3	05	3	7	4	6

- c) Cartões temporários, nos termos do artigo 29 inciso VIII, conforme abaixo:

TEMPORÁRIOS	DEZ/2013	DEZ/2014	DEZ/2015	DEZ/2016	DEZ/2017	DEZ/2018	DEZ/2019	DEZ/2020	DEZ/2021	DEZ/2022
INDIVIDUAL	14	4	7	8	2	02	02	4	10	13
FAMILIAR	37	23	21	17	14	25	25	18	20	35
DEPENDENTES	90	52	44	46	37	66	66	45	50	79

Relatório das Atividades - Diretoria da Secretaria (2/2)



SERVIÇOS DE ROTINA

- a) Em 2022 foram redigidas e emitidas 8.409 cartas e enviados 12.697 e-mails para sócios, confeccionadas 3.015 carteiras sociais, emitidos 18.975 crachás provisórios, 33.960 de visitantes, 376 crachás de acompanhantes e cadastradas 3.167 biometrias de associados.
- b) Em média 15.911 associados frequentaram o Clube, com registro de entrada de pelo menos uma vez ao mês durante o ano. Estes associados entraram no clube 106.220 vezes em média durante cada mês;
- c) Foram registrados 1.735.911 acessos cumulativos, entre associados, visitantes, acompanhantes e conveniados;
- d) Dentre outras atribuições, os Diretores Secretários deram parecer em 8.465 solicitações de associados, assim como atenderam a diversos deles em entrevistas. Redigiram 12 atas de reunião de Diretoria e procederam à instauração de 13 processos de investigação de faltas disciplinares, sendo efetuadas algumas suspensões; registraram 817 ocorrências.
- e) Acompanhamento e apoio na AGE realizada em 25/06/2022.

Relatório das Atividades - Diretoria Social (1/4)



Vice Presidente: Ricardo de Almeida Gomes Cardim

Diretores: Milton Barbosa Júnior e Rita Maria Borges Britto de Toledo

Por conta das restrições sanitárias devido à pandemia de Covid-19, muitas atividades, shows e eventos foram postergados ou cancelados no primeiro semestre de 2022. Já as atrações do Bar Social foram transferidas para a Boate, com mesas mais espaçadas.

Com a ausência das restrições, a Diretoria Social trouxe novidades na programação de eventos que impactaram os mais diferentes públicos.

Entre as principais novidades estão os shows infantis e o evento **BrincaDAYra**, que reuniu diferentes atividades para o mesmo público no Campo de Futebol. Trouxemos de volta as baladas *teen* que há muito tempo não eram realizadas no clube, com a **1ª e 2ª edição do evento Capteen**.

Já no segundo semestre realizamos o evento **Oktobercap**, festa temática com atrações e comidas típicas alemãs, e o evento **Virada Paulistano**, realizado em 2022 junto com a **Copa do Mundo e Aniversário do Cap** em 7 dias de eventos.

Relatório das Atividades - Diretoria Social (2/4)



SETORES SOCIAIS - 2022



BRINQUEDOTECA

O espaço recebeu novos brinquedos, novos nichos e novas mesas infantis, tornando ainda mais atrativo o ambiente.

Foram realizadas oficinas temáticas diárias, com turmas pela manhã e tarde.

46.760 atendimentos



PARQUINHO

Voltado para crianças de até 12 anos, o Parquinho passou por uma reforma completa no início do mês de dezembro, recebendo novo piso e novas opções de brinquedos, mais divertidos e seguros.



BAR SOCIAL

O bar conta com programação musical de quinta-feira à sábado, sempre com o pianista Marcelo Manzano e uma atração exclusiva.

Em 2022 foram **mais de 100 apresentações**.

A partir de novembro uma curadoria passou a selecionar novas atrações, renovando também o público que frequenta o espaço.



SALA JOVEM

O espaço recebeu novos games, além de novas opções de entretenimento com os óculos 3D e Fliperama vintage.

9.448 atendimentos



SALÃO DE JOGOS

Em 2022 o espaço teve o retorno de grande parte dos seus frequentadores que estavam ausentes por conta da pandemia.

7.179 atendimentos

Relatório das Atividades - Diretoria Social (3/4)



ATIVIDADES SOCIAIS 2022



SUNSETS

- ✓ Brasilidade – 28/4 – 150 pessoas
- ✓ Sertanejo – 25/08 – 156 pessoas
- ✓ Bee Gees – 22/09 – 221 pessoas
- ✓ Itália – 06/10 – 168 pessoas
- ✓ Especial de Natal – 21/12 – 190 pessoas



FESTA JUNINA

- Sexta-feira (Noite Botecos) – 24/06 – 4.015 pessoas
- Sábado (Noite Tradicional) – 25/06 – 3.433 pessoas
- Domingo (Infantil) – 26/06 – 4.505 pessoas

SHOWS E EVENTOS SOCIAIS



- ✓ Samba no Expresso – 03/04 – 350 pessoas
- ✓ John Pizzarelli – 19/05 – 359 pessoas
- ✓ Noite dos Namorados (Daniel Boaventura) – 12/06 – 315 pessoas
- ✓ Feijoada com Dedé Paraíso – 17/09 – 375 pessoas
- ✓ Chá da Tarde: 21/09 – 60 pessoas
19/10 – 65 pessoas
09/11 – 30 pessoas



- ✓ Capteen: 27/08 – 500 pessoas
26/11 – 161 pessoas
- ✓ Semana do Bem-Estar – 05 a 09/09 – 500 pessoas
- ✓ Videokê – 28/09 – 50 pessoas
- ✓ Talentos Musicais do Cap – 28/10 – 88 pessoas
- ✓ Coquetel Conselheiros – 12/12 – 350 pessoas
- ✓ Réveillon do Cap – 31/12 – 481 pessoas



OKTOBERCAP

- Sexta-feira (Diogo Nogueira) – 21/10 – 1.800 pessoas
- Sábado (Alexandre Peixe e Banda Cavalinho) – 22/10 – 900 pessoas
- Domingo (Mundo Bitá) – 23/10 – 1.200 pessoas



VIRADA PAULISTANO / ANIVERSÁRIO DO CAP

- Quinta-feira (Fernandinho SP) – 24/11 – 800 pessoas
- Sexta-feira (Nando Reis e Paralamas) – 25/11 – 2.800 pessoas
- Domingo (Diamond Dogs e Falamansa) – 27/11 – 1300 pessoas
- Quarta-feira (Tour Irmãos) – 30/11 – 3.409 pessoas

Relatório das Atividades - Diretoria Social (4/4)



ATIVIDADES SOCIAIS 2022



MEDITAÇÕES GUIADAS GRATUÍTAS

Todas as terças-feiras
20 a 25 pessoas/aula



CURSO DE INTERAÇÃO COM TABLETS E CELULARES

1º Semestre: 18 inscritos (IOS e [Android](#))
2º Semestre: 15 inscritos (IOS e [Android](#))

ATIVIDADES INFANTIS



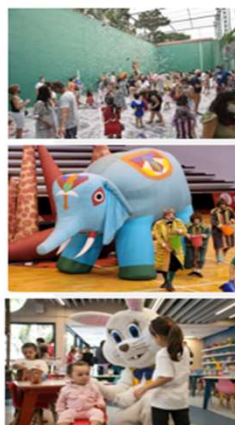
RECREAÇÕES SEMANAIS

2 vezes por semana
3 turmas por dia
3.259 atendimentos



SHOWS INFANTIS

Beatles For Kids – 03/04 – 600 pessoas
Mudo [Bita](#) – 23/10 – 1.200 pessoas
Gigantes do Ar – 12/10 – 300 pessoas



ATIVIDADES ESPECIAIS

15/01 – [Brincadavra](#) – 300 crianças
01/03 – Bloco de Carnaval Infantil – 250 crianças
17/04 – Atividade de Páscoa – 180 crianças
30/07 – [Brincadavra](#) – 400 crianças
31/10 – Especial Halloween – 70 crianças
17/12 – Chegada do Papai Noel – 180 crianças

Relatório das Atividades - Diretoria de Suprimentos (1/4)



Vice Presidente: Gil Ferrari Bacos

Diretor: Horácio Tanze Filho

COMPRAS:

1. COMPRA DE PRODUTOS, CONTRATAÇÃO DE SERVIÇOS.

Em 2022, o total das aquisições foram de **R\$ 78,6** milhões, sendo as de PRODUTOS 40 milhões (50,90%) e SERVIÇOS R\$ 38,5 milhões (49,10%).

2- CONTRATAÇÃO DE SERVIÇOS E COMPRA DE MATERIAIS POR ENVELOPE LACRADO E PREGÃO ELETRÔNICO.

Toda contratação de prestação de serviços e de materiais com valor significativo, nos termos do que prevê a RN006, está sendo efetuada mediante Carta Convite padrão, enviada por e-mail, emitida pelo Departamento de Suprimentos aos fornecedores, contendo todos os detalhes dos materiais a serem comprados ou serviços a serem contratados, conforme a solicitação de compra emitida pelos Departamentos do Clube. A Carta Convite contém, além dos demais elementos a ela correlatos, a data e hora limite de envio dos envelopes lacrados para início da avaliação da aquisição/compras dos serviços.

O Pregão Eletrônico foi utilizado nas negociações dos produtos adquiridos e é usado para compra de lotes de materiais da Lei de Incentivo e CBC.

3- MELHORES NEGOCIAÇÕES:

O Departamento conseguiu destaque em diversas negociações conforme próximos demonstrativos.

4 – MELHORIAS NOS PROCESSOS

- Continuidade de assinatura eletrônica para a aprovação e validação de contratos (ferramenta DocuSign);
- Execução de inventário anual com acompanhamento de autoria externa com baixíssimas diferenças contábeis;
- Recebimento Automático projeto de melhoria para CAP ter ciência de todas as NFs emitidas por fornecedores, análises antecipadas em divergências físicas e fiscais, redução em erros de escrituração NFs devido a erros de digitação, implementação da alçada de aprovação para pedidos de compra. Projeto implementado para 100% dos itens estocáveis, em andamento para demais fluxos de pedidos de compra.

Relatório das Atividades - Diretoria de Suprimentos (2/4)



SAVING NA COMPRA DE PRODUTOS E CONTRATAÇÃO DE SERVIÇOS:

O SAVING é calculado com base no preço final da negociações, quando o Departamento consegue reduzir ainda mais o menor valor apresentado, do melhor preço cotado, dentre, no mínimo, 3 cotações.

SAVING ACUMULADO 2022												
MÊS	Saving de Compras de Itens Alimentícios.				Saving de Compras de Itens Diversos, Manutenção e Engenharia.				Saving de Compras de Itens de Serviços.			
Mês				Total				Total				Total
JANEIRO				R\$ 654,68				R\$ 16.641,04				R\$ 171.418,54
FEV E MARÇO				R\$ 9.020,73				R\$ 46.257,74				R\$ 70.602,53
ABR, MAR E JUN				R\$ 29.118,78				R\$ 49.161,39				R\$ 1.358.632,32
JUL, AGO E SET				R\$ 68.010,12				R\$ 80.056,97				R\$ 229.460,47
Out, Nov, Dez				R\$ 22.367,82				R\$ 109.540,03				R\$ 128.856,22
Total Acumulado				R\$ 129.172,13				R\$ 301.657,17				R\$ 1.958.970,08
Saving Acumulado				R\$ 2.389.799,38								

Relatório das Atividades - Diretoria de Suprimentos (3/4)



ALMOXARIFADOS:

1. INVENTÁRIO FÍSICO ANUAL:

O Inventário físico anual foi realizado nos Almojarifados Diversos, Engenharia, Alimentos e FLV com resultados excelentes. O evento contou com a supervisão da Controladoria e auditoria externa da empresa GRANT THORNTON.

RESULTADO: As divergências físicas foram de 0,02% positivos, devido a produtos que venceram durante a pandemia.

Mesmo com essas perdas, esses resultados foram insignificantes ante o volume total dos Estoques, indicando uma melhoria nos controles, demonstrando assertividade e evolução das programações e ressuprimento dos produtos anualmente.

COMENTÁRIO: Continuamos com a prática dos INVENTÁRIOS CÍCLICOS, monitoramento permanente da precisão dos recebimentos e entregas sob rigoroso controle.

2. LIMITES MÁXIMOS, MÍNIMOS E "PONTO DE RE-ENCOMENDA" DOS ITENS DE INVENTÁRIO são estabelecidos e recalculados:

Para cada item dos Almojarifados foram definidos níveis MÁXIMOS, MÍNIMOS e o PONTO DE RE-ENCOMENDA ("REORDER POINT").

RESULTADO: O sistema permite controlar o nível de estoque de cada item, permite otimizar o volume econômico e a frequência de compra, minimizando e limitando a possibilidade de obsolescência dos itens.

Relatório das Atividades - Diretoria de Suprimentos (4/4)



CONTRATOS

1. CONTROLE DE CONTRATOS:

Os contratos firmados entre o CAP e seus prestadores, continuam sendo lançados no sistema JDE Oracle, desenvolvido especialmente para o seu controle.

Os detalhes funcionais dos contratos são controlados pelo sistema, tais como o seu Valor Total, Valor mensal (se for o caso), Vigência (início e fim) e datas de Ponto de Alerta (-90, -60, -30 e 0 dias para vencimento).

Os contratos do Clube com valores mensais fixos, quando são elaborados, já são inseridos no Sistema JDE, originando Pedidos de Compras.

Os contratos variáveis são registrados, porém aguarda-se a aprovação (medição) das áreas responsáveis pelos serviços executados.

2. ALERTAS MENSIS SOBRE O VENCIMENTO DE CONTRATOS:

São emitidos AVISOS de ALERTA, mensalmente e para cada departamento responsável pelos diversos contratos, para definir as atividades sobre os instrumentos que estejam com os vencimentos próximos, como RENOVAÇÃO, ou RESCISÃO.

3. FORMATO DE CONTRATOS:

Os formatos de contratos do CAP foram adaptados às exigências das Assessorias Jurídicas, Trabalhista e Cível, minimizando correções e ajustes desnecessários.

Deste procedimento adotado pelo Diretoria de Suprimentos, resulta maior celeridade, sem comprometer a eficiência no processo de fechamento dos contratos do CAP com seus prestadores.

4. Em 2021 assumido mais modelos de Contratos para formalização como os Atletas Não profissionais e apresentações Artísticas, dobrando o fluxo de assinaturas de contratos. Em 2021 tem previsto concluir no DocuSign cerca de 350 contratos assinados. Apenas em contratos foi obtido o valor de R\$ 666 mil de Saving de um total de R\$ 9.578 Milhões de Contratos envolvidas, sendo os de maiores valores HLT (CONFORTO), ALELO, ALPHA SECURE e DIAZERO.

Relatório das Atividades - Diretoria de Governança



Diretor: Cláudio Monteiro da Costa

A estruturação da área de Governança e Compliance, um dos compromissos da atual gestão, teve etapas importantes conduzidas em 2022.

A adoção de uma nova governança passa pela reflexão sobre os compromissos e caminhos que nos trouxe até aqui, em 120 anos de existência, de presença na vida dos associados e da sociedade em geral, sobre a forma como nos organizamos e gerimos o patrimônio que é de todos os associados e na proposição de novos órgãos e instrumentos e como soma-los à trajetória percorrida de forma a potencializar os esforços na busca de sustentabilidade, ambiental, social e de governança.

Por isso, em agosto, contratamos o escritório WFaria Advogados, uma consultoria com larga experiência em apoiar instituições que buscam as melhores práticas de gestão, para a realização de um amplo diagnóstico sobre as estruturas atuais de governança, normas e controles existentes no CAP. O diagnóstico da situação atual foi conduzido por meio de entrevistas, levantamentos de documentos e avaliação dos riscos aos quais o Clube tem potencial de exposição e materialização. Os referenciais adotados para esse diagnóstico foram a Lei Brasileira Anticorrupção e o Código de Boas Práticas do IBGC.

No final de setembro, foi entregue o relatório com a matriz de riscos e as recomendações para mitigação dos riscos identificados, documento que contém o direcionamento para a elaboração de um programa de compliance e as ações necessárias para sua implantação.

Em seguida, foram iniciadas as discussões para a definição da estrutura de governança e compliance para o Clube. Nesta fase, foram delineadas as ações necessárias na primeira etapa do trabalho de implantação que contempla o Código de Ética e Conduta, documento fundante para o programa e os instrumentos essenciais para sua implantação como o Comitê de Ética, o Canal de Denúncias e as políticas anticorrupção, de recebimento e tratamento de denúncias.

O orçamento aprovado para 2023 dotou a Diretoria de Governança dos recursos necessários para a estruturação da equipe funcional, que conduzirá em conjunto com a Diretoria e consultoria contratada, as ações de implantação das políticas de governança e procedimentos internos, em desdobramento do Código de Ética e Conduta. Estão previstas cerca de 20 políticas que disciplinarão os principais temas de atuação da gestão, como aquisições, contratações, recebimento de doações e patrocínios, entre outras.

Relatório das Atividades - Diretoria de desenvolvimento social (1/4)



Diretor: Marcelo Domingues de Oliveira Belleza

CAP DO BEM

Doações e triagem

Foram doados pelos associados ao longo do ano **90.860 itens**. Deste número, **45.813 itens** foram destinados a Instituições e população em situação de rua e **45.047 itens** foram destinados para o Bazar dos Colaboradores (julho e dezembro).

Bazar dos Colaboradores

Realizados nos meses de Junho e Dezembro, aos bazares comercializam itens em bom estado doados pelos associados e itens não retirados no serviço de achados e perdidos, totalizando **45.047 itens diversos**. Foram arrecadados **R\$ 54.000,00 (cinquenta e quatro mil reais)** em junho e **R\$ 70.000,00 (setenta mil reais) em Dezembro, totalizando R\$ 124.000,00 (cento e vinte quatro mil reais)**. A receita gerada nesses eventos é revertida na totalidade para aquisição de alimentos, itens de vestuário e higiene pessoal, equipamentos médicos e materiais hospitalares.

Campanha de Arrecadação de Alimentos

- Com a obtenção de receita com os bazares foram compradas **972 cestas básicas**, arrecadando total de **11.664** (Onze mil seiscentos e sessenta e quatro) quilos de alimentos diversos.

- Ação “Arrecadação de alimentos na Virada Paulistano” – **512 kg** de alimentos

- Ação “Arrecadação alimentos Jogos Basquete” **524 kg**

Total de alimentos arrecadados: 12.700 kg

Entidades Atendidas e Itens Doados

Alimentos e itens de higiene pessoal, vestuário e utensílios.

- Ação Geral do Capão Redondo, Ação Lance Certo, Asilo Abegui, Asilo Recanto da Vovó, Associação Aladim, Associação Esportiva Beneficente Talentos do Capão , Associação Comunitária Pequeno Príncipe, Associação CROPH, Associação Gota de Amor, Associação Iguapense de Judô, Associação Igreja Batista do Jaguaré, Associação Lar Batista , Associação Pequeno Mestre, Associação Ressurgiu , Associação Clube de Mães Alieta, Casa do Zezinho, Casa Sant´ana Comunidade Cristã Monte Santo, Comunidade Heliópolis, Fraternidade Irmã Clara, Grupo Trabalho de Formiguinhas , Hospital Infantil, Darcy Vargas , Igreja Restauração em Cristo, Instituto Brazolin, Instituto Patricia Medrado, Instituto Unidown, Lar da Redenção, Marmitas da Lau, Missão Belém, Novo Millenium, NASCER - Núcleo Assistencial Social de Conduta Espírita, Obras de Caridade da Igreja Nossa Sra. Do Brasil , Obras Sociais e Educacionais Frei Luiz Amigó , ONG Love Together Brasil Livros , Possum, Projeto Mão Amiga, São Joaquim – Lar dos Idosos de Taboão da Serra, Seminário Maria Mater Ecclesiane do Brasil, Sonhadores da Fé.

Relatório das Atividades - Diretoria de desenvolvimento social (2/4)



Materiais Esportivos

- Associação Esportiva Beneficente Talentos do Capão, Associação Iguapense de Judô, Associação Bela Vista, Instituto Patricia Medrado.

Material Escolar, Brinquedos.

- Instituto Lapin / Fundação Edmilson, Ação Pequeno Príncipe.

Campanha do Agasalho

Foram distribuídos 950 cobertores, agasalhos, mantas, roupas femininas, masculinas e infantis, assim como sapatos e tênis, distribuídos entre Instituições e moradores de rua.

Sopa do Bem / Marmita

Trabalho voluntário semanal desenvolvido por sócios, de fornecimento de alimentação, kits de higiene e roupas aos moradores em situação de rua, na região Central, **beneficiando 800 pessoas/mês (200 marmitas por semana) Campanha de arrecadação de lacres de alumínio e tampas plásticas.** Em parceria com a Engenharia e Meio Ambiente, foi retomado a arrecadação desses itens que possibilitam a troca por cadeiras de rodas a serem doadas aos funcionários do clube ou seus familiares.

Kid's Fashion Day

O Kids Fashion Day é um evento beneficente que envolve os sócios e seus filhos através de um desfile com as crianças do CAP, e posterior venda das peças produzidas por confecções que recolhem uma taxa de participação e percentual das vendas geradas no evento. Em sua segunda versão, contamos com a participação de 35 marcas e 62 crianças desfilando, com um público aproximado de 500 visitantes e uma renda arrecadada de R\$ 42.000,00.

Bingo Outubro Rosa

- Evento organizado para arrecadar recursos para a Campanha Outubro Rosa que destinou para compra de mobiliário escolar e equipamentos para cirurgias de câncer de mama. Receita gerada: R\$ 19.670,00 (Dezenove mil ,seiscentos e setenta reais)

Entidades beneficiadas: Instituto do Câncer Dr. Arnaldo Vieira de Carvalho (instrumentos cirúrgicos) e Instituto Sorrir (mobiliário escolar).

Ação Natal do Bem

- 412 brinquedos arrecadados e destinados ao Hospital Infantil Darcy Vargas, a Associação Mães Alieta, a Associação Aliança de Misericórdia e ONG Madrinhas da Vida.

Festa Infantil de Natal

- Evento para 200 crianças atendidas pela Igreja Batista Restauração em Cristo no bairro do Jaraguá.

- Evento de Natal para crianças da comunidade de Parelheiros atendida pela Associação Comunitária Pequeno Príncipe, em Parelheiros.

Relatório das Atividades - Diretoria de desenvolvimento social (3/4)



CHAVE DO CORAÇÃO

Páscoa está chegando

Doação de ovos de páscoa e doces para crianças. Entidades atendidas: Casa de Oração povo de Rua, Missionárias, Hospital Municipal Infantil Darcy Vargas (setor hemodiálise), SAICA Serviço de Acolhimento Institucional de Criança e Adolescente, Escola Fundamental em Mont'Kemel.

Calçar descalços – Arsenal da Esperança

Dia das mães: chave veste bebê - Hospital e Maternidade M'Boi Mirim – 122 kits de enxovais e fraldas descartáveis

Aniversários da chave do coração: dois pianos e seis pianistas

Arrecadação de 100 kgs de leite em pó, doados para a Clínica de Reabilitação de Jovens LOGOS, vinculado ao Centro de Renovação Espiritual (CRE).

Tranca solidária - 70 convites cuja arrecadação proporcionou a doação de farinha de trigo para Padaria da Casa de Oração do Povo de Rua.

Cobertores e kit idosos

Entidades atendidas: Lar Espírita Apóstolo Simão Pedro, Lar de Idosos Augusto Nunes , Paróquia N. Sra. do Brasil , Paróquia N. Sra. Assunção , Casa de Oração do Povo de Rua

Arraiá da chave – festa junina

Barraca decorada com as arteiras da Chave do Coração - arrecadação: R\$ 4.480,00

Doações de alimentos

Entidades atendidas: Casa de Repouso São José, Casa Sta. Teresinha de Luisieux, Catedral de São Miguel Arcanjo - São Miguel Paulista , Fraternidade Irmã Clara , Lar Virgem Maria , Comunidade Terapêutica LOGOS.

Dia das crianças

- Produção de agasalhos para criança de 2 a 4 anos doados à Creche Municipal CEI MÃE DO SALVADOR.

- Teatro para crianças de 7 a 10 anos – grupo 30 crianças da Comunidade de Americanópolis ao auditório do Clube A. Paulistano para assistirem à peça *Queijo com Goiabada* (produção do grupo de teatro do Paulistano).

Relatório das Atividades - Diretoria de desenvolvimento social (4/4)



Projeto – Papai Noel existe

Festa infantil com Papai Noel com doação de kits completos de vestuário para 170 crianças das Comunidades ALBA, IMIGRANTES, IMPRENSA e VILA CLARA.

Concerto a quatro pianos e orquestra

CONCERTO BENEFICENTE com arrecadação de alimentos que proporcionou almoço de Natal a 3 Instituições: Lar Virgem Maria (Parelheiros), Lar do Idoso Recanto São Francisco (Jardim Sabiá – Santo Amaro) e Comunidade Terapêutica Logos (Sorocaba).

Exposição de natal

Durante o ano, as Voluntárias tricotam, tecem, bordam, costumam, preparam essências de perfumes, pintam, criam utilidades e adornos para adultos e brinquedo educativo para crianças. Esses itens foram expostos e vendidos na Sala de Artes Plásticas de 1 a 4/12. A arrecadação é destinada à compra de produtos de higiene e material escolar para crianças carentes em processo de alfabetização em 2023.

Comissão Infante juvenil

- Participação em reuniões de discussão dos projetos de implantação do Vestiário Familiar e reforma do Parquinho.
- Criação, em parceria com a Diretoria Social, da atividade Game Night que recebeu às sextas feiras jovens de 11 a 17 anos para uma noite de jogos de tabuleiro e ping pong.
- Concepção e implantação, em parceria com a Engenharia / Patrimônio, da SalaTeen que durante a Copa do Mundo de futebol transmitiu os jogos para crianças e adolescentes, com monitoria e lanches.

Eventos

Parceria com a Diretoria Cultural

- Palestra do associado e publicitário Washington Olivetto que obteve grande adesão dos sócios.
- Exposição de Carros Antigos de Sócios realizados em agosto com grande presença de associados e repercussão em entidades nacionais e internacionais ligadas ao Antigomobilismo.
- Palestra “Doença de Alzheimer e caminhos para a prevenção”

Instituto Alzheimer Brasil – IAB, palestrante Elizabeth Piovezan, pedagoga, especialista em Neuropsicologia e Gereantologia



12. Parecer dos Auditores Independentes

Parecer dos Auditores Independentes



Grant Thornton Auditoria e
Consultoria Ltda.

Av. Eng. Luiz Carlos Berrini, 105 -
12º andar, Itaim Bibi, São Paulo (SP)
Brasil

T +55 11 3886-5100

Aos Associados, Conselheiros e Administradores do
Club Athletico Paulistano
São Paulo – SP

Opinião

Examinamos as demonstrações contábeis do Club Athletico Paulistano (“Clube”), que compreendem o balanço patrimonial em 31 de dezembro de 2022 e as respectivas demonstrações do resultado, do resultado abrangente, das mutações do patrimônio líquido e dos fluxos de caixa para o exercício findo nessa data, bem como as correspondentes notas explicativas, incluindo o resumo das principais políticas contábeis.

Em nossa opinião, as demonstrações contábeis acima referidas apresentam adequadamente, em todos os aspectos relevantes, a posição patrimonial e financeira do Club Athletico Paulistano em 31 de dezembro de 2022, o desempenho de suas operações e os seus fluxos de caixa para o exercício findo nessa data, de acordo com as práticas contábeis adotadas no Brasil e a interpretação ITG 2002 (R1) – Entidade sem Finalidade de Lucros, emitidas pelo Conselho Federal de Contabilidade (CFC).

Parecer dos Auditores Independentes



Base para opinião

Nossa auditoria foi conduzida de acordo com as normas brasileiras e internacionais de auditoria. Nossas responsabilidades, em conformidade com tais normas, estão descritas na seção a seguir, intitulada “Responsabilidades do auditor pela auditoria das demonstrações contábeis”. Somos independentes em relação ao Clube, de acordo com os princípios éticos relevantes previstos no Código de Ética Profissional do Contador e nas normas profissionais emitidas pelo Conselho Federal de Contabilidade, e cumprimos com as demais responsabilidades éticas conforme essas normas. Acreditamos que a evidência de auditoria obtida é suficiente e apropriada para fundamentar nossa opinião.

Responsabilidades da administração e da governança pelas demonstrações contábeis

A administração é responsável pela elaboração e adequada apresentação das demonstrações contábeis de acordo com as práticas contábeis adotadas no Brasil e a Interpretação ITG 2002 (R1) – Entidade sem Finalidade de Lucros, e pelos controles internos que ela determinou como necessários para permitir a elaboração de demonstrações contábeis livres de distorção relevante, independentemente se causada por fraude ou erro.

Parecer dos Auditores Independentes



Na elaboração das demonstrações contábeis, a administração é responsável pela avaliação da capacidade de o Clube continuar operando, divulgando, quando aplicável, os assuntos relacionados com a sua continuidade operacional e o uso dessa base contábil na elaboração das demonstrações contábeis, a não ser que a administração pretenda liquidar o Clube ou cessar suas operações, ou não tenha nenhuma alternativa realista para evitar o encerramento das operações.

Os responsáveis pela governança do Clube são aqueles com responsabilidade pela supervisão do processo de elaboração das demonstrações contábeis.

Responsabilidades do auditor pela auditoria das demonstrações contábeis

Nossos objetivos são obter segurança razoável de que as demonstrações contábeis, tomadas em conjunto, estão livres de distorção relevante, independentemente se causada por fraude ou erro, e emitir relatório de auditoria contendo nossa opinião. Segurança razoável é um alto nível de segurança, mas não uma garantia de que a auditoria realizada de acordo com as normas brasileiras e internacionais de auditoria sempre detectam as eventuais distorções relevantes existentes. As distorções podem ser decorrentes de fraude ou erro e são consideradas relevantes quando, individualmente ou em conjunto, possam influenciar, dentro de uma perspectiva razoável, as decisões econômicas dos usuários tomadas com base nas referidas demonstrações contábeis.

Parecer dos Auditores Independentes



Como parte da auditoria realizada de acordo com as normas brasileiras e internacionais de auditoria, exercemos julgamento profissional e mantemos ceticismo profissional ao longo da auditoria. Além disso:

- Identificamos e avaliamos os riscos de distorção relevante nas demonstrações contábeis, independentemente se causada por fraude ou erro, planejamos e executamos procedimentos de auditoria em resposta a tais riscos, bem como obtemos evidência de auditoria apropriada e suficiente para fundamentar nossa opinião. O risco de não detecção de distorção relevante resultante de fraude é maior do que o proveniente de erro, já que a fraude pode envolver o ato de burlar os controles internos, conluio, falsificação, omissão ou representações falsas intencionais;
- Obtemos entendimento dos controles internos relevantes para a auditoria para planejarmos procedimentos de auditoria apropriados às circunstâncias, mas não com o objetivo de expressarmos opinião sobre a eficácia dos controles internos do Clube;
- Avaliamos a adequação das políticas contábeis utilizadas e a razoabilidade das estimativas contábeis e respectivas divulgações feitas pela administração;
- Concluimos sobre a adequação do uso, pela administração, da base contábil de continuidade operacional e, com base nas evidências de auditoria obtidas, se existe incerteza relevante em relação a eventos ou condições que possam levantar dúvida significativa em relação à capacidade de continuidade operacional do Clube. Se concluirmos que existe incerteza relevante, devemos chamar atenção em nosso relatório de auditoria para as respectivas divulgações nas demonstrações contábeis ou incluir modificação em nossa opinião, se as divulgações forem inadequadas. Nossas conclusões estão fundamentadas nas evidências de auditoria obtidas até a data de nosso relatório. Todavia, eventos ou condições futuras podem levar o Clube a não mais se manter em continuidade operacional; e

Parecer dos Auditores Independentes



- Avaliamos a apresentação geral, a estrutura e o conteúdo das demonstrações contábeis, inclusive as divulgações e se as demonstrações contábeis representam as correspondentes transações e os eventos de maneira compatível com o objetivo de apresentação adequada.

Comunicamo-nos com os responsáveis pela governança a respeito, entre outros aspectos, do alcance e da época dos trabalhos de auditoria planejados e das constatações significativas de auditoria, inclusive as deficiências significativas nos controles internos que, eventualmente, tenham sido identificadas durante nossos trabalhos.

São Paulo, 10 de fevereiro de 2023

Grant Thornton Auditoria e Consultoria Ltda.
CRC 2SP-034.766/O-0

Régis Eduardo Baptista dos Santos
Contador CRC 1SP-255.954/O-0



13. Parecer do Conselho Fiscal

Parecer do Conselho Fiscal (1/3)

DocuSign Envelope ID: 9814E3CB-C67D-409D-A06E-9D74FBE14482

Club Athletico Paulistano - Conselho Fiscal Parecer da Prestação de Contas 2022



Os membros do Conselho Fiscal, em atenção ao disposto no artigo 98, I, do Estatuto Social, examinaram o relatório da Diretoria, no qual foi apresentado o Balanço encerrado em 31 de dezembro de 2022, acompanhado da demonstração das receitas, despesas e investimentos e comparado com valores da Proposta Orçamentária vigente para o ano. Com base nesse exame, na análise dos balancetes mensais e do Parecer dos Auditores Independentes, os membros do Conselho Fiscal apresentam o seu Parecer:

1. As receitas operacionais somaram R\$ 180,9 milhões, frente ao orçado de R\$ 164,0 milhões, destacando-se as receitas de vendas de produtos, que ficaram R\$ 6,5 milhões acima do orçado nas vendas de bares e restaurantes; o grupo de outras receitas ficou R\$ 5 milhões acima do orçado, sendo as duas principais causas o reconhecimento das receitas de projetos incentivados no grupo de receitas (R\$ 2.695 mil), que anteriormente eram reconhecidas deduzindo do valor com gastos de pessoal, materiais diversos e serviços terceirizados. Também nesse grupo está inclusa a valorização do tempo destinado pelo corpo diretivo ao clube, que não afeta o resultado final por ser considerado uma receita e uma despesa de mesmo valor, que a auditoria externa passou a exigir seu reconhecimento em seu último relatório no início de 2022, não sendo incluso no orçamento de 2022. Outros fatores que contribuíram para uma receita maior que o orçado foram as taxas de convidado e de frequência temporária, assim como estacionamentos e mensalidades de cursos. As receitas não operacionais atingiram R\$ 25,1 milhões, superando a proposta orçamentária em R\$ 4,3 milhões, pois foram contabilizadas e recebidas 25 taxas de admissão do artigo 23º e 67 do artigo 6º. Com isso, as receitas totais somaram R\$ 206 milhões, acima do montante de R\$ 168,3 milhões previsto na proposta orçamentária do ano.
2. As despesas operacionais realizadas somaram R\$ 175,9 milhões, comparando com o orçamento previsto em R\$ 165,7 milhões. Constatamos que a maior variação entre o orçado e realizado está nos produtos de bares e restaurantes, que consideram os materiais que são utilizados por essa diretoria, consequência do aumento de suas vendas. Mesmo assim, a diferença positiva (R\$ 6.548 mil) nas vendas foi maior que a diferença no gasto com produtos (R\$ 6.265 mil). Houve também uma variação anual de R\$ 4.131 mil no grupo de serviços de terceiros. A mensuração das horas cedidas pelo corpo diretivo entra nesse grupo de despesas, contrapondo as receitas lançadas no mesmo valor de R\$ 1.468 mil. Também se inclui nesse grupo gastos com professores e instrutores no valor de R\$ 1.157 mil acima do orçado. Outras rubricas no grupo de serviços de terceiros que tiveram variação foram gráficas, consultorias técnicas e serviços de manutenção em geral. Na análise pelas despesas com pessoal, que é o maior gasto do clube e representa 48% das suas receitas operacionais, apesar de finalizar o ano próximo do orçado, o gasto com pessoal também foi afetado pela reclassificação das receitas com projetos incentivados. Expurgando o seu efeito, a despesa de pessoal fica em R\$ 85.423 mil, ou seja, R\$ 1.934 mil abaixo do orçado. Essa diferença deve-se principalmente à quantidade de vagas em aberto que foram orçadas mas que não foram efetivadas

DS
RBD/C

DS
[Handwritten Signature]

DS
RSDUN
118

DS
[Handwritten Signature]

Parecer do Conselho Fiscal (2/3)

DocuSign Envelope ID: 9814E3CB-C670-4090-A06E-9D74FBE14482

Club Athletico Paulistano - Conselho Fiscal Parecer da Prestação de Contas 2022



no decorrer do ano. A variação no grupo de materiais diversos de R\$ 1.573 mil inclui o lançamento das despesas oriundas do reconhecimento das receitas de projetos incentivados, no valor de R\$ 707 mil. A diferença entre o orçado e o realizado no grupo outros das despesas operacionais é devido à variações em despesas com tarifas de cartões, tarifas bancárias, IOF, viagens, provisões cíveis, fiscais e trabalhistas. Além dessas despesas que variaram negativamente, houve também grupos de despesas que apresentaram resultado positivo, como por exemplo o grupo de serviços compartilhados, que engloba os serviços de limpeza, onde houve redução de R\$ 1.685 mil devido principalmente à renegociação de contrato, assim como variação positiva no serviço de lavanderia. A pedido deste Conselho Fiscal foi informado pelos Advogados do clube os processos de execução fiscal ajuizados pela PMSP contra o Clube referentes as exigências do IPTU dos anos de 2012 a 2021. A informação recebida refere-se a dois processos ajuizados pela PMSP em 2022, um em 23/09/22 no valor de R\$ 33.385.738 (anos de 2019 a 2021) e outro ajuizado em 04/11/22 no valor de R\$50.550.146 (anos de 2012 a 2018). Os processos estão em fase inicial e os advogados do clube informam que é possível (não provável) que o clube perca essas demandas.

3. O **resultado** operacional de 2022 ficou em R\$ 4.950 mil, ou R\$ 6.656 mil acima do orçado. Soma-se a ele o resultado não operacional, que foi de R\$ 25.059 mil, decorrente principalmente das 25 taxas de admissão integrais e demais parciais, assim como os rendimentos de aplicações financeiras que foram beneficiadas pelas taxas de juros atuais. Como resultado final antes da depreciação, o resultado ficou em R\$ 30.010 mil, frente a um orçado de R\$ 2.605 mil. Considerando a depreciação do período, que foi de R\$ 9.659 mil, o resultado final do clube em 2022 ficou em R\$ 20.351 mil.
4. Os **recursos aplicados em investimentos** foram assim distribuídos: R\$ 7,35 milhões em ativos e R\$ 9,98 milhões em obras, totalizando R\$ 17,3 milhões. A proposta orçamentária previa um gasto de R\$ 21,5 milhões. Portanto, os gastos com investimentos ficaram R\$ 4,2 milhões abaixo do orçado, um dos motivos dessa variação refere-se às obras que ainda estão em andamento como exemplo Ginásio Antônio Padro Junior, reforma do ambulatório que terá continuidade em 2023.
5. **Caixa** - No encerramento do exercício de 2022, o saldo de caixa foi de R\$ 38,2 milhões, R\$14,4 milhões acima do que iniciou o ano, e os recursos oriundos dos projetos incentivados finalizaram em R\$ 5,8 milhões. Nota-se com isso que as disponibilidades financeiras em caixa e bancos mantém saldo positivo e satisfatório, decorrente das vendas de taxas de admissão e do resultado operacional positivo das áreas, com as receitas com venda de produtos de B&R, mensalidades, estacionamento e rendimentos de aplicações financeiras.

^{DS}
RBDL

^{DS}
RBDL

119 ^{DS}
RSDUN

^{DS}
RBDL

Parecer do Conselho Fiscal (3/3)



DocuSign Envelope ID: 9814E3CB-C670-4090-A06E-9D74FBE14482

Club Athletico Paulistano - Conselho Fiscal Parecer da Prestação de Contas 2022

Considerações Finais

No ano de 2022 os números demonstram um retorno das atividades para níveis anteriores à pandemia. Mesmo não ocorrendo alguns eventos programados para o início do ano, como o carnaval, os recursos do clube foram administrados em linha com o planejado, mantendo-se o resultado global positivo, dentro das premissas do planejamento orçamentário. O superávit operacional decorreu de receitas que excederam o previsto, assim como a gestão de despesas eficiente manteve o equilíbrio entre receitas e despesas. A receita das taxas de admissão proporcionou resultado não operacional relevante que permitirá o clube fazer novos investimentos no futuro.

Entendemos que, após a análise dos números no relatório apresentado com as devidas explicações pela Diretoria e pela Controladoria do Clube, acerca das variações entre os resultados previstos no orçamento e os resultados realizados, e considerando o Parecer da Grant Thornton Auditoria e Consultoria Ltda, opinamos favoravelmente pela aprovação das contas do exercício de 2022.

São Paulo, 15 de fevereiro de 2023.

Conselheiros Efetivos

Rogério Borges de Castro

DocuSigned by:
Rogério Borges de Castro
7408007C78AE4B9...

Conselheiros Suplentes

Luiz Henrique Tibiriçá Ramos

DocuSigned by:
Luiz Henrique Tibiriçá Ramos
23C0090487C44E1...

Reynaldo Smith de Vasconcellos Neto

DocuSigned by:
Reynaldo Smith de Vasconcellos Neto
58FA2F9BF898492...

José Alberto Soler Bezerra

DocuSigned by:
José Alberto Soler Bezerra
F003B10883D74B7...

Paulo Roberto Chiaparini

DocuSigned by:
Paulo Roberto Chiaparini
AC44A43C934A47C...

